



Maekampong-maesai Forest Plantation Management Summary

บทสรุปการจัดการสวนป่าอย่างยั่งยืน สวนป่าแม่คำปอง-แม่สาย องค์การอุตสาหกรรมป่าไม้

สวนป่าแม่คำปอง-แม่สาย องค์การอุตสาหกรรมป่าไม้เขตแพร่

สวนป่าแม่คำปอง-แม่สาย สังกัดองค์การอุตสาหกรรมป่าไม้เขตแพร่ องค์การอุตสาหกรรมป่าไม้ภาคเหนือบน องค์การอุตสาหกรรมป่าไม้ เป็นสวนป่าโครงการ 2,3ปลูกตามแผนพัฒนาเศรษฐกิจและสังคมแห่งชาติเริ่มปลูกสร้างแปลงสวนป่าไม้สัก ตั้งแต่ปี พ.ศ. 2523ถึงปี พ.ศ. 2527รวม 5 แปลงพื้นที่ปลูก 4,165.47ไร่ ซึ่งพื้นที่ดังกล่าวได้ขึ้นทะเบียนที่ดินเป็นสวนป่าตาม พ.ร.บ. สวนป่า พ.ศ. 2535



สำนักงานสวนป่าแม่คำปอง-แม่สายตั้งอยู่ในพิกัดจากดาวเทียมระบบ UTM E649165 N 2022806 ที่ตั้ง สำนักงานสวนป่าแม่คำปอง-แม่สาย หมู่ที่ 7 ตำบลไผ่โทน อำเภอร่องกว้าง จังหวัดแพร่ อยู่ห่างจังหวัดแพร่ประมาณ 59 กิโลเมตร พื้นที่สวนป่าฯ ตั้งอยู่ในเขต ต.ไผ่โทน และ ต.บ้านเวียง อ.ร่องกว้าง จ.แพร่

ระบบการจัดการสวนป่าอย่างยั่งยืน

(Sustainable Forest Plantation Management System)

องค์การอุตสาหกรรมป่าไม้ (อ.อ.ป.) เป็นรัฐวิสาหกิจ สังกัดกระทรวงทรัพยากรธรรมชาติและสิ่งแวดล้อม ซึ่งมีนโยบายมุ่งเน้นให้สวนป่าในสังกัดมุ่งปฏิบัติการจัดการสวนป่าอย่างยั่งยืน เพื่อก้าวสู่ระบบการจัดการสวนป่าที่เป็นสากลโดยการ ปลูกสร้างสวนป่า คุ้มครองรักษาบูรณะป่าไม้เพื่อประโยชน์แก่การป่าไม้ โดยได้กำหนดพันธกิจด้านธุรกิจ ประกอบด้วย การพัฒนาที่ดินสวนป่า โดยอนุรักษ์และพัฒนาให้เป็นสวนป่าเศรษฐกิจอย่างยั่งยืน เป็นรากฐานการผลิตไม้และบริการส่งเสริมการปลูกไม้เศรษฐกิจสู่ภาคเอกชน ชุมชนท้องถิ่นอย่างครบวงจร เพื่อตอบสนองความต้องการใช้ไม้ของประเทศอย่างพอเพียงและยั่งยืน ส่งเสริมและสนับสนุนธุรกิจอุตสาหกรรมไม้ เพื่อสร้างมูลค่าเพิ่มและธุรกิจบริการที่มีป่าไม้เป็นพื้นฐานให้ประชาชนได้รับบริการที่ได้มาตรฐาน มีการจัดการด้านการตลาดอย่างครบวงจร พัฒนาระบบและสร้างกลไกการตลาดไม้เศรษฐกิจอย่างเป็นธรรม เพื่อให้การปลูกไม้เศรษฐกิจได้รับผลตอบแทนที่คุ้มค่าและยั่งยืน อีกทั้งยังช่วยส่งเสริมและพัฒนาสังคม ชุมชนท้องถิ่นโดยใช้สวนป่าเป็นฐานในการดำเนินงานช่วยเหลือสร้างงานสร้างอาชีพให้แก่เกษตรกรรอบเขตสวนป่าตามแนวทางเศรษฐกิจพอเพียง อนุรักษ์และฟื้นฟูทรัพยากรธรรมชาติและสิ่งแวดล้อม โดยประชาชนมีส่วนร่วม

การจัดการสวนป่าอย่างยั่งยืนประกอบด้วยความยั่งยืน 3 ประการ

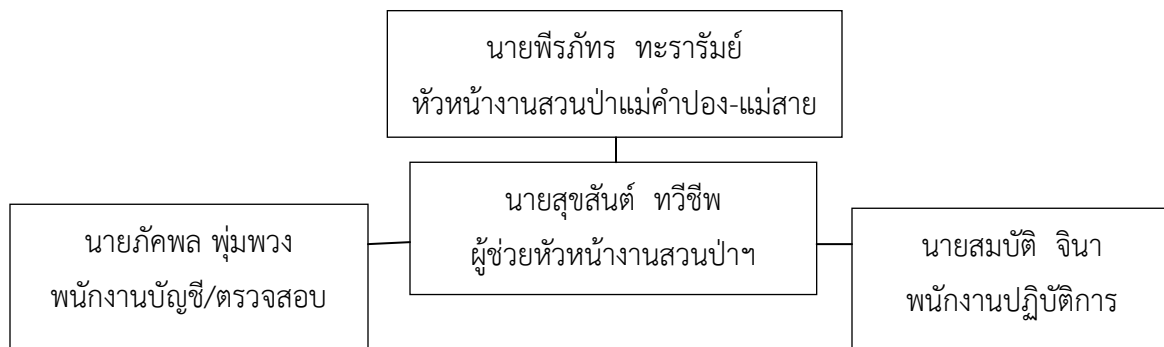
- ความยั่งยืนด้านเศรษฐกิจ
- ความยั่งยืนด้านสังคม
- ความยั่งยืนด้านสิ่งแวดล้อม

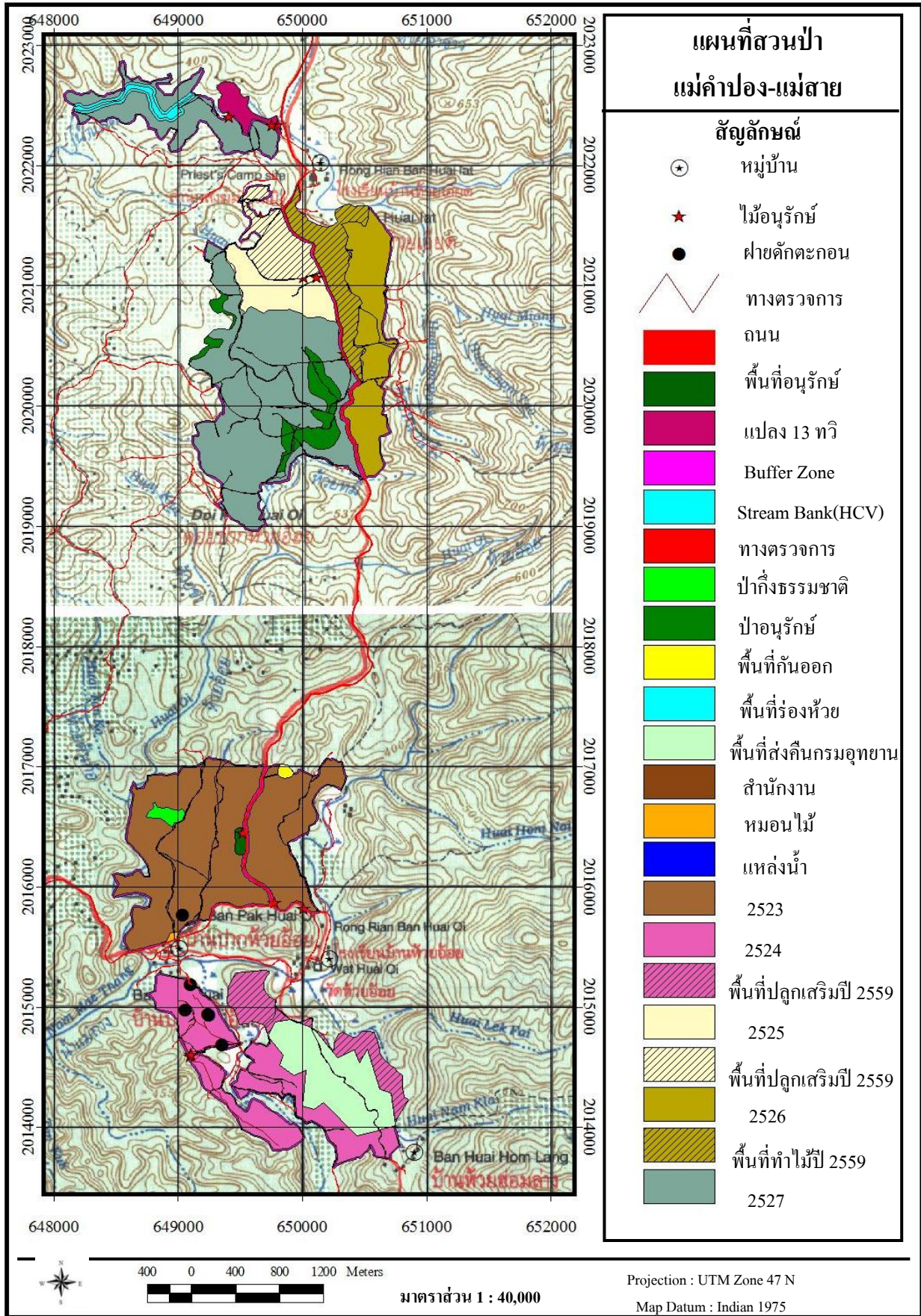


วัตถุประสงค์ในการจัดการสวนป่าอย่างยั่งยืน

- รักษาสภาพสิ่งแวดล้อมในสวนป่า
- ส่งเสริมความหลากหลายทางชีวภาพในพื้นที่อนุรักษ์ของสวนป่า
- พื้นฟูสภาพธรรมชาติในสวนป่า
- อนุรักษ์แหล่งที่อยู่อาศัยของพืช และสัตว์หายากที่ถูกคุกคามและใกล้สูญพันธุ์
- ส่งเสริมสถานภาพด้านสังคม คุณภาพชีวิตที่ดีของชุมชน ท้องถิ่น
- สนับสนุนประสิทธิภาพของการใช้ประโยชน์สูงสุดของผลผลิตไม้จากสวนป่า

อัตรากำลังการบริหารจัดการงานสวนป่าแม่คำปอง-แม่สาย





แผนที่แสดงพื้นที่การดำเนินกิจกรรมของงานสวนป่าแม่คำปอง-แม่สาย ประจำปี 2559



การดำเนินงานการจัดการสวนป่าอย่างยั่งยืนของงานสวนป่าแม่คำปอง-แม่สาย

1. ด้านเศรษฐกิจ

- พื้นที่ให้ผลผลิตทั้งหมด 3,559.87 ไร่
- ความเพิ่มพูนเฉลี่ย (AYI) 0.41 ลบ.ม./ไร่/ปี
- ความเพิ่มพูนทั้งปีของสวนป่าฯ 1,459.55 ลบ.ม./ไร่/ปี

* ข้อมูลดังกล่าว ได้จากการสำรวจปริมาณกำลังผลิตของสวนป่าแม่คำปอง-แม่สาย ประจำปี 2557-2558

การทำไม้ประจำปี 2559

- แปลง 2526 เนื้อที่ 196.00 ไร่ ปริมาตร 800 ลบ.ม.



* การทำไม้ของสวนป่าแม่คำปอง-แม่สายไม่เกินปริมาณความเพิ่มพูนทั้งปี เพื่อให้เกิดการฟื้นตัวของป่า และทำการปลูกเสริมรอบตัดพื้นที่ 2 หลังการทำไม้เสร็จพร้อมทั้งส่งเสริมให้มีการใช้ผลผลิตสวนป่าให้เกิดประโยชน์สูงสุด



แผนการทำไม้ของงานสวนป่าแม่คำปอง-แม่สาย ประจำปี 2559-2563

ปีที่ดำเนินการ	แปลงปี	เนื้อที่ (ไร่)	ปริมาตร (ลบ.ม.)	วิธีการตัดสาง
2559	2526 ตอนที่ 1	196	800	Selection thinning
2560	2526 ตอนที่ 2	161	1,200	Selection thinning
2561	2526 ตอนที่ 3	196	800	Selection thinning
2562	2527 ตอนที่ 1	169	1,000	Selection thinning
2563	2527 ตอนที่ 1	168	1,400	Selection thinning



การปลูกสร้างสวนป่า ประจำปี 2559

- สวนป่าดำเนินการปลูกเสริมรอบตัดพื้นที่ 2 ในพื้นที่ดังนี้

- 1.แปลงปี 2559/2524 (โครงการ 2) เนื้อที่ 96 ไร่
- 2.แปลงปี 2559/2524 (โครงการ 3) เนื้อที่ 85 ไร่
- 3.แปลงปี 2559/2525 (โครงการ 2) เนื้อที่ 169 ไร่

รวมพื้นที่ทั้งหมด 350 ไร่ พร้อมทั้งบำรุงดูแลตามแผนการดำเนินงานจัดการสวนป่าสักแปลงปลูกเสริมรอบตัดพื้นที่ 2

- ดำเนินการบำรุงดูแลสวนป่าไม้สัก และป้องกันการลักลอบขโมยไม้ในพื้นที่สวนป่าแม่คำปอง-แม่สาย

การดำเนินงานปลูกเสริมรอบตัดพื้นที่ 2 ของงานสวนป่าแม่คำปอง-แม่สาย

แปลงปี	ตอนที่	โครงการ	เนื้อที่ ทั้งหมด (ไร่)	ปลูกเสริม(รอบตัดพื้นที่ 2)	
				ปีที่ปลูกเสริม	พื้นที่ให้ผลผลิต (ไร่)
2523	1	3	336	2552/2523	288
2523	2	3	240	2553/2523	225
2523	3	3	234	2555/2523	201
2523	4	3	344	2556/2523	310
2524	1	3	295	2557/2524	268
2524	2	3	224	2558/2524	215
รวม	6	1	1,673	6	1,507

2. ด้านสิ่งแวดล้อม

พื้นที่สวนป่าแม่คำปอง-แม่สายมีลักษณะเป็นที่ราบเชิงเขา สูงจากระดับน้ำทะเลปานกลาง 300 - 450 เมตรสภาพป่าทั่วไปเป็นป่าเบญจพรรณแล้งและเต็งรังมีพรรณไม้ตามธรรมชาติที่สำคัญได้แก่ สัก แดง ประดู่ป่า เต็ง ยางพลวง ฯลฯ ทรัพยากรสัตว์ป่าที่พบสัตว์เลี้ยงลูกด้วยนม ได้แก่ หนูท้องขาว กระรอก กระแตสัตว์เลื้อยคลาน ได้แก่ ตะกวด เต่าเหลือง และงูชนิดต่าง ๆ สัตว์ครึ่งบกครึ่งน้ำ ได้แก่ กบนา เขียดจิก คางคกบ้าน สัตว์ปีก ได้แก่ ไก่ป่า นกกางเขนดง นกแขงแซว นกปรอท นกกระปูด และนกเขา เป็นต้น

สวนป่าฯ ได้กำหนดพื้นที่อนุรักษ์รวมกันทั้งสิ้น 551.48 ไร่ คิดเป็น 13.24 % ของเนื้อที่สวนป่าทั้งหมด (4,165.47 ไร่) โดยแบ่งพื้นที่อนุรักษ์ ออกเป็นแต่ละประเภท ดังนี้

- 1.พื้นที่สองฝั่งลำห้วย (Stream Bank) เนื้อที่ 54.04 ไร่
- 2.พื้นที่แนวกันชน (Buffer Zone) เนื้อที่ 273.16 ไร่
- 3.พื้นที่ป่ากึ่งธรรมชาติ เนื้อที่ 179.20 ไร่
- 4.พื้นที่ที่มีคุณค่าสูงด้านการอนุรักษ์ (HCV) เนื้อที่ 45.08 ไร่



สรุปผลการสำรวจความหลากหลายทางชีวภาพ งานสวนป่าแม่คำปอง-แม่สาย โดย ศูนย์วิจัยป่าไม้ คณะวนศาสตร์ มหาวิทยาลัยเกษตรศาสตร์ 2558

ผลการตรวจสอบสถานภาพ (Status) ของพรรณพืชและสัตว์ป่า ตามผลการสำรวจความหลากหลายทางชีวภาพในพื้นที่สวนป่าแม่คำปอง-แม่สาย (สำรวจโดย ศูนย์วิจัยป่าไม้ คณะวนศาสตร์ มหาวิทยาลัยเกษตรศาสตร์ บางเขน, 2558) สรุปได้ดังนี้

1. ความหลากหลายและสถานภาพของพรรณพืช (Plant Status)

จากการสำรวจความหลากหลายทางชีวภาพของพรรณพืชภายในพื้นที่เพื่อการอนุรักษ์ของสวนป่าแม่คำปอง-แม่สาย จังหวัดแพร่ พบพรรณไม้จำนวน 78 ชนิด 70 สกุล 35 วงศ์ สำหรับสถานภาพ (Status) ของพรรณไม้ที่สำรวจในครั้งนี้ ไม่พบพันธุ์ไม้ที่มีสถานภาพถูกคุกคาม (Threatened status) ตามการจัดของ ONEP (2006) และ IUCN (2010) ส่วนพันธุ์ไม้หายาก พันธุ์ไม้ใกล้สูญพันธุ์ และพันธุ์ไม้เฉพาะถิ่นก็ไม่พบด้วยเช่นกัน แต่พบพืชต่างถิ่นและชนิดรุกราน 2 ชนิด

2. ความหลากหลายและสถานภาพของสัตว์ป่า (Wildlife Status)

จากการสำรวจความหลากหลายทางชีวภาพของสัตว์ป่าภายในพื้นที่เพื่อการอนุรักษ์ของสวนป่าแม่คำปอง-แม่สาย จังหวัดแพร่ ผลการสำรวจรวมทั้งหมดพบ 47 วงศ์ 81 สกุล 95 ชนิด สัตว์เลี้ยงลูกด้วยนม พบจำนวน 17 วงศ์ 25 สกุล 26 ชนิด สัตว์เลื้อยคลาน พบจำนวน 5 วงศ์ 16 สกุล 19 ชนิด สัตว์สะเทินน้ำสะเทินบกพบ 5 วงศ์ 11 สกุล 15 ชนิด และ นกพบ 20 วงศ์ 29 สกุล 37 ชนิด

สถานภาพของพรรณพืชและสัตว์ป่า

(1) สถานภาพพรรณพืช

การตรวจสอบสถานภาพ (status) จากการรวบรวมและสำรวจพันธุ์ไม้บริเวณพื้นที่เพื่อการอนุรักษ์ของสวนป่าแห่งนี้ ทั้งในแปลงตัวอย่างและการเดินสำรวจนอกแปลงตัวอย่าง รวมทั้งพื้นที่เพื่ออนุรักษ์บริเวณอื่นๆอีกด้วย พบ 78 ชนิด 70 สกุล 35 วงศ์ ซึ่งจากการสำรวจครั้งนี้ ไม่พบชนิดพันธุ์ไม้ที่ถูกจัดอยู่ในกลุ่มสถานภาพที่ถูกคุกคาม (Threatened status) ตามการจัดของสำนักงานนโยบายและแผนทรัพยากรธรรมชาติและสิ่งแวดล้อม (Office of National and Environment Policy, ONEP, 2006) และสหภาพนานาชาติเพื่อการอนุรักษ์ธรรมชาติและทรัพยากรธรรมชาติ (International Union for Conservation Nature and Natural Resources, IUCN, 2010)

สำหรับพันธุ์ไม้หายาก พันธุ์ไม้ใกล้สูญพันธุ์ และพันธุ์ไม้เฉพาะถิ่นไม่พบในพื้นที่เพื่ออนุรักษ์แห่งนี้เช่นกัน แต่พบพันธุ์ไม้ต่างถิ่น (Exotic species) ขึ้นปะปนตามแนวขอบป่าเหล่านี้ พันธุ์ไม้ที่พบได้แก่ สาบเสือ (*Chromolaena odorata* (L.) R.M.King) และหญ้าคา (*Imperata cylindrica* Beauv.) ซึ่งทั้ง 2 ชนิดนี้ยังเป็นชนิดรุกราน (Invasive species) อีกด้วย ซึ่งในพื้นที่สวนป่าแม่คำปอง-แม่สายอยู่ในระดับที่ไม่รุนแรง

(2) สถานภาพของสัตว์ป่า

เมื่อพิจารณาสถานภาพทางการอนุรักษ์สัตว์ป่าที่สำรวจพบ (105 ชนิด) พบชนิดพรรณสัตว์ป่าที่ถูกจัดอยู่ในกลุ่มสถานภาพที่ถูกคุกคาม (threatened status) ตามการจัดสถานภาพของ IUCN (2014) และตามการจัดสถานภาพของสำนักงานนโยบายและแผนทรัพยากรธรรมชาติและสิ่งแวดล้อม (สผ.) พ.ศ. 2548 โดยชนิดพรรณสัตว์ป่าส่วนใหญ่ถูกจัดอยู่ในกลุ่มที่มีสถานภาพเป็นกังวลน้อยที่สุด (Least concern) และตามอนุสัญญาว่าด้วยการค้าระหว่างประเทศซึ่งชนิดพันธุ์สัตว์ป่าที่ใกล้สูญพันธุ์ พ.ศ. 2556 (Convention on International Trade in Endangered Species of Wild Fauna and Flora : CITES) โดยมีรายละเอียดสถานภาพแต่ละกลุ่มดังนี้



สัตว์เลื้อยลูกด้วยนม

- 1) สถานภาพของสำนักนโยบายและแผนทรัพยากรธรรมชาติและสิ่งแวดล้อม พ.ศ. 2548
 - มีข้อมูลไม่เพียงพอ 1 ชนิด คือ ค้างคาวขอบหูขาวกลาง (*Cynopterus sphinx*)
- 2) สถานภาพของ IUCN (2014)
 - สถานภาพเป็นกึ่งวลน้อย 29 ชนิด ได้แก่ หมาจิ้งจอก (*Canis aureus*) เก้ง (*Muntiacus muntjak*) บ่าง (*Galeopterus variegates*) แมวดาว (*Prionailurus bengalensis*) กระต่ายป่า (*Lepus peguensis*) เป็นต้น
- 3) สถานภาพของ CITES (2013)
 - สถานภาพในบัญชีหมายเลข 1 พบ 1 ชนิด ได้แก่ แมวดาว (*Prionailurus bengalensis*)
 - สถานภาพในบัญชีหมายเลข 3 พบ 3 ชนิด ได้แก่ หมาจิ้งจอก (*Canis aureus*) พังพอนธรรมดา (*Herpestes javanicus*) และอีเห็นธรรมดา (*Arctogalidia trivirgata*)

สัตว์เลื้อยคลาน

- 1) สถานภาพของสำนักนโยบายและแผนทรัพยากรธรรมชาติและสิ่งแวดล้อม พ.ศ. 2548
 - สถานภาพใกล้สูญคุกคาม 1 ชนิด คือ ตะกวด (*Varanus bengalensis*)
 - สถานภาพเป็นกึ่งวลน้อย 9 ชนิด ได้แก่ งูสิง (*Ptyas korros*) งูเห่า (*Naja siamensis*) จิ้งจกดินลายจุด (*Dixonius siamensis*) งูหลาม (*Python bivittatus*) จิ้งเหลนบ้าน (*Eutropis multifasciata*) เป็นต้น
- 2) สถานภาพของ IUCN (2014)
 - มีแนวโน้มใกล้สูญพันธุ์ 3 ชนิด คือ งูเห่า (*Naja siamensis*) งูจงอาง (*Ophiophagus Hannah*) และงูหลาม (*Python bivittatus*)
 - มีแนวโน้มใกล้สูญคุกคาม 2 ชนิด คือ อิ้งเผ่า (*Glyphoglossus molossus*) และ อิ้งอังกั้นขีด (*Kaloula mediolineata*)
 - สถานภาพเป็นกึ่งวลน้อย 1 ชนิด คือ ตะกวด (*Varanus bengalensis*)
- 3) สถานภาพของ CITES (2013)
 - สถานภาพในบัญชีหมายเลข 1 พบ 1 ชนิด ได้แก่ ตะกวด (*Varanus bengalensis*)
 - สถานภาพในบัญชีหมายเลข 2 พบ 4 ชนิด เช่น งูเห่า (*Naja siamensis*) และงูจงอาง (*Ophiophagus Hannah*) เป็นต้น

สัตว์สะเทินน้ำสะเทินบก

- 1) สถานภาพของสำนักนโยบายและแผนทรัพยากรธรรมชาติและสิ่งแวดล้อม พ.ศ. 2548
 - สถานภาพใกล้สูญคุกคาม 7 ชนิด คือ แย้ (*Leiolepis belliana*) ตะกวด (*Varanus bengalensis*) กบหลังไฟล (*Rana lateralis*) เขียดหลังขีด (*Hylaranala terimaculata*) อึ่งลาย (*Calluella guttulata*) เป็นต้น
 - สถานภาพเป็นกึ่งวลน้อย 10 ชนิด ได้แก่ คางคกบ้าน (*Duttaphrynus melanostictus*) กบนา (*Hoplobatrachus rugulosus*) กบอ่องเล็ก (*Rana nigrovittata*) เขียดจะนา (*Occidozyga lima*) อึ่งแม่หนาว (*Microhyala berdmorei*) เป็นต้น
 - มีข้อมูลไม่เพียงพอ 1 ชนิด คือ กบหนอง (*Fejervarya limnocharis*)
- 2) สถานภาพของ IUCN (2014)
 - สถานภาพเป็นกึ่งวลน้อย 8 ชนิด คือ คางคกบ้าน (*Duttaphrynus melanostictus*) กบหนอง (*Fejervarya limnocharis*) กบนา (*Hoplobatrachus rugulosus*) กบหลังไฟล (*Rana lateralis*) กบอ่องเล็ก (*Rana nigrovittata*) เป็นต้น
- 3) สถานภาพของ CITES (2013) ไม่พบการจัดสถานภาพ



นกป่า

- 1) สถานภาพของสำนักนโยบายและแผนทรัพยากรธรรมชาติและสิ่งแวดล้อม พ.ศ. 2548
 - ไม่พบการจัดสถานภาพตาม สผ.
- 2) สถานภาพของ IUCN (2014)
 - สถานภาพเป็นกังวลน้อย 48 ชนิด ได้แก่ นกแอ่นพง (*Artamus fuscus*) นกพญาไฟตะโพกสีน้ำตาล (*Pericrocotus cantonensis*) นกเขียวก้านตองปีกสีฟ้า (*Chloropsis cochinchinensis*) นกกระจิบคอดา (*Orthotomus atrogularis*) นกพิราบ (*Columba livia*) เป็นต้น
- 3) สถานภาพของ CITES (2013)
 - สถานภาพในบัญชีหมายเลข 1 พบ 1 ชนิด ได้แก่ เหยี่ยวเพริกริน (*Falco peregrinus*)
 - สถานภาพในบัญชีหมายเลข 2 พบ 4 ชนิด เช่น นกแสก (*Tyto alba*) และนกเค้าโมง (*Glaucidium cuculoides*) เป็นต้น

พื้นที่ที่มีคุณค่าสูงด้านการอนุรักษ์ (HCV)

หมายถึงคุณค่าของสิ่งมีชีวิต คุณค่าด้านนิเวศวิทยา คุณค่าด้านวัฒนธรรมและสังคม ที่ได้รับการพิจารณาว่ามีความโดดเด่นสำคัญมาก ทั้งในระดับนานาชาติ ระดับภูมิภาคหรือในระดับโลก ซึ่งคุณค่าเพื่อการอนุรักษ์อย่างสูงนี้ จำเป็นอย่างยิ่งต้องได้รับการคุ้มครอง รวมถึงต้องสร้างมาตรการหรือแผนเพื่อการจัดการและติดตามเพื่อให้แน่ใจที่ได้รับการพิจารณาให้อยู่ในสถานภาพ HCV นั้นยังคงอยู่หรือได้รับการพัฒนาไปในทิศทางที่ดียิ่งขึ้น

จากการสำรวจ และลงความเห็นกับชุมชนในการกำหนดพื้นที่ HCV ในพื้นที่สวนป่าแม่คำปอง-แม่สาย ได้ แบ่ง พื้นที่ HCV แต่ละประเภทความสำคัญ ดังนี้

1. HCV 1.2 Threatened or endangered species : สัตว์ที่ใกล้สูญพันธุ์ ได้แก่ กูเห่า กูจงอางและงูหลาม สัตว์ใกล้ถูกคุกคาม ได้แก่ อีง่าก้นขีด อีง่าและเขียดหลังขีด
2. HCV 1.3 Endermic species : หมูป่า ไก่ป่า ตุ่น ตะกวดและอีเห็น
3. HCV 5 Basic need of local communities: ลำห้วยแม่คำปองพื้นที่ 0.49 ไร่
4. HCV 6 Cultural identity of local communities: ศาลเจ้าพ่อสมิงพื้นที่ 44.59 ไร่

การจัดการและการตรวจติดตาม ทางงานสวนป่าแม่คำปอง-แม่สายได้จัดชุดสำรวจ และดูแลพื้นที่ HCV โดยการบันทึกลงในแบบบันทึกตรวจติดตามพื้นที่ HCV เมื่อพบความเสียหาย หรือมีแนวโน้มที่จะเกิดความเสียหายต่อพื้นที่ เพื่อนำไปสู่แนวทางการป้องกันและแก้ไขต่อไป



ผลการตรวจติดตาม จากการสำรวจตรวจติดตามไม่พบความเสียหาย และผลกระทบจากการประกอบกิจกรรมของทางงานสวนป่าแม่คำปอง-แม่สาย และจากปัจจัยภายนอก ต่อพื้นที่ HCV คือ ศาลเจ้าพ่อสมิง แต่อย่างไรก็ตามมีแนวโน้มของไฟป่าในช่วงฤดูแล้ง งานสวนป่าฯจึงได้ทำการป้องกันไฟป่า โดยการทำแนวกันไฟ และตรวจตราป้องกันพื้นที่ดังกล่าวเพิ่มขึ้น



การสำรวจผลกระทบทางสิ่งแวดล้อม(SITE INSPECTION) ก่อนการปฏิบัติงานด้านต่างๆ

การสำรวจผลกระทบทางสิ่งแวดล้อม หรือ Site Inspection มีวัตถุประสงค์เพื่อสำรวจความเสี่ยง แนวโน้ม และผลกระทบที่จะเกิดขึ้นต่อสิ่งแวดล้อมบริเวณพื้นที่ที่มีการดำเนินกิจกรรมด้านต่างๆของสวนป่า ได้แก่ การทำไม้ การปลูกสร้างสวนป่าและการสร้างถนนป่าไม้ ซึ่งงานสวนป่าแม่คำปอง-แม่สาย จะดำเนินการสำรวจผลกระทบทางสิ่งแวดล้อม ทั้งก่อนและหลังการปฏิบัติงาน เพื่อหาแนวทางการป้องกันและตระหนักถึงผลกระทบที่จะเกิดขึ้นต่อสิ่งแวดล้อม

จากการสำรวจพื้นที่ด้วยเครื่องมือแบบการสำรวจ Site Inspection ในการดำเนินการด้านทำไม้ ด้านการปลูกสร้างสวนป่า และการสร้างถนนป่าไม้ สรุปได้ว่าไม่พบพืชพรรณ และสัตว์ที่หายาก ไกล่สูญพันธุ์ รวมทั้งพื้นที่ HCV บริเวณพื้นที่แปลงทำไม้ แปลงปลูกสร้างสวนป่าและทางงานสวนป่าแม่คำปอง-แม่สายได้กำหนดแนวทางการจัดการเพื่อป้องกันผลกระทบต่อสิ่งแวดล้อม พร้อมทั้งชี้แจงให้ผู้ปฏิบัติงานในพื้นที่ปฏิบัติตามแนวทาง ดังนี้

1. กำหนดแนวป้องกันรอบนอก (Buffer Zone)
2. ละเว้นการทำไม้บริเวณพื้นที่สองฝั่งลำห้วย (Stream Bank)
3. สร้างฝายดักตะกอนและชะลอความชุ่มชื้นบริเวณลำห้วยที่อยู่ในพื้นที่ทำไม้ รวมทั้งบริเวณใกล้พื้นที่ทำไม้
4. ละเว้นการทำไม้บริเวณสูงชันที่เสี่ยงต่อการพังทลายของดิน
5. งดเว้นการตัดถนนป่าไม้ใหม่ รวมทั้งระมัดระวังเมื่อจำเป็นต้องสร้างถนนป่าไม้





การตรวจติดตามการพังทลายของดิน

จากการติดตามการตรวจวัดการพังทลายของดินในพื้นที่สวนป่าแม่คำปอง-แม่สาย แปลงปี 2523 และ 2524 พบว่าค่าการพังทลายของดินในพื้นที่สวนป่าอยู่ในระดับที่น้อยมาก ไม่ก่อให้เกิดผลกระทบต่อทรัพยากรธรรมชาติหรือทรัพยากรที่เป็นปัจจัยสำคัญในการดำเนินชีวิตประจำวันของชุมชนที่อยู่รอบๆพื้นที่สวนป่าแต่อย่างใด เช่น แหล่งน้ำที่ใช้ในการอุปโภค บริโภค เป็นต้น



3.ด้านสังคม

ชุมชนรอบพื้นที่สวนป่าแม่คำปอง-แม่สาย ประกอบด้วย 2 ตำบล คือ ตำบลไผ่โทน ซึ่งเป็นที่ตั้งของสำนักงานสวนป่าแม่คำปอง-แม่สาย และตำบลบ้านเวียง ทั้งสองตำบลอยู่อำเภอร่องกวาง จังหวัดแพร่

* จากการสำรวจ สอบถามผู้นำชุมชนรอบสวนป่าแม่คำปอง-แม่สาย ไม่พบว่ามีชุมชนพื้นเมือง หรือชนเผ่าใดๆ ที่เคยอาศัยอยู่ในบริเวณพื้นที่สวนป่าแม่คำปอง-แม่สาย พื้นที่รอบสวนป่าแม่คำปอง-แม่สาย





นโยบายของสวนป่าแม่คำปอง-แม่สายด้านสังคม

- พิจารณาจ้างแรงงานจากชุมชนท้องถิ่นใกล้ๆสวนป่าเป็นอันดับแรกและกำหนดค่าจ้างแรงงานด้วยความเป็นธรรม
- มีการฝึกอบรมให้ความรู้พนักงานสวนป่าและคนงาน
- ส่งเสริมอุปกรณ์และเครื่องมือด้านความปลอดภัยในการปฏิบัติงาน
- ส่งเสริมสวัสดิการและสวัสดิภาพให้กับคนงาน
- สนับสนุนด้านการศึกษาและศาสนา
- จ้างนายไม้สักของสวนป่าประมาณ 30%ให้กับชุมชนท้องถิ่น
- สร้างโครงการความร่วมมือกับชุมชนท้องถิ่น
- ส่งเสริมด้านอุตสาหกรรมไม้ต่อเนื่อง
- มีระบบแก้ไขข้อขัดแย้งกับชุมชนท้องถิ่น
- มีพนักงานสร้างความสัมพันธ์กับชุมชนท้องถิ่น
- ส่งเสริมการมีส่วนร่วมของชุมชนในการจัดการสวนป่า



ภาพการร่วมกิจกรรมทางสังคม กับชุมชนรอบพื้นที่สวนป่าฯ

- เข้าร่วมกิจกรรมงานวันเด็กแห่งชาติ ณ โรงเรียนบ้านทุ่งค้ำะ ต.ไผ่โทน อ.ร้องกวาง จ.แพร่



- เข้าร่วมกิจกรรมงานวันขึ้นปีใหม่ของชนเผ่าม้งบ้านห้วยฮ่อม



- เข้าร่วมงานกีฬาหน่วยงานสัมพันธ์ท้องถิ่น ต.ห้วยโรงและ ต.ไผ่โทน





- ประชุมชี้แจงนโยบายการปฏิบัติงานของสวนป่าให้ชุมชนรอบสวนป่ารับทราบ





แผนการจัดการสวนป่า ระยะยาว 5 ปี

ลำดับ	รายละเอียด	2559	2560	2561	2562	2563
1.	ด้านเศรษฐกิจ - แผนการทำไม้(ลบ.ม.) - แผนการปลูกเสริมฯ (ไร่)	800 350	1,200 365	800 161	1,000 196	1,400 169
2.	ด้านสังคม - กรมธรรม์อุบัติเหตุ (ปีละ) - ตกงกับชุมชน(ครั้ง) - มวลชนสัมพันธ์(ครั้ง) - การจ้างแรงงาน (%) - การอบรม (ครั้ง)	1 1 12 100 1	1 1 12 100 1	1 1 12 100 1	1 1 12 100 1	1 1 12 100 1
3.	ด้านสิ่งแวดล้อม - พื้นที่ HCV 2 แห่ง (ครั้ง) - พื้นที่อนุรักษ์ (ไร่) - ต้นไม้อนุรักษ์ (ต้น) - สถานีวัดการพังทลายของดิน(ครั้ง) - Site Inspection(ครั้ง/ปี/กิจกรรม)	12 529 15 3 2	12 529 15 3 2	12 529 15 3 2	12 529 15 3 2	12 529 15 3 2

ผลการดำเนินงานของสวนป่าที่ผ่านมา

งานสวนป่าแม่คำปอง-แม่สาย ได้ดำเนินงานตามแผนการจัดการที่ได้กำหนดไว้ ทุกประการทำให้มีความยั่งยืน สรุปผลการดำเนินงานในปี 2558 ได้ดังนี้

1.ด้านเศรษฐกิจ ผลการทำไม้แปลงปี 2524 และแปลงปี 2525 ปริมาตร 2,142.87 ลบ.ม. มีการจำหน่ายไม้ให้กับราษฎร ประชาชนทั่วไปได้ใช้ไม้ที่ถูกต้องตามกฎหมาย สร้างรายได้ให้กับองค์การอุตสาหกรรมป่าไม้ เป็นเงิน 13,619,200.00 บาท มีค่าใช้จ่ายในการลงทุนและใช้ในการดำเนินงาน 4,931,491.85 บาท นอกจากผลผลิตในรูปของไม้ท่อนแล้วยังมีผลผลิตในรูปของป่าอื่นๆอีก เช่น เห็ด หน่อไม้ ผักหวาน ผักกูด ไม้พิน เป็นต้น ที่ชุมชนรอบสวนป่าได้ใช้ประโยชน์เพื่อการอุปโภคบริโภคในครัวเรือนและเพื่อการจำหน่ายเป็นรายได้ของชาวบ้านเอง จากการสำรวจโดยวิธีการสุ่มสัมภาษณ์ในปี 2558 ที่ผ่านมา พบว่ามีการเก็บเกี่ยวผลผลิต ได้แก่ หน่อไม้ ประมาณ 525 กิโลกรัม เป็นเงินรายได้ประมาณ 111,000 บาท ส่วนเห็ด ผักหวาน ผักกูด เป็นต้น มีปริมาณไม่มากนักเป็นการนำไปใช้เพื่อการอุปโภคบริโภคภายในครัวเรือนเท่านั้น

2.ด้านสิ่งแวดล้อม งานสวนป่าแม่คำปอง-แม่สาย ดำเนินการจัดทำกิจกรรมตามแผนการจัดการที่เกี่ยวกับสิ่งแวดล้อม เช่น กิจกรรมการสำรวจและหมายแนวเขตพื้นที่อนุรักษ์ การสร้างฝายชะลอน้ำ การป้องกันไฟป่า การจัดเจ้าหน้าที่เฝ้าตรวจตราป้องกันการบุกรุกหรือตัดไม้ในพื้นที่สวนป่ารวมถึงพื้นที่อนุรักษ์และพื้นที่มีคุณค่าด้านการอนุรักษ์สูง (HCV) จำนวน 4,165.47 ไร่ เป็นต้น มีค่าใช้จ่าย เป็นเงินประมาณ 300,000 บาท



3.ด้านสังคม งานสวนป่าแม่คำปอง-แม่สาย ได้มีกิจกรรมการมีส่วนร่วมและการให้บริการสังคม เช่น การเข้าร่วมงานประเพณีต่างๆของชุมชน ร่วมกิจกรรมกีฬาต้านยาเสพติดและกีฬาหน่วยงานสัมพันธ์ การจัดฝึกอบรมให้ความรู้ด้านการจัดการสวนป่าอย่างยั่งยืนให้กับชุมชน เป็นต้น มีค่าใช้จ่าย เป็นเงินประมาณ 100,000 บาท

ในการจัดการสวนป่าอย่างยั่งยืนทั้ง 3 ด้าน โดยสรุป งานสวนป่าแม่คำปอง-แม่สายดำเนินการได้สำเร็จลุล่วงด้วยดีและได้ผลงานอย่างยั่งยืนตามที่ได้ตั้งวัตถุประสงค์ไว้ทุกประการ



สอบถามรายละเอียดค่าใช้จ่ายในการบริหารจัดการสวนป่าเพิ่มเติมได้ที่

“ องค์การอุตสาหกรรมป่าไม้ (สำนักงานใหญ่) ”



วิสัยทัศน์ องค์การอุตสาหกรรมป่าไม้
“เป็นผู้นำการจัดการสวนป่าเศรษฐกิจอย่างยั่งยืน เพื่อยกระดับ
อุตสาหกรรมไม้ของ อ.อ.ป.”



ติดต่อ : สำนักงานสวนป่าแม่คำปอง-แม่สาย หมู่ 7 ต.ไผ่โทน อ.ร่องวาง จ.แพร่ รหัสไปรษณีย์ 54140

โทร.084-8941227 E.mail – maekampong.p@northfio.com

สามารถเสนอแนะข้อคิดเห็น ตามกล่องรับข้อความของงานสวนป่าแม่คำปอง-แม่สายบริเวณหน้าบ้านผู้ใหญ่น้ำบ้านรอบสวนป่า