

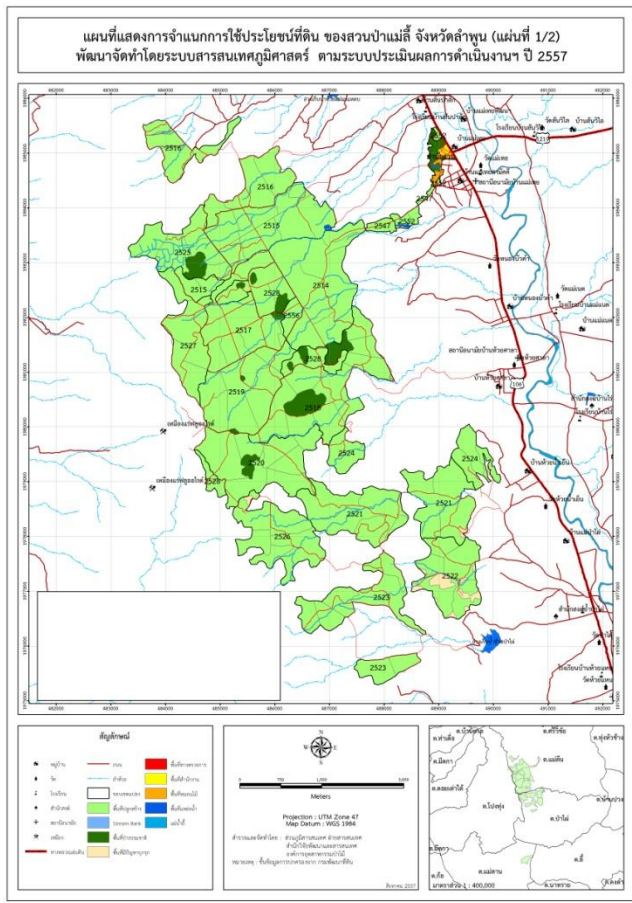
### Mae-lee Forest Plantation Management Summary บทสรุปการจัดการสวนป่าอย่างยั่งยืน สวนป่าแม่ลี องค์การอุตสาหกรรมป่าไม้

#### สวนป่าแม่ลี องค์การอุตสาหกรรมป่าไม้เขตเชียงใหม่

สวนป่าแม่ลี สังกัดองค์การอุตสาหกรรมป่าไม้เขตเชียงใหม่ องค์การอุตสาหกรรมป่าไม้ภาคเหนือบน องค์การอุตสาหกรรมป่าไม้ เป็นสวนป่าโครงการ 1 ปลูกตามแผนพัฒนาเศรษฐกิจและสังคมแห่งชาติเริ่มปลูกสร้างแปลงสวนป่าไม้สัก ตั้งแต่ปี พ.ศ. 2514 ถึงปี พ.ศ. 2529 รวม 16 แปลงพื้นที่ปลูก 16,999.44 ไร่ ซึ่งพื้นที่ดังกล่าวได้ขึ้นทะเบียนที่ดินเป็นสวนป่าตาม พ.ร.บ. สวนป่า พ.ศ. 2535



สำนักงานสวนป่าแม่ลี ตั้งอยู่ในพิกัดจากดาวเทียมระบบ UTM Zone 47 E 489439 N 1984775 ที่ตั้ง สำนักงานสวนป่าแม่ลี หมู่ที่ 13 ตำบลแม่ตีน อำเภอลี้ จังหวัดลำพูน อยู่ห่างจังหวัดประมาณ 90 กิโลเมตร พื้นที่สวนป่าฯ ตั้งอยู่ในเขต ต.แม่ตีน ต.ป่าไผ่ และ ต.แม่ลาน



แผนที่แสดงการจำแนกการใช้ประโยชน์ที่ดิน สวนป่าแม่ลี จังหวัดลำพูน



## ระบบการจัดการสวนป่าอย่างยั่งยืน

### (Sustainable Forest Plantation Management System)

องค์การอุตสาหกรรมป่าไม้ (อ.อ.ป.) เป็นรัฐวิสาหกิจ สังกัดกระทรวงทรัพยากรธรรมชาติและสิ่งแวดล้อม ซึ่งมีนโยบายมุ่งเน้นให้สวนป่าในสังกัดมุ่งปฏิบัติการจัดการสวนป่าอย่างยั่งยืน เพื่อก้าวสู่ระบบการจัดการสวนป่าที่เป็นสากล โดยการปลูกสร้างสวนป่า ค้ำครองรักษาบูรณะป่าไม้เพื่อประโยชน์แก่การป่าไม้ โดยได้กำหนดพันธกิจด้านธุรกิจ ประกอบด้วย การพัฒนาที่ดินสวนป่า โดยอนุรักษ์และพัฒนาให้เป็นสวนป่าเศรษฐกิจอย่างยั่งยืน เป็นรากฐานการผลิตไม้ และบริการส่งเสริมการปลูกไม้เศรษฐกิจสู่ภาคเอกชน ชุมชนท้องถิ่นอย่างครบวงจร เพื่อตอบสนองความต้องการใช้ไม้ของประเทศอย่างพอเพียงและยั่งยืน ส่งเสริมและสนับสนุนธุรกิจอุตสาหกรรมไม้ เพื่อสร้างมูลค่าเพิ่มและธุรกิจบริการที่มีป่าไม้เป็นพื้นฐานให้ประชาชนได้รับบริการที่ได้มาตรฐาน มีการจัดการด้านการตลาดอย่างครบวงจร พัฒนาระบบและสร้างกลไกการตลาดไม้เศรษฐกิจอย่างเป็นธรรม เพื่อให้การปลูกไม้เศรษฐกิจได้รับผลตอบแทนที่คุ้มค่าและยั่งยืน อีกทั้งยังช่วยส่งเสริมและพัฒนาสังคม ชุมชนท้องถิ่นโดยใช้สวนป่าเป็นฐานในการดำเนินงานช่วยเหลือสร้างงานสร้างอาชีพให้แก่เกษตรกรรอบเขตสวนป่าตามแนวทางเศรษฐกิจพอเพียง อนุรักษ์และฟื้นฟูทรัพยากรธรรมชาติและสิ่งแวดล้อม โดยประชาชนมีส่วนร่วม

### การจัดการสวนป่าอย่างยั่งยืนประกอบด้วยความยั่งยืน 3 ประการ

- ความยั่งยืนด้านสิ่งแวดล้อม
- ความยั่งยืนด้านสังคม
- ความยั่งยืนด้านเศรษฐกิจ

### วัตถุประสงค์ในการจัดการสวนป่าอย่างยั่งยืน

- รักษาสภาพสิ่งแวดล้อมในสวนป่า
- ส่งเสริมความหลากหลายทางชีวภาพในพื้นที่อนุรักษ์ของสวนป่า
- ฟื้นฟูสภาพธรรมชาติในสวนป่า
- อนุรักษ์แหล่งที่อยู่อาศัยของพืช และสัตว์หายากที่ถูกคุกคามและใกล้สูญพันธุ์
- ส่งเสริมสถานภาพด้านสังคม คุณภาพชีวิตที่ดีของชุมชน ท้องถิ่น
- สนับสนุนประสิทธิภาพของการใช้ประโยชน์สูงสุดของผลผลิตไม้จากสวนป่า



## โครงสร้างการบริหารงานสวนป่าแม่ลี่

นายชัยชนะ โสกา  
หัวหน้างาน (ระดับ 6)  
งานสวนป่าแม่ลี่

นายศิวพล แพงศรี  
พนักงาน (ระดับ 4)  
ปฏิบัติหน้าที่ผู้ช่วยหัวหน้างาน

นายราชศักดิ์ ถาวรรัตนวรรณ  
พนักงาน (ระดับ 4)

นายอุทัย ดวงพิมพ์  
พนักงาน (ระดับ 2)

นายสุธรรม ธรรมใจ  
พนักงานปฏิบัติการ (ชั้น 6)

นายอ้าย สายใจ  
พนักงานปฏิบัติการ (ชั้น 5)

นายสุเทพ พึ่งสุขะ  
พนักงานปฏิบัติการ (ชั้น 5)

นายสมบูรณ์ ใจบุญทา  
พนักงานปฏิบัติการ (ชั้น 5)

นายแดง ทำดี  
พนักงานปฏิบัติการ (ชั้น 3)

นายเพลิน ก้อนแก้ว  
พ.ก.สัญญาจ้าง

นายสุพจน์ สมกองแก้ว  
พ.ก.สัญญาจ้าง



## การดำเนินงานการจัดการสวนป่าอย่างยั่งยืนของงานสวนป่าแม่ลี่

## 1. ด้านเศรษฐกิจ

- พื้นที่ให้ผลผลิตทั้งหมด 15,706.57 ไร่
- ความเพิ่มพูนเฉลี่ย (AYI) 0.30 ลบ.ม./ไร่/ปี
- ความเพิ่มพูนทั้งปีของสวนป่าฯ 4,711.97 ลบ.ม./ไร่/ปี

\* ข้อมูลดังกล่าว ได้จากการสำรวจปริมาณกำลังผลิตของสวนป่าแม่ลี่ ประจำปี 2557-2558

## การทำไม้ประจำปี 2559

- แปลง 2521 เนื้อที่ 459 ไร่ ปริมาตร 2,350 ลบ.ม.
- แปลง 2529 เนื้อที่ 872 ไร่ ปริมาตร 1,300 ลบ.ม.

รวมทั้งหมด 3,650 ลบ.ม.

\* การทำไม้ของสวนป่าแม่ลี่ไม่เกินปริมาณความเพิ่มพูนทั้งปี เพื่อให้เกิดการฟื้นตัวของป่า และทำการปลูกเสริมรอบตัด พื้นที่ 2 หลังการทำไม้เสร็จ

## แผนการทำไม้ของงานสวนป่าแม่ลี่

ปีดำเนินการ	แปลงปี	เนื้อที่ (ไร่)	ปริมาตร (ลบ.ม.)	วิธีการตัดสาง
2558	2520	207	1,000	Selection thinning
	2521	266	1,300	Selection thinning
	2527	701	600	Low thinning
	2528	665	300	Low thinning
2559	2521	459	2,350	Selection thinning
	2529	872	1,300	Low thinning
2560	2520	187	500	Selection thinning
	2526	888	1,000	Low thinning
	2527	720	900	Low thinning
2561	2521	427	900	Selection thinning
	2523	988	700	Low thinning
	2528	765	800	Low thinning



## การปลูกสร้างสวนป่า ประจำปี 2559

- สวนป่าดำเนินการปลูกเสริมรอบตัดพื้นที่ 2 แปลงปี 2559/2521 เนื้อที่ 211 ไร่ พร้อมทั้งบำรุงดูแลตามแผนการดำเนินงานจัดการสวนป่าสักแปลงปลูกเสริมรอบตัดพื้นที่ 2
- ดำเนินการบำรุงดูแลสวนป่าไม้สัก และป้องกันการลักลอบขโมยไม้ในพื้นที่สวนป่าแม่ลี่

## 2. ด้านสิ่งแวดล้อม

สวนป่าแม่ลี่มีพื้นที่อยู่สูงจากระดับน้ำทะเล 300-400 เมตร มีสภาพภูมิประเทศเป็นพื้นที่ลาดเนินเขาเตี้ยๆสลับกัน มีหินปูนขนาดใหญ่โผล่อยู่ทั่วไปบางพื้นที่ ความลาดชันประมาณร้อยละ 10-15 สภาพป่าเดิมเป็นป่าเบญจพรรณที่มีไม้สัก ผสมป่าเต็งรัง มีลักษณะดินเป็นดินทรายและดินลูกรัง การกักเก็บน้ำไม่ดี ดินมีธาตุอาหารและอินทรีย์วัตถุต่ำถึงต่ำมาก ค่าปฏิกิริยาของดินเป็นกรดปานกลาง PH 5.6-6.4 แหล่งน้ำเป็นอ่างเก็บน้ำห้วยไร่เป็นแหล่งน้ำหลัก และมีสระน้ำขนาดเล็ก 6 แห่ง คุณภาพน้ำโดยทั่วไปมีคุณภาพปานกลาง-ดี ไม่พบสารปนเปื้อนในแหล่งน้ำ

สวนป่าฯ ได้กำหนดพื้นที่อนุรักษ์รวมกันทั้งสิ้น 838.87 ไร่ คิดเป็น 5 % ของเนื้อที่สวนป่าทั้งหมด (16,823 ไร่) โดยแบ่งพื้นที่อนุรักษ์ ออกเป็นแต่ละประเภท ดังนี้

1. พื้นที่สองฝั่งลำห้วย (Stream Bank)
2. พื้นที่แนวกันชน (Buffer Zone)
3. พื้นที่ป่ากึ่งธรรมชาติ
4. พื้นที่ที่มีคุณค่าสูงด้านการอนุรักษ์ (HCV)

ผลการตรวจสอบสถานภาพ (Status) ของพรรณพืชที่สำรวจพบไม่พบชนิดพรรณพืช และสัตว์ป่าที่ถูกจัดอยู่ในกลุ่มสถานภาพที่ถูกคุกคาม (threatened status) ตามการจัดของ สำนักงานนโยบายและแผนทรัพยากรธรรมชาติและสิ่งแวดล้อม (ONEP, 2006) และ IUCN (2010) ตามผลการสำรวจความหลากหลายทางชีวภาพในพื้นที่สวนป่าแม่ลี่ (สำรวจโดยคณะวนศาสตร์ มหาวิทยาลัยเกษตรศาสตร์, 2558)

### พื้นที่ที่มีคุณค่าสูงด้านการอนุรักษ์ (HCV)

หมายถึงคุณค่าของสิ่งมีชีวิต คุณค่าด้านนิเวศวิทยา คุณค่าด้านวัฒนธรรมและสังคม ที่ได้รับการพิจารณาว่ามีความโดดเด่นสำคัญมาก ทั้งในระดับนานาชาติ ระดับภูมิภาคหรือในระดับโลก ซึ่งคุณค่าเพื่อการอนุรักษ์อย่างสูงนี้ จำเป็นอย่างยิ่งต้องได้รับการคุ้มครอง รวมถึงต้องสร้างมาตรการหรือแผนเพื่อการจัดการและติดตามเพื่อให้แน่ใจที่ได้รับการพิจารณาให้อยู่ในสถานภาพ HCV นั้นยังคงอยู่หรือได้รับการพัฒนาไปในทิศทางที่ดียิ่งขึ้น

จากการสำรวจ และลงความเห็นกับชุมชนในการกำหนดพื้นที่ HCV ในพื้นที่สวนป่าแม่ลี่ ได้แบ่งพื้นที่ HCV แต่ละประเภทความสำคัญ ดังนี้

1. HCV 3 Endemic species: ถ้ำผาผึ้ง พบผึ้งทำรังเป็นจำนวนมาก
2. HCV 4 Water protection: พื้นที่ชุ่มน้ำ ตาน้ำ 3 แห่ง
3. HCV 5 Basic need of local communities: ดงขมิ้น พบขมิ้นขึ้นกระจายทั่วพื้นที่



#### 4. HCV 6 Cultural identity of local communities: วัดเก่า หลุมฝังศพชาวเผ่าลี้วะ

**การจัดการและการตรวจติดตาม** ทางงานสวนป่าแม่ลี่ได้จัดชุดสำรวจ และดูแลพื้นที่ HCV โดยการบันทึกลงในแบบบันทึกตรวจติดตามพื้นที่ HCV เมื่อพบความเสียหาย หรือมีแนวโน้มที่จะเกิดความเสียหายต่อพื้นที่ เพื่อนำไปสู่แนวทางการป้องกันและแก้ไขต่อไป

**ผลการตรวจติดตาม** จากการสำรวจตรวจติดตามไม่พบความเสียหาย และผลกระทบจากการประกอบกิจกรรมของทางงานสวนป่าแม่ลี่ และจากปัจจัยภายนอก ต่อพื้นที่ HCV คือ วัดเก่า ถ้ำผาผึ้ง แต่อย่างไรก็ตาม บริเวณใกล้เคียงพื้นที่ชุ่มน้ำ และตาน้ำ ทั้ง 3 แห่ง มีแนวโน้มของไฟป่าในช่วงฤดูแล้ง งานสวนป่าฯ จึงได้ทำการป้องกันไฟป่า โดยการทำแนวกันไฟ และตรวจตราป้องกันพื้นที่ดังกล่าวเพิ่มขึ้น

#### การสำรวจผลกระทบทางสิ่งแวดล้อม(SITE INSPECTION) ก่อนการปฏิบัติงานด้านต่างๆ

การสำรวจผลกระทบทางสิ่งแวดล้อม หรือ Site Inspection นั้นมีวัตถุประสงค์เพื่อสำรวจความเสี่ยง แนวโน้ม และผลกระทบที่จะเกิดขึ้นต่อสิ่งแวดล้อมบริเวณพื้นที่ ที่มีการปฏิบัติงานของสวนป่า เช่น การปฏิบัติงานด้านการทำไม้ การปฏิบัติงานด้านการปลูกสร้างสวนป่า และการสร้างถนนป่าไม้ ซึ่งงานสวนป่าแม่ลี่จะดำเนินการสำรวจ Site Inspection ทั้งก่อนและหลังการปฏิบัติงาน เพื่อหาแนวทางการปฏิบัติงาน ป้องกันและตระหนักถึงผลกระทบที่จะเกิดขึ้น

จากการสำรวจพื้นที่ด้วยเครื่องมือแบบการสำรวจ Site Inspection ในการดำเนินงานด้านการทำไม้ ปลูกสร้างสวนป่า และสร้างถนนป่าไม้ สรุปว่าไม่พบพืชพรรณ และสัตว์ที่หายาก ใกล้สูญพันธุ์ รวมทั้งพื้นที่ HCV บริเวณพื้นที่แปลงทำไม้และแปลงปลูกสร้างสวนป่า สวนป่าแม่ลี่ ได้กำหนดแนวทางการจัดการเพื่อป้องกันผลกระทบต่อสิ่งแวดล้อม พร้อมทั้งชี้แจงให้ผู้ปฏิบัติงานในพื้นที่ปฏิบัติตามแนวทาง ดังนี้

1. กำหนดแนวกันชน (Buffer Zone) หรือไม้ใกล้ทางตรวจการ
2. ละเว้นการทำไม้บริเวณพื้นที่สองฝั่งลำห้วย (Stream Bank)
3. สร้างฝายดักตะกอน และชะลอความชุ่มชื้น บริเวณลำห้วยที่อยู่ในพื้นที่ทำไม้ รวมทั้งบริเวณใกล้พื้นที่ทำไม้
4. ปลูกหญ้าแฝกบริเวณที่เสี่ยงต่อการพังทลายของดิน
5. งดเว้นการตัดถนนป่าไม้ใหม่ รวมทั้งระมัดระวังเมื่อจำเป็นต้องสร้างถนนป่าไม้

#### 3.ด้านสังคม

ชุมชนรอบพื้นที่สวนป่าแม่ลี่ ประกอบด้วย 3 ตำบล คือ ตำบลแม่ตื่น ตำบลป่าไผ่ ตำบลแม่ลาน

\* จากการสำรวจ สอบถามผู้นำชุมชนรอบสวนป่าแม่ลี่ ไม่พบว่าชุมชนพื้นเมือง หรือชนเผ่าใดๆ ที่เคยอาศัยอยู่ในบริเวณพื้นที่สวนป่าแม่ลี่ พื้นที่รอบสวนป่าแม่ลี่

### นโยบายของสวนป่าแม่ลี่ด้านสังคม

- พิจารณาจ้างแรงงานจากชุมชนท้องถิ่นใกล้ๆสวนป่าเป็นอันดับแรกและกำหนดค่าจ้างแรงงานด้วยความเป็นธรรม
- มีการฝึกอบรมให้ความรู้พนักงานสวนป่าและคนงาน
- ส่งเสริมอุปกรณ์และเครื่องมือด้านความปลอดภัยในการปฏิบัติงาน
- ส่งเสริมสวัสดิการและสวัสดิภาพให้กับคนงาน
- สนับสนุนด้านการศึกษาและศาสนา
- จำหน่ายไม้สักของสวนป่าประมาณ 30%ให้กับชุมชนท้องถิ่นและหมู่บ้านป่าไม้
- สร้างโครงการความร่วมมือกับชุมชนท้องถิ่น
- มีระบบแก้ไขข้อขัดแย้งกับชุมชนท้องถิ่น
- มีพนักงานสร้างความสัมพันธ์กับชุมชนท้องถิ่น
- ส่งเสริมการมีส่วนร่วมของชุมชนในการจัดการสวนป่า

### ภาพการร่วมกิจกรรมทางสังคม กับชุมชนรอบพื้นที่สวนป่า

- ร่วมงานประเพณีสำคัญทางศาสนา



- ร่วมการแข่งขันกีฬาส่งมอบรางวัลการบริหารส่วนตำบลเวียงแก้ว



- โครงการปลูกสร้างสวนป่าโดยระบบวนเกษตร โดยชุมชนมีส่วนร่วม



แผนการจัดการสวนป่า ระยะยาว 5 ปี

ลำดับ	รายละเอียด	2558	2559	2560	2561	2562
1.	<b>ด้านเศรษฐกิจ</b> - แผนการทำไม้(ลบ.ม.) - แผนการปลูกเสริมฯ (ไร่)	3,200 470	3,650 473	2,200 459	1,850 187	2,050 427
2.	<b>ด้านสังคม</b> - กรมธรรม์อุบัติเหตุ (ปีละ) - ตกอยู่กับชุมชน(ครั้ง) - มวลชนสัมพันธ์(ครั้ง) - การจ้างแรงงาน (%) - การอบรม (ครั้ง)	1 1 12 100 3	1 1 12 100 3	1 1 12 100 3	1 1 12 100 3	1 1 12 100 3
3.	<b>ด้านสิ่งแวดล้อม</b> - พื้นที่ HCV - พื้นที่อนุรักษ์ (ไร่) - ต้นไม้อนุรักษ์ (ต้น) - สถานีวัดการพังทลายของดิน(ครั้ง) - Site Inspection(ครั้ง/ปี/กิจกรรม)	7 875.90 15 3 2	7 875.90 15 3 2	7 875.90 15 3 2	7 875.90 15 3 2	7 875.90 15 3 2

ผลการดำเนินงานของสวนป่า ที่ผ่านมา





## [เอกสารเผยแพร่ การจัดการสวนป่าอย่างยั่งยืน งานสวนป่าแม่ลี่]

สวนป่าแม่ลี่ มีการดำเนินงานได้ตามแผนการจัดการที่ได้กำหนดไว้ ทุกประการ ทำให้มีความยั่งยืน และสรุปผลการดำเนินงานในปี 2558 ได้ ดังนี้

1.ด้านเศรษฐกิจ ผลการทำไม้ แปลงปี 2520 ปริมาตร 1,939.88 ลบ.ม., แปลงปี 2517 ปริมาตร 49.77 ลบ.ม. รวมผลผลิตในปี 2558 ปริมาตร 1,989.65 ลบ.ม. มีการจำหน่ายไม้ให้กับราษฎร ประชาชนทั่วไป ให้ได้ใช้ไม้ที่ถูกต้องตามกฎหมาย สร้างรายได้ให้กับองค์การอุตสาหกรรมป่าไม้ เป็นเงิน 13,541,625.67 บาท มีค่าใช้จ่ายในการดำเนินงาน เป็นเงิน 2,299,024.69 บาท

2.ด้านสิ่งแวดล้อม สวนป่าแม่ลี่ ดำเนินการจัดทำกิจกรรมตามแผนการจัดการ ที่เกี่ยวกับสิ่งแวดล้อม ดังนี้ กิจกรรมสร้างฝายชะลอน้ำ การป้องกันไฟป่า การปลูกไม้ป่า ไม้ผลเพื่อการอนุรักษ์สิ่งแวดล้อมในพื้นที่สวนป่า และแต่งตั้งเจ้าหน้าที่ในการตรวจตราป้องกันรักษาพื้นที่ HCV และพื้นที่ของสวนป่าจำนวน 16,823 ไร่ เป็นต้น มีค่าใช้จ่ายด้านสิ่งแวดล้อม เป็นเงินประมาณ 50,000 บาท

3.ด้านสังคม สวนป่าแม่ลี่ ได้มีกิจกรรมที่ บริการด้านสังคม เช่น การเข้าร่วมกิจกรรมของท้องถิ่น และหน่วยงานต่างๆในท้องที่ การทำประกันชีวิตกลุ่ม เป็นต้น การจ่ายเป็นค่าจ้างแรงงานชุมชนรอบสวนป่าให้มีงานและมีรายได้ โดยสรุปค่าใช้จ่าย ที่ใช้ด้านสังคม เป็นเงินประมาณ 4,000,000 บาท ในการจัดการสวนป่าอย่างยั่งยืนทั้ง 3 ด้าน โดยสรุปมีความสำเร็จ และยั่งยืน ตามที่ได้ตั้งวัตถุประสงค์ไว้ทุกประการ



[เอกสารเผยแพร่ การจัดการสวนป่าอย่างยั่งยืน งานสวนป่าแม่ลี]

วิสัยทัศน์ องค์การอุตสาหกรรมป่าไม้  
“เป็นผู้นำการจัดการสวนป่าเศรษฐกิจอย่างยั่งยืน เพื่อยกระดับอุตสาหกรรมไม้สู่สากล”

ติดต่อ : สำนักงานสวนป่าแม่ลี หมู่ 13 ต.แม่ต๋น อ.ลี จ.ลำพูน รหัสไปรษณีย์ 51110

โทร.053-509249 E.mail – maelee\_plantation@hotmail.co.th

สามารถเสนอแนะข้อคิดเห็น ตามกล่องรับข้อความของงานสวนป่าแม่ลีบริเวณหน้าบ้านผู้ใหญ่บ้าน

