



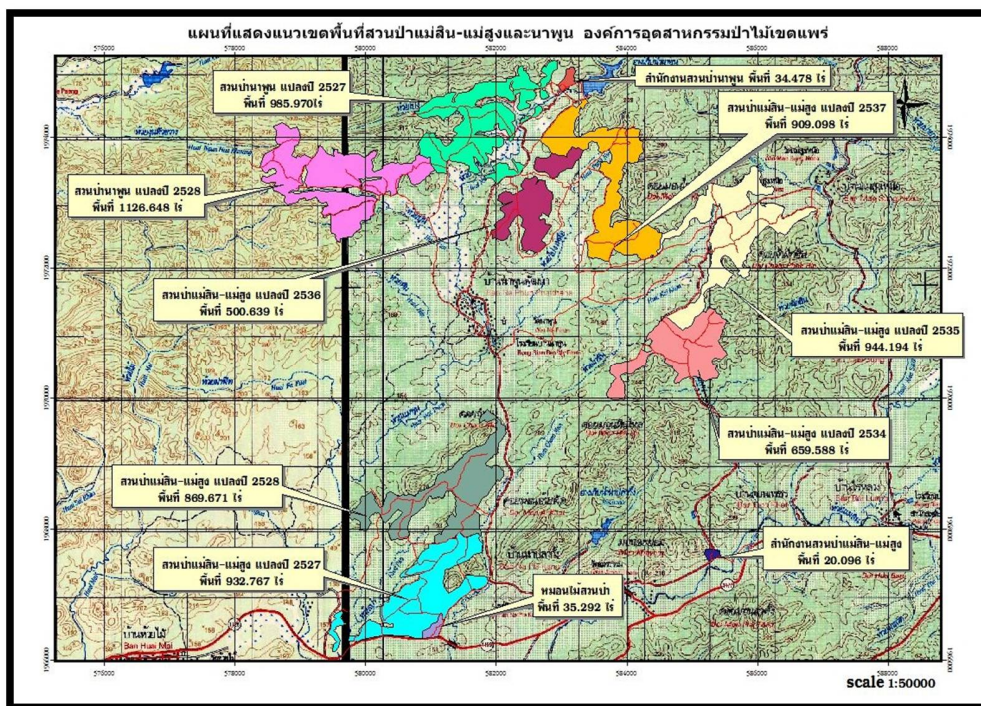
Maesin-Maesoon and Napoon Forest Plantation Management Summary บทสรุปการจัดการสวนป่าอย่างยั่งยืน สวนป่าแม่สิน-แม่สูงและนาพูน องค์การอุตสาหกรรมป่าไม้



สวนป่าแม่สิน-แม่สูงและนาพูน องค์การอุตสาหกรรมป่าไม้เขตแพร่

สวนป่าแม่สิน-แม่สูงและนาพูน สังกัดองค์การอุตสาหกรรมป่าไม้เขตแพร่ องค์การอุตสาหกรรมป่าไม้ภาคเหนือบน องค์การอุตสาหกรรมป่าไม้ เป็นสวนป่าโครงการ 1 (ปลูกโดยใช้งบประมาณขององค์การอุตสาหกรรมป่าไม้) และโครงการที่ 2 (ปลูกทดแทนตามเงื่อนไขสัมปทานการทำไม้) เริ่มปลูกสร้างแปลงสวนป่าไม้สัก ตั้งแต่ปี พ.ศ. 2527 ถึงปี พ.ศ. 2537 รวม 8 แปลง พื้นที่ปลูก 6,199.30 ไร่ โดยแบ่งเป็นสวนป่าแม่สิน-แม่สูง จำนวน 6 แปลง พื้นที่ปลูก 4,325.64 ไร่ และสวนป่านาพูน จำนวน 2 แปลง พื้นที่ปลูก 1,873.66 ไร่ ซึ่งพื้นที่ดังกล่าวได้ขึ้นทะเบียนที่ดินเป็นสวนป่าตาม พ.ร.บ. สวนป่า พ.ศ. 2535

สำนักงานสวนป่าแม่สิน-แม่สูง ตั้งอยู่ในพิกัดจากดาวเทียมระบบ UTM E 585016 N 1967673 ที่ตั้ง สำนักงานสวนป่าแม่สิน-แม่สูง หมู่ที่ 3 ตำบลนาพูน อำเภอวังชิ้น จังหวัดแพร่ อยู่ห่างจังหวัดแพร่ประมาณ 73 กิโลเมตร พื้นที่สวนป่า ตั้งอยู่ในเขต ต.นาพูน



แผนที่แสดงตำแหน่งที่ตั้งของแปลงปลูกสร้างสวนป่าแม่สิน-แม่สูงและนาพูน



ระบบการจัดการสวนป่าอย่างยั่งยืน (Sustainable Forest Plantation Management System)

องค์การอุตสาหกรรมป่าไม้ (อ.อ.ป.) เป็นรัฐวิสาหกิจ สังกัดกระทรวงทรัพยากรธรรมชาติและสิ่งแวดล้อม ซึ่งมีนโยบายมุ่งเน้นให้สวนป่าในสังกัดมุ่งปฏิบัติการจัดการสวนป่าอย่างยั่งยืน เพื่อก้าวสู่ระบบการจัดการสวนป่าที่เป็นสากล โดยการปลูกสร้างสวนป่า คຸ້ມครองรักษาบูรณะป่าไม้เพื่อประโยชน์แก่การป่าไม้ โดยได้กำหนดพันธกิจด้านธุรกิจ ประกอบด้วย การพัฒนาที่ดินสวนป่า โดยอนุรักษ์และพัฒนาให้เป็นสวนป่าเศรษฐกิจอย่างยั่งยืน เป็นรากฐานการผลิตไม้และบริการส่งเสริมการปลูกไม้เศรษฐกิจสู่ภาคเอกชนและชุมชนท้องถิ่นอย่างครบวงจร เพื่อตอบสนองความต้องการใช้ไม้ของประเทศอย่างพอเพียงและยั่งยืน ส่งเสริมและสนับสนุนธุรกิจอุตสาหกรรมไม้ เพื่อสร้างมูลค่าเพิ่มและธุรกิจบริการที่มีป่าไม้เป็นพื้นฐานให้ประชาชนได้รับบริการที่ได้มาตรฐาน มีการจัดการด้านการตลาดอย่างครบวงจร พัฒนาระบบและสร้างกลไกการตลาดไม้เศรษฐกิจอย่างเป็นธรรม เพื่อให้การปลูกไม้เศรษฐกิจได้รับผลตอบแทนที่คุ้มค่าและยั่งยืน อีกทั้งยังช่วยส่งเสริมและพัฒนาสังคม ชุมชนท้องถิ่นโดยใช้สวนป่าเป็นฐานในการดำเนินงานช่วยเหลือสร้างงานสร้างอาชีพให้แก่เกษตรกรรอบเขตสวนป่าตามแนวทางเศรษฐกิจพอเพียง อนุรักษ์และฟื้นฟูทรัพยากรธรรมชาติและสิ่งแวดล้อม โดยประชาชนมีส่วนร่วม

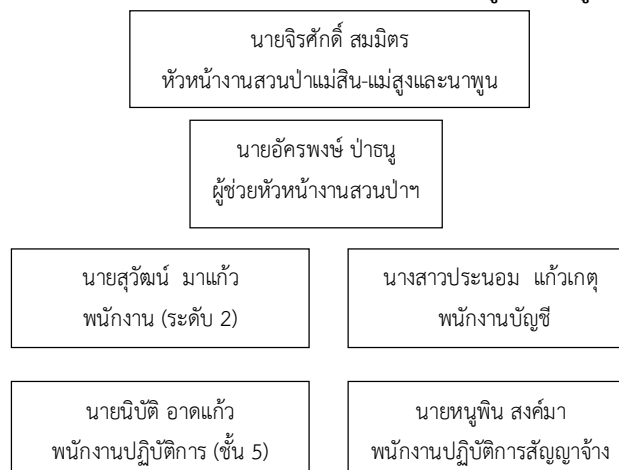
การจัดการสวนป่าอย่างยั่งยืนประกอบด้วยความยั่งยืน 3 ประการ

- ความยั่งยืนด้านสิ่งแวดล้อม
- ความยั่งยืนด้านสังคม
- ความยั่งยืนด้านเศรษฐกิจ

วัตถุประสงค์ในการจัดการสวนป่าอย่างยั่งยืน

- รักษาสภาพสิ่งแวดล้อมในสวนป่า
- ส่งเสริมความหลากหลายทางชีวภาพในพื้นที่อนุรักษ์ของสวนป่า
- ฟื้นฟูสภาพธรรมชาติในสวนป่า
- อนุรักษ์แหล่งที่อยู่อาศัยของพืช และสัตว์หายากที่ถูกคุกคามและใกล้สูญพันธุ์
- ส่งเสริมสถานภาพด้านสังคม คุณภาพชีวิตที่ดีของชุมชน ท้องถิ่น
- สนับสนุนประสิทธิภาพของการใช้ประโยชน์สูงสุดของผลผลิตไม้จากสวนป่า

อัตรากำลังการบริหารจัดการงานสวนป่าแม่สิน-แม่สูงและนาพูน





การดำเนินงานการจัดการสวนป่าอย่างยั่งยืนของงานสวนป่าแม่สิน-แม่สูงและนาพูน

1. ด้านเศรษฐกิจ

- พื้นที่ให้ผลผลิตทั้งหมด 6,199.31 ไร่
- ความเพิ่มพูนเฉลี่ย (AYI) 0.57 ลบ.ม./ไร่/ปี
- ความเพิ่มพูนทั้งปีของสวนป่าฯ 3.97 ลบ.ม./ไร่/ปี

* ข้อมูลดังกล่าว ได้จากการสำรวจปริมาณกำลังผลิตของสวนป่าแม่สิน-แม่สูงและนาพูน ประจำปี 2557-2558*

การทำไม้ประจำปี 2558

- สวนป่านาพูน แปลงปี 2527 เนื้อที่ 253.36 ไร่ ปริมาตร 2,000 ลบ.ม

* การทำไม้ของสวนป่าแม่สิน-แม่สูงและนาพูน ไม่เกินปริมาณความเพิ่มพูนทั้งปี เพื่อให้เกิดการฟื้นตัวของป่า และทำการปลูกเสริมรอบตัดพื้นที่ 2 หลังการทำไม้เสร็จ

แผนการทำไม้ของงานสวนป่าแม่สิน-แม่สูงและนาพูน

ปีที่ดำเนินการ	แปลงปี	เนื้อที่ (ไร่)	ปริมาตร (ลบ.ม.)	วิธีการ	หมายเหตุ
2558	2527	253.26	2,000	ตัดฟันรอบสุดท้ายเพื่อปลูกใหม่	สวนป่านาพูน
2559	2527	273.34	2,000	ตัดฟันรอบสุดท้ายเพื่อปลูกใหม่	สวนป่านาพูน
2560	2527	264.25	2,000	ตัดฟันรอบสุดท้ายเพื่อปลูกใหม่	สวนป่านาพูน
2561	2528	271.80	2,000	ตัดฟันรอบสุดท้ายเพื่อปลูกใหม่	สวนป่านาพูน
2562	2528	340.31	2,500	ตัดฟันรอบสุดท้ายเพื่อปลูกใหม่	สวนป่านาพูน

2. ด้านสิ่งแวดล้อม

พื้นที่สวนป่าแม่สิน-แม่สูงและนาพูนมีลักษณะเป็นภูเขาสลับลำห้วยมีความชันปานกลาง-มาก ที่ราบมีน้อย สูงจากระดับน้ำทะเลปานกลาง 300 - 700 มีความหลากหลายทางชีวภาพค่อนข้างสูง ไม้ที่พบส่วนมากเป็น ไม้สัก ไม้เต็ง ไม้รัง ไม้ประดู่ ไม้แดง เป็นต้น ทรัพยากรสัตว์ป่าที่พบสัตว์เลี้ยงลูกด้วยนม ได้แก่ หนูท้องขาว กระรอก กระแต พังพอน สัตว์เลื้อยคลาน ได้แก่ ตะกวด และงูชนิดต่าง ๆ สัตว์ครึ่งบกครึ่งน้ำ ได้แก่ กบนา เขียดจิก คางคกบ้านนก ได้แก่ ไก่ป่า นกทางเขนดง นกแซงแซว นกปรอท นกกระปูด และนกเขา เป็นต้น

สวนป่าฯ ได้กำหนดพื้นที่อนุรักษ์รวมกันทั้งสิ้น 675.69 ไร่ คิดเป็น 10.90 % ของเนื้อที่สวนป่าทั้งหมด (6,199.31 ไร่) โดยแบ่งพื้นที่อนุรักษ์ ออกเป็นแต่ละประเภท ดังนี้

1. พื้นที่สองฝั่งลำห้วย (Stream Bank)
2. พื้นที่แนวกันชน (Buffer Zone)
3. พื้นที่ที่มีคุณค่าสูงด้านการอนุรักษ์ (HCV)



ผลการตรวจสอบสถานภาพ (Status) ของพรรณพืชที่สำรวจพบไม่พบชนิดพรรณพืช และสัตว์ป่าที่ถูกจัดอยู่ในกลุ่มสถานภาพที่ถูกคุกคาม (threatened status) ตามการจัดของ สำนักงานนโยบายและแผนทรัพยากรธรรมชาติและสิ่งแวดล้อม (ONEP, 2006) และ IUCN (2010) ตามผลการสำรวจความหลากหลายทางชีวภาพในพื้นที่สวนป่าแม่สิน-แม่สูงและนาพูน (สำรวจโดยศูนย์วิจัยป่าไม้ คณะวนศาสตร์ มหาวิทยาลัยเกษตรศาสตร์, 2557)

ผลการตรวจสอบติดตาม พื้นที่อนุรักษ์

งานสวนป่าแม่สิน-แม่สูง ได้ทำการหมายแนวเขตพื้นที่อนุรักษ์ ติดป้ายสื่อความหมาย และทำบันทึกการตรวจสอบติดตามสภาพของพื้นที่อนุรักษ์



พื้นที่ที่มีคุณค่าสูงด้านการอนุรักษ์ (HCV)

หมายถึง คุณค่าของสิ่งมีชีวิต คุณค่าด้านนิเวศวิทยา คุณค่าด้านวัฒนธรรมและสังคม ที่ได้รับการพิจารณาว่ามีความโดดเด่นสำคัญมาก ทั้งในระดับนานาชาติ ระดับภูมิภาคหรือในระดับโลก ซึ่งคุณค่าเพื่อการอนุรักษ์อย่างสูงนี้ จำเป็นอย่างยิ่งต้องได้รับการคุ้มครอง รวมถึงต้องสร้างมาตรการหรือแผนเพื่อการจัดการและติดตามเพื่อให้แน่ใจที่ได้รับการพิจารณาให้อยู่ในสถานภาพ HCV นั้นยังคงอยู่หรือได้รับการพัฒนาไปในทิศทางที่ดียิ่งขึ้น

จากการสำรวจ และลงความเห็นกับชุมชนในการกำหนดพื้นที่ HCV ในพื้นที่สวนป่าแม่สิน-แม่สูงและนาพูน ได้แบ่งพื้นที่ HCV แต่ละประเภทความสำคัญ ดังนี้

1. HCV 5 Basic need of local communities: ม่อนเสาหินพิศวง
2. HCV 6 Cultural identity of local communities: ม่อนเสาหินพิศวง



การจัดการและการตรวจติดตาม ทางงานสวนป่าแม่สีน-แม่สูงและนาพูนได้จัดชุดสำรวจ และดูแลพื้นที่ HCV โดยการบันทึกลงในแบบบันทึกตรวจติดตามพื้นที่ HCV เมื่อพบความเสียหาย หรือมีแนวโน้มที่จะเกิดความเสียหายต่อพื้นที่ เพื่อนำไปสู่แนวทางการป้องกันและแก้ไขต่อไป

ผลการตรวจติดตาม จากการสำรวจตรวจติดตามของพื้นที่ม่อนเสาหินพิศวง มีแนวโน้มของไฟป่าในช่วงฤดูแล้ง งานสวนป่าฯจึงได้ทำการป้องกันไฟป่า โดยการทำแนวกันไฟ และตรวจตราป้องกันพื้นที่ดังกล่าวเพิ่มขึ้น



จากการตรวจสอบติดตามการพังทลายของดิน ตามสถานีตรวจวัดการพังทลายของดินในพื้นที่สวนป่าแม่สีน-แม่สูง แปลงปี 2534 ,2527 และสวนป่านาพูน แปลงปี 2527 ในการตรวจสอบติดตามพบว่าค่าการพังทลายของดินในพื้นที่ของสวนป่า ฯ อยู่ในระดับที่น้อยมาก ซึ่งไม่ก่อให้เกิดผลกระทบต่อทรัพยากรทางธรรมชาติ และทรัพยากรที่เป็นปัจจัยสำคัญในการดำเนินชีวิตประจำวันของชุมชนรอบพื้นที่สวนป่า เช่น ทรัพยากรน้ำที่ใช้ในการอุปโภค บริโภค เป็นต้น



ภาพการตรวจวัดการพังทลายของดิน ในพื้นที่สวนป่าแม่สีน-แม่สูงและนาพูน

* แนวทางการป้องกัน และแก้ไขการพังทลายของดิน อยู่ในหัวข้อการสำรวจผลกระทบทางสิ่งแวดล้อม ซึ่งได้จากการสำรวจด้วยแบบสำรวจ Site Inspection ทั้งก่อนและหลังการทำไม้



การสำรวจผลกระทบทางสิ่งแวดล้อม(SITE INSPECTION) ก่อนการปฏิบัติงานด้านต่างๆ

การสำรวจผลกระทบทางสิ่งแวดล้อม หรือ Site Inspection นั้น มีวัตถุประสงค์เพื่อสำรวจความเสี่ยง แนวโน้ม และผลกระทบที่จะเกิดขึ้นต่อสิ่งแวดล้อมบริเวณพื้นที่ที่มีการปฏิบัติงานของสวนป่า เช่น การปฏิบัติงานด้านการทำไม้ การปฏิบัติงานด้านการปลูกสร้างสวนป่า และการสร้างถนนป่าไม้ ซึ่งงานสวนป่าแม่สิน-แม่สูงและนาพูน จะดำเนินการสำรวจ Site Inspection ทั้งก่อนและหลังการปฏิบัติงาน เพื่อหาแนวทางการปฏิบัติงาน ป้องกันและตระหนักถึงผลกระทบที่จะเกิดขึ้นต่อสิ่งแวดล้อม

จากการสำรวจพื้นที่ด้วยแบบการสำรวจ Site Inspection ในการดำเนินงานด้านทำไม้ ปลูกสร้างสวนป่า และสร้างถนนป่าไม้ สรุปได้ว่า ไม่พบพืชพรรณ และสัตว์ที่หายาก ใกล้สูญพันธุ์ รวมทั้งพื้นที่ HCV บริเวณพื้นที่แปลงทำไม้ และทางงานสวนป่าแม่สิน-แม่สูงและนาพูนได้กำหนดแนวทางการจัดการเพื่อป้องกันผลกระทบต่อสิ่งแวดล้อม พร้อมทั้งชี้แจงให้ผู้ปฏิบัติงานในพื้นที่ปฏิบัติตามแนวทาง ดังนี้

1. กำหนดแนวกันชน (Buffer Zone) หรือไม้ใกล้ทางตรวจการ
2. ละเว้นการทำไม้บริเวณพื้นที่สองฝั่งลำห้วย (Stream Bank)
3. ทำการตรวจวัดการพังทลายของดิน จำนวนสามจุดในพื้นที่สวนป่าแม่สิน-แม่สูงและนาพูน
4. งดเว้นการตัดถนนป่าไม้ใหม่ รวมทั้งระมัดระวังเมื่อจำเป็นต้องสร้างถนนป่าไม้

3.ด้านสังคม

ชุมชนรอบพื้นที่สวนป่าแม่สิน-แม่สูงและนาพูน ประกอบด้วย 1 ตำบล คือ ตำบลนาพูน ซึ่งเป็นที่ตั้งของสำนักงานสวนป่าแม่สิน-แม่สูงและนาพูน และแปลงปลูกสร้างสวนป่าจำนวน 8 แปลง

* จากการสำรวจ สอบถามผู้นำชุมชนรอบสวนป่าแม่สิน-แม่สูงและนาพูน ไม่พบว่ามีชุมชนพื้นเมือง หรือชนเผ่าใดๆ ที่เคยอาศัยอยู่ในบริเวณพื้นที่สวนป่าแม่สิน-แม่สูงและนาพูน พื้นที่รอบสวนป่าแม่สิน-แม่สูงและนาพูน





นโยบายของสวนป่าแม่สิน-แม่สูงและนาพูนด้านสังคม

- พิจารณาจ้างแรงงานจากชุมชนท้องถิ่นใกล้ๆสวนป่าเป็นอันดับแรกและกำหนดค่าจ้างแรงงาน ด้วยความเป็นธรรม
- มีการฝึกอบรมให้ความรู้พนักงานสวนป่าและคนงาน
- ส่งเสริมอุปกรณ์และเครื่องมือด้านความปลอดภัยในการปฏิบัติงาน
- ส่งเสริมสวัสดิการและสวัสดิภาพให้กับคนงาน - สนับสนุนด้านการศึกษาและศาสนา
- จำหน่ายไม้สักของสวนป่าประมาณ 20% ให้กับชุมชนท้องถิ่น
- สร้างโครงการความร่วมมือกับชุมชนท้องถิ่น
- มีระบบแก้ไขข้อขัดแย้งกับชุมชนท้องถิ่น
- มีพนักงานสร้างความสัมพันธ์กับชุมชนท้องถิ่น
- ส่งเสริมการมีส่วนร่วมของชุมชนในการจัดการสวนป่า

ภาพการร่วมกิจกรรมทางสังคม กับชุมชนรอบพื้นที่สวนป่า

- ร่วมประเพณีถวายภัตตาหารเพล เนื่องในวันออกพรรษา



- ร่วมพิธีบวงสรวงศาลเจ้าปู่ ของหมู่บ้านนาปลากั้ง





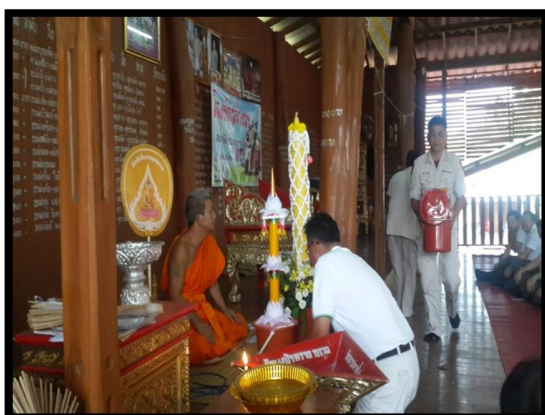
- ร่วมงานอบรมกับเจ้าหน้าที่ป่าไม้



- เข้าร่วมประชุมกับองค์การบริหารส่วนตำบลนาพูน



- ร่วมประเพณีถวายเทียนพรรษา





- การจัดอบรมเทคนิคการใช้เลื่อยยนต์ และการล้มไม้ ให้แก่ผู้ปฏิบัติงาน



- การจัดอบรมการปฏิบัติงานตรวจตราป้องกันการลักลอบตัดไม้ และการบุกรุกพื้นที่



- ให้การสนับสนุนสถานที่ของสวนป่าในการจัดค่ายพักแรมลูกเสือ





แผนการจัดการสวนป่า ระยะยาว 5 ปี

ลำดับ	รายละเอียด	2558	2559	2560	2561	2562
1.	ด้านเศรษฐกิจ - แผนการทำไม้(ลบ.ม.) - แผนการปลูกเสริมฯ (ไร่)	2,000 -	2,000 253.26	2,000 273.40	2,000 264.25	2,000 271.80
2.	ด้านสังคม - กรมธรรม์อุบัติเหตุ (ปีละ) - ตกกลับชุมชน(ครั้ง) - มวลชนสัมพันธ์(ครั้ง) - การจ้างแรงงาน (%) - การอบรม (ครั้ง) - เปิดกล่องรับความคิดเห็น	1 1 12 100 3 48	1 1 12 100 3 48	1 1 12 100 3 48	1 1 12 100 3 48	1 1 12 100 3 48
3.	ด้านสิ่งแวดล้อม - พื้นที่ HCV (ครั้ง) - พื้นที่อนุรักษ์ (ไร่) - ต้นไม้อนุรักษ์ (ต้น) - สถานีวัดการพังทลายของดิน(ครั้ง) - Site Inspection(ครั้ง/ปี/กิจกรรม)	1 675.69 19 12 2	1 675.69 19 12 2	1 675.69 19 12 2	1 675.69 19 12 2	1 675.69 19 12 2

ผลการดำเนินงานของสวนป่าที่ผ่านมา

สวนป่าแม่สลิ-แม่สูงและนาพูน มีการดำเนินงานได้ตามแผนการจัดการที่ได้กำหนดไว้ ทุกประการ ทำให้มีความยั่งยืนและสรุปผลการดำเนินงานในปี 2557 ดังนี้

1. ด้านเศรษฐกิจ มีการจำหน่ายไม้ให้กับราษฎร ประชาชนทั่วไป ได้ใช้ไม้ที่ถูกต้องตามกฎหมาย

1.1 สถิติการจำหน่ายไม้ ปี 2557 งานสวนป่าแม่สลิ-แม่สูง ดำเนินการทำไม้ และจำหน่ายไม้สัก แปลงปี 2537 โดยใช้ระบบ Thinning ปริมาตรไม้สัก 1,603.69 ลบ.ม. รายได้ทั้งสิ้น 12,374,495 บาท โดยเงินลงทุน และค่าใช้จ่ายในการดำเนินงานทั้งหมด เป็นเงิน 3,937,421.64 บาท (สรุปผลการดำเนินงานเมื่อ 31/12/2557)

1.2 การสำรวจปริมาณความเพิ่มพูน งานสวนป่าแม่สลิ-แม่สูงและนาพูน ได้ดำเนินการสำรวจปริมาณกำลังผลิต ทุก 3 ปี และวิเคราะห์ปริมาณความเพิ่มพูนรายปีของทั้งสวนป่า คือ 3,410.74 ลบ.ม.ต่อปี (ดำเนินการสำรวจและวิเคราะห์ปริมาณความเพิ่มพูน เมื่อ ปี 2557-2558)

1.3 ผลผลิตเชิงพาณิชย์จากของป่าในพื้นที่สวนป่าแม่สลิ-แม่สูงและนาพูน จากการสำรวจการใช้ประโยชน์จากของป่าของ ชุมชนบริเวณรอบพื้นที่สวนป่า แบ่งเป็น 2 ประเภท คือ การใช้ประโยชน์ในครัวเรือน 95 % และ จำหน่ายเป็นสินค้า 5% ทั้งนี้ ชนิดของป่าส่วนใหญ่ที่พบ ได้แก่

- เห็ดสามารถบริโภคได้ ปริมาณ 1,000 ก.ก./ปี มูลค่า 80,000 บาท/ปี
- พืชผักผลไม้ป่า ปริมาณ 800 ก.ก./ปี มูลค่า 40,000 บาท/ปี
- สมุนไพร ปริมาณ 500 ก.ก./ปี มูลค่า 25,000 บาท/ปี
- แมลงและสัตว์ขนาดเล็ก มูลค่า 20,000 บาท/ปี



2. **ด้านสิ่งแวดล้อม** สวนป่าแม่สิน-แม่สูงและนาพูน ดำเนินการจัดทำกิจกรรมตามแผนการจัดการที่เกี่ยวข้องกับสิ่งแวดล้อม ทั้งนี้เพื่อการอนุรักษ์สภาพสิ่งแวดล้อมที่สมบูรณ์ พร้อมทั้งควบคุม ป้องกันผลกระทบจากการดำเนินงานต่อสิ่งแวดล้อม และกำหนดแนวทางให้การปรับปรุง แก้ไข ซึ่งมีค่าใช้จ่ายด้านสิ่งแวดล้อม เป็นเงินประมาณ 30,000 บาท

2.1 **การสำรวจผลกระทบ (Site inspection) ก่อน - หลัง** พื้นที่ดำเนินงาน ได้แก่ พื้นที่ทำไม้ พื้นที่ปลูกเสริมรอบตัดพื้นที่ 2 และการสร้างและซ่อมแซมถนนป่าไม้ จากการสำรวจโดยใช้แบบฟอร์มการสำรวจผลกระทบ (Site inspection) ทั้งก่อนและหลังการดำเนินงาน พบว่าผลกระทบจากการดำเนินงาน ไม่ก่อให้เกิดความเสียหายต่อทรัพยากรและสิ่งแวดล้อมบริเวณพื้นที่ดำเนินงานดังกล่าว

2.2 **การสำรวจวัดการพังทลายของดิน ก่อน - หลัง** พื้นที่ดำเนินงาน ได้แก่ พื้นที่ทำไม้ พื้นที่ปลูกเสริมรอบตัดพื้นที่ 2 และการสร้างและซ่อมแซมถนนป่าไม้ พบว่าการพังทลายของดินทั้งก่อนและหลังของการดำเนิน กิจกรรม อยู่ในระดับ น้อยมาก

2.3 **การตรวจติดตามพื้นที่ที่มีคุณค่าสูงด้านการอนุรักษ์ (HCV)** งานสวนป่าแม่สิน-แม่สูงและนาพูน ดำเนินการติดป้ายสื่อความหมายและตรวจติดตามพื้นที่ HCV เพื่อป้องกันผลกระทบต่อพื้นที่ดังกล่าว จากการสำรวจพื้นที่ HCV ไม่พบความเสียหาย หรือการบุกรุกต่อพื้นที่

2.4 **การสำรวจและวิเคราะห์ความหลากหลายทางชีวภาพพื้นที่สวนป่าแม่สิน-แม่สูงและนาพูน** โดยคณะนักวิจัยจากคณะวนศาสตร์ มหาวิทยาลัยเกษตรศาสตร์ ซึ่งไม่พบว่ามีชนิดพันธุ์พืชและสัตว์ที่เป็นชนิดพันธุ์ใกล้สูญพันธุ์ และมีความเสี่ยงใกล้สูญพันธุ์

2.5 **การตรวจติดตามต้นไม้อนุรักษ์ (Eternity Trees)** งานสวนป่าแม่สิน-แม่สูงและนาพูนได้ดำเนินการติดป้ายสื่อความหมายบริเวณต้นไม้อนุรักษ์ และตรวจติดตาม ไม่พบความเสียหายต่อต้นไม้อนุรักษ์

3. **ด้านสังคม** งานสวนป่าแม่สิน-แม่สูงและนาพูน มุ่งเน้นการจัดการสวนป่าโดยให้ชุมชนรอบพื้นที่สวนป่าได้แสดงความคิดเห็น พร้อมทั้งเสนอแนะแนวทางในการดำเนินงาน เพื่อลดผลกระทบจากการดำเนินงานของสวนป่า รวมถึงการส่งเสริมและให้ความร่วมมือกับการดำเนินงาน และกิจกรรมต่างๆของทางชุมชนรอบสวนป่า ทั้งนี้จากการดำเนินงานด้านสังคมของงานสวนป่าแม่สิน-แม่สูงและนาพูน ได้ใช้งบประมาณไปทั้งสิ้นประมาณ 200,000 บาท ซึ่งงานสวนป่าแม่สิน-แม่สูงและนาพูน ได้ดำเนินงาน และกิจกรรมด้านสังคม ดังนี้

3.1 **กระบวนการค้นหาผู้มีส่วนได้ส่วนเสีย (Stakeholder)** ดำเนินการค้นหาปีละครั้ง และในการดำเนินการที่ผ่านมาพบว่า ชุมชน และหน่วยงานรอบพื้นที่สวนป่าจะเป็นผู้มีส่วนได้ จากการดำเนินงานของงานสวนป่าแม่สิน-แม่สูงและนาพูน

3.2 **การสร้างความสัมพันธ์กับชุมชน** โดยการเข้าร่วมการดำเนินงาน และกิจกรรม ของชุมชนและหน่วยงานรอบพื้นที่สวนป่า พร้อมทั้งรายงานผลการเข้าร่วมส่งให้ห้องค้การอุตสาหกรรมป่าไม้เขตแพร่รับทราบ

3.3 **การแก้ไขข้อขัดแย้งระหว่างงานสวนป่ากับชุมชน** ทั้งนี้งานสวนป่าแม่สิน-แม่สูงและนาพูน ได้เรียนเชิญผู้นำชุมชนและหน่วยงานรอบพื้นที่สวนป่าร่วมประชุมหารือ เพื่อแต่งตั้งคณะกรรมการไกล่เกลี่ยข้อขัดแย้งระหว่าง



งานสวนป่ากับชุมชนและหน่วยงาน พร้อมทั้งประชาสัมพันธ์ให้ชุมชน และผู้ปฏิบัติงานของงานสวนป่าฯ ให้รับทราบระบบการดำเนินงานใกล้เคียงข้อขัดแย้ง

3.4 นำเสนอแผน และผลการดำเนินงานประจำปี ได้ดำเนินการชี้แจงผลการดำเนินงานของงานสวนป่าแม่สีน-แม่สูงและนาพูน และแผนการดำเนินงาน เพื่อให้ชุมชนและหน่วยงานรอบพื้นที่สวนป่า เพื่อรับฟังข้อคิดเห็น และแนวทางการดำเนินงานเพื่อลดผลกระทบต่อสังคม

3.5 การพิจารณาจ้างเหมางานให้กับชุมชนในท้องถิ่น พร้อมทั้งสวัสดิการของผู้รับเหมาปฏิบัติงาน ทั้งนี้ งานสวนป่าแม่สีน-แม่สูงและนาพูน ได้กำหนดนโยบายการจ้างเหมาดำเนินงานของงานสวนป่าฯ โดยพิจารณาจากชุมชนในท้องถิ่นเป็นอันดับแรก เพื่อสร้างงานและรายได้ พร้อมทั้งสวัสดิการของผู้รับจ้างเหมา ได้แก่ อุปกรณ์ที่เหมาะสมต่อการปฏิบัติงานแต่ละประเภท เพื่อป้องกันอุบัติเหตุและสร้างความปลอดภัยในการปฏิบัติงาน ชุดยาปฐมพยาบาล รวมทั้งประกันภัยหมู่ของผู้ปฏิบัติงาน

3.6 การจัดฝึกอบรมให้ความรู้แก่ผู้ปฏิบัติงาน และผู้รับจ้างเหมา ได้ดำเนินงานฝึกอบรมให้ความรู้ในด้านการปฐมพยาบาลเบื้องต้น และการปฏิบัติงานแต่ละประเภท เพื่อการปฏิบัติงานอย่างถูกต้องและลดความเสี่ยงที่ทำให้เกิดอันตรายต่อผู้ปฏิบัติงานและผู้รับจ้างเหมา

3.7 การควบคุมและป้องกันการเกิดอุบัติเหตุในการปฏิบัติงาน งานสวนป่าแม่สีน-แม่สูงและนาพูน ได้ส่งตัวแทนของงานแต่ละประเภทฝึกอบรมด้านความปลอดภัย อาชีวอนามัย และสภาพแวดล้อมในการทำงาน โดยมีนักวิชาการแรงงานชำนาญการเป็นผู้ให้ความรู้ในการฝึกอบรม และงานสวนป่าฯ ได้กำหนดนโยบายในการปฏิบัติงานอย่างปลอดภัย เพื่อควบคุมและป้องกันการเกิดอุบัติเหตุ และทำการบันทึกสถิติการเกิดอุบัติเหตุ และสาเหตุ พร้อมทั้งดำเนินการหาแนวทางป้องกัน และจ่ายค่าชดเชยแก่ผู้ที่ได้รับอุบัติเหตุ

3.8 การคมนาคม ดำเนินการสำรวจและซ่อมแซมถนนป่าไม้ เพื่อใช้ในการดำเนินกิจกรรมของทางสวนป่า และเพื่อการสัญจรของชุมชนที่ใกล้เคียง



วิสัยทัศน์ องค์การอุตสาหกรรมป่าไม้

“เป็นผู้นำการจัดการสวนป่าเศรษฐกิจอย่างยั่งยืน เพื่อยกระดับอุตสาหกรรมไม้สู่สากล”

68^{ปี} อ.อ.ป.

เป็นผู้นำการจัดการสวนป่าเศรษฐกิจอย่างยั่งยืน เพื่อยกระดับอุตสาหกรรมไม้สู่สากล

ติดต่อ : สำนักงานสวนป่าแม่สิน-แม่สูง หมู่ 3 ต.นาพูน อ.เวียงชัย จ.แพร่

สามารถเสนอแนะข้อคิดเห็น ตามกล่องรับข้อความของงานสวนป่าแม่สิน-แม่สูงและนาพูนบริเวณหน้าบ้านผู้ใหญ่บ้าน