

ที่ ทส ๑๔๐๘/๒๐๑๑

องค์การอุตสาหกรรมป่าไม้ภาคเหนือบน
องค์การอุตสาหกรรมป่าไม้ จังหวัดลำปาง

๒๐ พฤษภาคม ๒๕๖๙

สำเนาประกาศองค์การอุตสาหกรรมป่าไม้ภาคเหนือบน ประกาศ ณ วันที่ ๒๐ เดือนพฤษภาคม พ.ศ. ๒๕๖๙
เรื่อง การประมูลจำหน่ายไม้สักสวนป่ายืนต้น ตามแผนการผลิตไม้สักท่อนสวนป่า ประจำปี ๒๕๖๙ ของสวนป่า
ในสังกัดองค์การอุตสาหกรรมป่าไม้เขตแพร่ องค์การอุตสาหกรรมป่าไม้ภาคเหนือบน ส่งมาเรียน

๑. ผู้อำนวยการ
๒. รองผู้อำนวยการ (นายถนอมศักดิ์ เขียวแหลม)
เพื่อโปรดทราบ
๓. ผู้อำนวยการสำนักทุกสำนัก (เว้นสำนักวิจัยพัฒนาและสารสนเทศ)
เพื่อโปรดทราบและขอความกรุณาติดประกาศประชาสัมพันธ์
๔. ผู้อำนวยการสำนักวิจัยพัฒนาและสารสนเทศ
เพื่อโปรดทราบและขอความร่วมมือเผยแพร่ทางเว็บไซต์องค์การอุตสาหกรรมป่าไม้
๕. หัวหน้าฝ่ายทุกท่าน เพื่อทราบ
๖. ผู้จัดการทุกเขต/ส่วน เพื่อทราบและติดประกาศประชาสัมพันธ์



(นายภพภพ ลรรพรัตน์)

ผู้อำนวยการสำนัก

องค์การอุตสาหกรรมป่าไม้ภาคเหนือบน

งานแผนงานและประเมินผล ส.ผป.

โทร. ๐ ๕๔๒๒ ๗๕๔๔

สำเนา

ประกาศองค์การอุตสาหกรรมป่าไม้ภาคเหนือบน
เรื่อง การประมูลจำหน่ายไม้สักสวนป่ายืนต้น ตามแผนการผลิตไม้สักท่อนสวนป่า
ประจำปี ๒๕๖๙ ของสวนป่าในสังกัด องค์การอุตสาหกรรมป่าไม้เขตแพร่
องค์การอุตสาหกรรมป่าไม้ภาคเหนือบน

ด้วยองค์การอุตสาหกรรมป่าไม้ภาคเหนือบน ประสงค์ที่จะทำการประมูลจำหน่ายไม้สักสวนป่ายืนต้น ตามแผนการผลิตไม้สักท่อนประจำปี ๒๕๖๙ ของสวนป่าในสังกัด องค์การอุตสาหกรรมป่าไม้เขตแพร่ โดยปริมาตร ไม้สักท่อน เมื่อมีการทำไม้ออกในปี ๒๕๖๙ ประมาณ ๕,๗๗๐.๐๐ ลบ.ม. มีรายละเอียดดังนี้

ลำดับ	สวนป่า	แปลงปี	เนื้อที่ทำไม้ (ไร่)	วิธีการทำไม้	ชั้นความโตวัด รอบกิ่งกลาง ท่อน (ซม.)	ปริมาตร (ลบ.ม.)	ราคากลาง อ.อ.ป.กำหนด		หลักประกัน ของ (บาท)
							ร้อยละของราคาตาราง*		
๑	ขุนแม่คำมี	๒๕๒๗ (แผน ๖๙)	๓๔๖.๔๗	ตัดสาขา ครั้งสุดท้าย	๓๐ - ๕๙	๔๖๐.๐๐	ลดลง	๒๕.๐๐	๒๐,๐๐๐
					๖๐ - ๗๙	๔๔๐.๐๐	ลดลง	๒๐.๐๐	๕๐,๐๐๐
					๘๐ - ๙๙	๒๐๐.๐๐	ลดลง	๑๐.๐๐	๑๐๐,๐๐๐
					๑๐๐ ขึ้นไป	๑๐๐.๐๐	ลดลง	๑๐.๐๐	๑๐๐,๐๐๐
รวม สป.ขุนแม่คำมี						๑,๒๐๐.๐๐			
๒	วังซัน	๒๕๓๓ (๖๘ ยกมา)	๑๖๕.๐๓	ตัดสาขา ครั้งสุดท้าย	๓๐ - ๕๙	๗๐.๐๐	ลดลง	๔๕.๐๐	๒๐,๐๐๐
					๖๐ - ๗๙	๑,๐๐๐.๐๐	ลดลง	๓๕.๐๐	๕๐,๐๐๐
					๘๐ - ๙๙	๕๐๐.๐๐	ลดลง	๓๐.๐๐	๑๐๐,๐๐๐
					๑๐๐ ขึ้นไป	๔๐๐.๐๐	ลดลง	๒๕.๐๐	๑๐๐,๐๐๐
รวม สป.วังซัน						๑,๙๗๐.๐๐			
๓	แม่สรอย	๒๕๒๖ (๒) (แผน ๖๙)	๒๘๙.๕๐	ตัดสาขา ครั้งสุดท้าย	๓๐ - ๕๙	๑๐๐.๐๐	ลดลง	๔๕.๐๐	๒๐,๐๐๐
					๖๐ - ๗๙	๑,๔๐๐.๐๐	ลดลง	๓๕.๐๐	๕๐,๐๐๐
					๘๐ - ๙๙	๓๐๐.๐๐	ลดลง	๒๕.๐๐	๑๐๐,๐๐๐
					๑๐๐ ขึ้นไป	๑๐๐.๐๐	ลดลง	๒๕.๐๐	๑๐๐,๐๐๐
รวม สป.แม่สรอย						๑,๙๐๐.๐๐			
๔	นครน่าน	๒๕๒๔ (แผน ๖๙)	๓๕๙.๙๕	ตัดสาขา ครั้งที่ ๒	๓๐ - ๕๙	๑๗๐.๐๐	ลดลง	๓๐.๐๐	๒๐,๐๐๐
					๖๐ - ๗๙	๒๒๐.๐๐	ลดลง	๒๕.๐๐	๕๐,๐๐๐
					๘๐ - ๙๙	๑๙๐.๐๐	ลดลง	๑๕.๐๐	๑๐๐,๐๐๐
					๑๐๐ ขึ้นไป	๑๒๐.๐๐	ลดลง	๑๕.๐๐	๑๐๐,๐๐๐
รวม สป.นครน่าน						๗๐๐.๐๐			
ออป.เขตแพร่					๓๐ - ๕๙	๘๐๐.๐๐			
					๖๐ - ๗๙	๓,๐๖๐.๐๐			
					๘๐ - ๙๙	๑,๑๙๐.๐๐			
					๑๐๐ ขึ้นไป	๗๒๐.๐๐			
รวม ออป.เขตแพร่						๕,๗๗๐.๐๐			

* หมายเหตุ : ราคากลาง ในราคาเป็นร้อยละ ที่ อ.อ.ป. กำหนดและเปรียบเทียบจากตารางกำหนดราคาจำหน่ายไม้สักสวนป่าของ องค์การอุตสาหกรรมป่าไม้ ตั้งแต่วันที่ ๑ มกราคม ๒๕๖๐

๑. ขอซื้อแบบเอกสารการประมูลจำหน่ายไม้สักยืนต้นตามแผนการทำไม้ประจำปี ๒๕๖๙ ของสวนป่าในสังกัด องค์การอุตสาหกรรมป่าไม้เขตแพร่ ในราคา ๑,๐๐๐.- บาท (หนึ่งพันบาทถ้วน) รวมภาษีมูลค่าเพิ่ม ได้ที่งานพัสดุ ส่วนอำนวยการ องค์การอุตสาหกรรมป่าไม้ภาคเหนือบน ที่อยู่เลขที่ ๒๖ ถนนท่ามะโอ ตำบลเวียงเหนือ อำเภอเมือง จังหวัดลำปาง ตั้งแต่วันที่ ๒๑ เดือนพฤษภาคม พ.ศ. ๒๕๖๙ ถึงวันที่ ๒ เดือนมิถุนายน พ.ศ. ๒๕๖๙ ในวันและเวลาราชการ

/๒. ติดต่อ...

๒. ติดต่อขอตรวจสอบสภาพไม้สักสวนป่ายืนต้นในสังกัดองค์การอุตสาหกรรมป่าไม้เขตแพร่ ที่จะประมูลในพื้นที่แปลงป่าทำไม้ ณ สวนป่าในสังกัดฯ โดยแจ้งติดต่อประสานและนัดหมายก่อนล่วงหน้า ดังนี้

ลำดับ	สวนป่า	ชื่อ-สกุล หัวหน้าสวนป่า	หมายเลขโทรศัพท์
๒.๑	ขุนแม่คำมี	นายศิวพล แพงศรี	๐๘๑-๑๖๕๖๕๕๓
๒.๒	วังซิ่น	นายสัมฤทธิ์ พัฒนโชติ	๐๘๑-๘๘๕๖๐๗๓
๒.๓	แม่สรอย	นายวรวิทย์ โนวังหาร	๐๙๕-๒๗๔๖๓๖๓
๒.๔	นครน่าน	นายไตรรัตน์ รอมสุข	๐๙๖-๓๓๖๕๓๘๘

และสามารถสอบถามข้อมูลเพิ่มเติมได้ที่ องค์การอุตสาหกรรมป่าไม้เขตแพร่ ที่อยู่เลขที่ ๒๖๗ ถนนยันตรกิจโกศล ตำบลในเวียง อำเภอเมือง จังหวัดแพร่ หมายเลขโทรศัพท์ ๐ ๕๔๕๒ ๑๙๐๑ ระหว่างวันที่ ๒๑ เดือนพฤษภาคม พ.ศ. ๒๕๖๙ ถึงวันที่ ๒ เดือนมิถุนายน พ.ศ. ๒๕๖๙ ในวันและเวลาราชการ

๓. กำหนดยื่นซองประมูลและวางหลักประกันของ ในวันพฤหัสบดีที่ ๔ เดือนมิถุนายน พ.ศ. ๒๕๖๙ ตั้งแต่เวลา ๑๐.๐๐ - ๑๑.๓๐ น. ณ ห้องประชุมองค์การอุตสาหกรรมป่าไม้ภาคเหนือบน เลขที่ ๒๖ ถนนท่ามะโอ ตำบลเวียงเหนือ อำเภอเมือง จังหวัดลำปาง และเปิดซองประมูลตามลำดับ ดังนี้

ลำดับ	สวนป่า
๓.๑	ขุนแม่คำมี
๓.๒	วังซิ่น
๓.๓	แม่สรอย
๓.๔	นครน่าน

ในวันและสถานที่เดียวกัน หลังจากการรับซองประมูลผ่านพ้นไปแล้ว

ผู้สนใจติดต่อสอบถามรายละเอียดและเงื่อนไขตามประกาศข้างต้นนี้ ได้ที่องค์การอุตสาหกรรมป่าไม้ภาคเหนือบน โทร. ๐ ๕๔๒๒ ๗๕๔๔ ในเวลาราชการ หรือ ดูรายละเอียดได้ที่ www.northfio.com

ประกาศ ณ วันที่ ๒๐ เดือนพฤษภาคม พ.ศ. ๒๕๖๙

(ลงนาม) ภพภพ ลรรพรัตน์

(นายภพภพ ลรรพรัตน์)

ผู้อำนวยการสำนัก

องค์การอุตสาหกรรมป่าไม้ภาคเหนือบน

สำเนาถูกต้อง

(นางรติอโณทัย จันทรมานนท์)

พนักงาน (ระดับ ๕)

งานบริหารทั่วไป ส่วนอำนวยการ



**รายละเอียดเงื่อนไขการประมูลจำหน่ายไม้สักสวนป่ายืนต้น
ตามประกาศองค์การอุตสาหกรรมป่าไม้ภาคเหนือบน
เรื่อง การประมูลจำหน่ายไม้สักสวนป่ายืนต้น ตามแผนการผลิตไม้สักท่อนสวนป่า
ประจำปี ๒๕๖๙ ของสวนป่าในสังกัด องค์การอุตสาหกรรมป่าไม้เขตแพร่
(สวนป่าขุนแม่คำมี, สวนป่าวังซิ่น, สวนป่าแม่สรอย และสวนป่านครน่าน)
องค์การอุตสาหกรรมป่าไม้ภาคเหนือบน**

ข้อ ๑. คุณสมบัติผู้มีสิทธิเข้าร่วมประมูลไม้ตามประกาศฉบับนี้

- ๑.๑ เป็นบุคคลธรรมดา หรือ นิติบุคคลตามกฎหมายไทย
- ๑.๒ ไม่เป็นผู้ได้รับเอกสิทธิ์ หรือความคุ้มครองซึ่งอาจปฏิเสธไม่ขึ้นศาลไทย เว้นแต่รัฐบาลของผู้เข้าประมูลจะได้มี คำสั่งให้สละเอกสิทธิ์ และความคุ้มครองนั้นแล้ว
- ๑.๓ เป็นผู้ไม่เคยถูกองค์การอุตสาหกรรมป่าไม้ปฏิเสธการติดต่อค้าขายด้วย
- ๑.๔ ผู้เข้าร่วมประมูลต้องไม่เป็นผู้มีผลประโยชน์ร่วมกับผู้เข้าร่วมประมูลรายอื่น ณ วันประกาศประมูล หรือไม่เป็นผู้กระทำการอันเป็นการขัดขวางการแข่งขันราคาอย่างเป็นธรรม

ข้อ ๒. ผู้ประมูลต้องนำหลักฐานแสดงต่อคณะกรรมการรับซอง ดังนี้

ผู้ประมูลจะต้องเสนอเอกสารหลักฐาน ยื่นมาพร้อมกับซองใบเสนอราคา โดยแยกไว้ นอกซองใบเสนอราคาเป็น ๒ ส่วน

๒.๑ บัญชีเอกสารส่วนที่ ๑ อย่างน้อยต้องมีเอกสารดังต่อไปนี้

(๑) ในกรณีผู้ประมูลเป็นนิติบุคคล

ก. ห้างหุ้นส่วนสามัญหรือห้างหุ้นส่วนจำกัด ให้ยื่นสำเนาหนังสือรับรองการจดทะเบียนนิติบุคคล บัญชีรายชื่อหุ้นส่วนผู้จัดการ ผู้มีอำนาจควบคุม ที่ได้คัดจากสำนักงานทะเบียนหุ้นส่วนบริษัท กรมพัฒนาธุรกิจการค้า กระทรวงพาณิชย์ หรือสำนักงานพาณิชย์จังหวัด ซึ่งออกให้ไม่เกิน ๖ เดือน นับถึงวันยื่นซองเสนอราคา และสำเนาใบจดทะเบียนภาษีมูลค่าเพิ่ม (ถ้ามี) พร้อมรับรองความถูกต้อง โดยให้ผู้มีอำนาจลงชื่อผูกพันนิติบุคคลนั้นเป็นผู้ลงนามในฐานะผู้ประมูล

ข. บริษัทจำกัดหรือบริษัทมหาชนจำกัด ให้ยื่นสำเนาหนังสือรับรองการจดทะเบียนนิติบุคคล หนังสือบริคณห์สนธิ บัญชีรายชื่อกรรมการผู้จัดการผู้มีอำนาจควบคุมและบัญชีผู้ถือหุ้นรายใหญ่ ที่ได้คัดจากสำนักงานทะเบียนหุ้นส่วนบริษัท กรมพัฒนาธุรกิจการค้า กระทรวงพาณิชย์ หรือสำนักงานพาณิชย์จังหวัด ซึ่งออกให้ไม่เกิน ๖ เดือน นับถึงวันยื่นซองเสนอราคา และสำเนาใบจดทะเบียนภาษีมูลค่าเพิ่ม (ถ้ามี) พร้อมรับรองสำเนา ถูกต้อง โดยให้ผู้มีอำนาจลงชื่อผูกพันนิติบุคคลนั้นเป็นผู้ลงนามในฐานะผู้ประมูล

/ (๒) ในกรณีผู้ประมูล.....

(๒) ในกรณีที่ผู้ประมูลเป็นบุคคลธรรมดา หรือคณะบุคคลที่มีโชตินิติบุคคล ให้ยื่นสำเนาบัตรประจำตัวประชาชนและสำเนาทะเบียนบ้านของผู้ยื่น สำเนาข้อตกลงที่แสดงถึงการเข้าเป็นหุ้นส่วน (ถ้ามี) สำเนาบัตรประจำตัวประชาชน และสำเนาทะเบียนบ้านของผู้เป็นหุ้นส่วน พร้อมทั้งรับรองสำเนาถูกต้อง

(๓) ในกรณีที่ผู้ประมูลเป็นผู้ประมูลร่วมกันในฐานะเป็นผู้ร่วมค้า ให้ยื่นสำเนาสัญญาของการเข้าร่วมค้า สำเนาบัตรประจำตัวประชาชนของผู้ร่วมค้า และในกรณีที่ผู้เข้าร่วมค้าฝ่ายใดเป็นบุคคลธรรมดาที่มีโชติสัญชาติไทย ก็ให้ยื่นสำเนาหนังสือเดินทาง หรือผู้เข้าร่วมค้าฝ่ายใดเป็นนิติบุคคล ให้ยื่นเอกสารตามที่ระบุไว้ใน ข้อ ๒.๑ (๑) พร้อมทั้งรับรองสำเนาถูกต้อง

(๔) บัญชีเอกสารส่วนที่ ๑ ทั้งหมดที่ได้ยื่นพร้อมกับซองใบเสนอราคาตามแบบที่แนบท้ายประกาศนี้ (เอกสาร ๗)

๒.๒ บัญชีเอกสารส่วนที่ ๒ อย่างน้อยต้องมีเอกสารดังต่อไปนี้

(๑) หนังสือมอบอำนาจซึ่งปิดอากรแสตมป์ตามกฎหมาย ในกรณีที่ผู้ประมูลมอบอำนาจให้บุคคลอื่นลงนามในใบเสนอราคาแทน ต้องยื่นเอกสารหนังสือมอบอำนาจซึ่งปิดอากรแสตมป์ครบถ้วนตามที่กฎหมายกำหนด พร้อมทั้งสำเนาทะเบียนบ้าน และสำเนาบัตรประจำตัวประชาชนที่รับรองความถูกต้องของผู้มอบอำนาจ และของผู้รับมอบอำนาจด้วย โดยตัวแทนต้องมีอำนาจทำการเจรจาตกลงเงื่อนไขรายละเอียดต่างๆแทนผู้เสนอราคาซื้อไม้สักท่อนลวงหน้าได้ทุกประการ และมีผลผูกพันเสมือนหนึ่งว่าผู้เสนอราคาได้กระทำด้วยตนเองทั้งสิ้น

ในกรณีที่เอกสารดังกล่าวข้างต้นเป็นภาพถ่ายผู้เข้าร่วมประมูลต้องลงนามรับรองความถูกต้องของภาพถ่ายเอกสารทุกฉบับนี้ด้วยและเมื่อ องค์การอุตสาหกรรมป่าไม้ประสงค์ที่จะขอคืนฉบับเอกสารเมื่อใด ผู้เข้าร่วมประมูลจะต้องสามารถนำมาให้ดูได้ทันที (เอกสาร ๘)

(๒) หลักประกันซอง ตาม ข้อ ๓.

ข้อ ๓. การวางหลักประกันซอง

ผู้เข้าร่วมประมูลจะต้องวางหลักประกันซองแบ่งเป็น

๑. ซองประมูลขนาดความโต ๓๐ - ๕๙ เซนติเมตร เป็นเงิน ๒๐,๐๐๐ บาท (สองหมื่นบาทถ้วน)

๒. ซองประมูลขนาดความโต ๖๐ - ๗๙ เซนติเมตร เป็นเงิน ๕๐,๐๐๐ บาท (ห้าหมื่นบาทถ้วน)

๓. ซองประมูลขนาดความโต ๘๐ - ๙๙ เซนติเมตร เป็นเงิน ๑๐๐,๐๐๐ บาท (หนึ่งแสนบาทถ้วน)

๔. ซองประมูลขนาดความโตตั้งแต่ ๑๐๐ เซนติเมตรขึ้นไป เป็นเงิน ๑๐๐,๐๐๐ บาท (หนึ่งแสนบาทถ้วน)

ทั้งนี้ หากหลักประกันซองที่ได้กำหนดไว้ข้างต้นสูงกว่ามูลค่าไม้ที่ประมูล ให้วางหลักประกันซองไม่น้อยกว่าร้อยละ ๕ ของราคาไม้ที่ประมูล

โดยให้ใช้หลักประกันอย่างใดอย่างหนึ่งดังต่อไปนี้

๓.๑ เงินสด

๓.๒ แคชเชียร์เช็คที่ธนาคารสั่งจ่ายลงวันที่ที่ยื่นซองประมูล หรือก่อนหน้านั้นไม่เกิน ๗ วัน ทำการของ ทางราชการ และให้สั่งจ่ายในนาม “องค์การอุตสาหกรรมป่าไม้ภาคเหนือบน” และจะต้องวางหลักประกันซองให้ครบตามจำนวนที่ กำหนด หากคณะกรรมการรับซองตรวจพบว่าวางหลักประกันซองไม่ครบตามจำนวนที่กำหนด คณะกรรมการรับซองจะไม่รับพิจารณาใบเสนอราคานั้น

/ข้อ ๔. การเสนอ.....

ข้อ ๔. การเสนอราคา

๔.๑ การเสนอราคาจะต้องใช้ใบเสนอราคาตามช่วงขนาดความโต ขององค์การ อุตสาหกรรมป่าไม้เท่านั้น (เอกสาร ๔)

๔.๒ จะต้องเสนอราคาซื้อไม้สักท่อนสวนป่ายืนต้น **เท่ากับ หรือ เพิ่มขึ้น** จากราคากลาง เป็นร้อยละของตารางกำหนดราคา จำหน่ายไม้สักสวนป่าขององค์การอุตสาหกรรมป่าไม้ ตั้งแต่วันที่ ๑ มกราคม ๒๕๖๐ เป็นต้นไป (เอกสาร ๓) ซึ่งเป็นราคา ที่คณะกรรมการกำหนดแบบเปิดเผย โดยเป็นราคาที่ยังไม่รวมภาษีมูลค่าเพิ่ม ผู้ซื้อจะรับมอบไม้สักท่อนสวนป่า ณ หมอนไม้ สวนป่าขุนแม่คำมี, วังซิ่น, แม่สรอย, นครน่าน องค์การอุตสาหกรรมป่าไม้เขตแพร่ (เอกสาร ๑) และราคาที่ยื่นซื้อนั้นจะต้องเป็นราคาที่เด็ดขาด ไม่มีเงื่อนไขใด ๆ นอกเหนือจากเงื่อนไขตามประกาศนี้ ทั้งนี้ ผู้ยื่นประมูลจะต้องไปตรวจสอบสภาพตัวอย่างไม้สักสวนป่า แต่ละแห่งที่จะซื้อขายก่อน และมีความพอใจในสภาพพื้นที่ตลอดจนเส้นทางขนส่งไม้ออกจากหมอนไม้ของสวนป่าที่ยื่นประมูล

๔.๓ กรอกรายละเอียดในใบเสนอราคาให้ชัดเจนด้วยอักษรพิมพ์ดีด หรือเขียนด้วยหมึกเป็นภาษาไทยที่อ่านง่ายที่สุด พร้อมทั้งชื่อ ที่อยู่ และลงลายมือชื่อไว้ด้วย หากมีข้อความตอนใดไม่ใช้ก็ให้ยกเลิกโดยวิธีขีดฆ่าด้วยความประณีต และผู้ประมูลจะต้องลงชื่อกำกับไว้ทุกแห่งด้วย

๔.๔ ให้ลงจำนวนร้อยละของราคาไม้ตามตารางกำหนดราคาจำหน่ายไม้สักสวนป่าขององค์การ อุตสาหกรรมป่าไม้ ตั้งแต่วันที่ ๑ มกราคม ๒๕๖๐ (เอกสาร ๓) ในใบเสนอราคาเป็นตัวเลข และมีตัวหนังสือกำกับ หากตัวเลขตัวหนังสือไม่ตรงกันให้ถือจำนวนเงินที่เป็นตัวหนังสือเป็นสำคัญ

๔.๕ กรณีผู้เข้าประมูลเป็นบุคคลธรรมดา และได้ลงลายมือชื่อในฐานะผู้เสนอราคาเอง จะต้องแนบเอกสาร หลักฐานได้แก่ สำเนาบัตรประจำตัวประชาชนของผู้ยื่นประมูลประกอบ

หากตัวแทนของผู้เข้าประมูลเป็นผู้ลงชื่อในฐานะผู้เสนอราคาแทน จะต้องแนบเอกสารหลักฐาน ได้แก่ หนังสือมอบอำนาจ พร้อมสำเนาบัตรประจำตัวประชาชนของผู้มอบอำนาจและของตัวแทนซึ่งเจ้าพนักงานรับรองแล้วมาประกอบการพิจารณา และจะต้องแสดงข้อความให้ปรากฏในแบบเสนอราคาว่าลงชื่อเป็นตัวแทนผู้รับมอบอำนาจผู้ประมูลด้วย ผู้ประมูลด้วย

กรณีผู้ประมูลเป็นนิติบุคคล ให้ตัวแทนผู้มีอำนาจลงชื่อผูกพันนิติบุคคลนั้น ลงชื่อในฐานะผู้เสนอราคาแทน และจะต้องแนบเอกสารหลักฐาน ได้แก่ ภาพถ่ายหนังสือรับรองของสำนักงานทะเบียนหุ้นส่วนบริษัทรับรองสำเนา ถูกต้อง และหนังสือมอบอำนาจนิติบุคคลนั้นมาใช้ประกอบการพิจารณา

๔.๖ ผู้เสนอราคาจะต้องระบุชื่อ ชื่อสกุล ตำแหน่งหน้าที่ในนิติบุคคลนั้น ๆ ให้ชัดเจน

ข้อ ๕. การยื่นซองประมูล

๕.๑ นำใบเสนอราคาสอดซอง ปิดผนึก และเขียนที่มุมซองว่า “ประมูลซื้อไม้สักท่อนสวนป่าประจำปีการผลิต ปี ๒๕๖๙ ของสวนป่าขุนแม่คำมี, วังซิ่น, แม่สรอย, นครน่าน (ระบุสวนป่าตามที่ประสงค์ซื้อ) องค์การอุตสาหกรรมป่าไม้เขตแพร่ องค์การอุตสาหกรรมป่าไม้ภาคเหนือบน ตามประกาศองค์การอุตสาหกรรมป่าไม้ภาคเหนือบน ณ วันที่..... ยื่นต่อคณะกรรมการรับซอง ภายในวัน เวลา ที่ระบุไว้ในประกาศฯ พร้อมเอกสารตามข้อ ๒. และหลักประกันซองตามข้อ ๓. โดยเอกสารตามข้อ ๒. และ ข้อ ๓. ให้แยกออกจากซองใบเสนอซื้อ ไม้สักสวนป่ายืนต้น

๕.๑.๑ ใบเสนอราคาตามช่วงความโตได้แก่

๕.๑.๑.๑ ใบเสนอราคาตามช่วงความโต ๓๐ - ๕๙ เซนติเมตร

๕.๑.๑.๒ ใบเสนอราคาตามช่วงความโต ๖๐ - ๗๙ เซนติเมตร

๕.๑.๑.๓ ใบเสนอราคาตามช่วงความโต ๘๐ - ๙๙ เซนติเมตร

๕.๑.๑.๔ ใบเสนอราคาตามช่วงความโตตั้งแต่ ๑๐๐ เซนติเมตรขึ้นไป

ทั้งนี้ ผู้ยื่นเสนอราคาสามารถแจ้งความประสงค์ยื่นตามข้อ ๕.๑.๑.๑, ข้อ ๕.๑.๑.๒, ข้อ ๕.๑.๑.๓ และข้อ ๕.๑.๑.๔ หรือสามารถยื่นทั้ง ๔ ข้อได้

๕.๒ ผู้เข้าร่วมประมูลจะมายื่นซองด้วยตัวเอง หรือผู้แทนมายื่นก็ได้ โดยการมอบอำนาจ

๕.๓ เมื่อคณะกรรมการรับซองประมูลแล้ว ผู้เข้าร่วมประมูลจะร้องขอเปลี่ยนแปลงแก้ไขข้อความใด ๆ อีกไม่ได้

๕.๔ ผู้เข้าร่วมประมูลแต่ละรายมีสิทธิยื่นซองใบเสนอราคาประมูลได้เพียง ๑ ซองเท่านั้น

๕.๕ เมื่อพ้นกำหนดเวลายื่นซองที่ระบุไว้ในประกาศฯ คณะกรรมการรับซอง จะยุติการรับซองทันที ผู้ประมูลจะร้องขอขยายเวลาอีกมิได้ ไม่ว่าเหตุผลใด ๆ ทั้งสิ้น

ข้อ ๖. เกณฑ์การพิจารณา

๖.๑ คณะกรรมการเปิดซองและพิจารณาผล จะพิจารณาผู้เข้าร่วมประมูลที่เสนอราคาสูงสุด และไม่ต่ำกว่า ราคากลางที่ องค์การอุตสาหกรรมป่าไม้กำหนด ซึ่งใช้ตารางกำหนดราคาจำหน่ายไม้สักสวนป่าขององค์การ อุตสาหกรรมป่าไม้ ตั้งแต่วันที่ ๑ มกราคม ๒๕๖๐ เป็นฐาน (เอกสาร ๓)

๖.๒ กรณีมีผู้เข้าร่วมประมูลยื่นเสนอราคาสูงสุดเท่ากันมากกว่า ๑ ราย องค์การอุตสาหกรรมป่าไม้จะจัดให้ ผู้เข้าร่วมประมูลที่เสนอราคาเท่ากันยื่นซองประมูลอีกครั้งหนึ่ง โดยใช้ราคาที่ยื่นไว้เดิมเป็นราคาตั้งต้นจนกว่าจะได้ผู้เสนอราคาสูงสุดเพียงรายเดียว

๖.๓ กรณีไม่มีผู้เข้าร่วมประมูลรายใดเสนอราคาสูงกว่าราคาขั้นต่ำในรูปแบบของคณะกรรมการ โดยใช้ตารางกำหนดราคาจำหน่ายไม้สักสวนป่าขององค์การอุตสาหกรรมป่าไม้ ตั้งแต่วันที่ ๑ มกราคม ๒๕๖๐ (เอกสาร ๓) ที่องค์การอุตสาหกรรมป่าไม้กำหนด คณะกรรมการเปิดซองและพิจารณาผล มีสิทธิเรียก ผู้เสนอราคาสูงสุดตามลำดับ มาต่อรองราคา หรืออาจตปประมูลก็ได้

ข้อ ๗. การประกาศผลการประมูล

คณะกรรมการเปิดซองและพิจารณาผล จะพิจารณาราคาตามเกณฑ์การพิจารณาข้อ ๖. และเมื่อได้รับความเห็นชอบจากผู้อำนวยการองค์การอุตสาหกรรมป่าไม้ภาคเหนือบนแล้ว จะแจ้งผลการประมูลให้ผู้เข้าร่วมประมูลทราบอย่างเป็นทางการ โดยติดประกาศไว้ ที่สำนักงานองค์การอุตสาหกรรมป่าไม้ภาคเหนือบน เลขที่ ๒๖ ถนนท่ามะโอ ตำบลเวียงเหนือ อำเภอเมือง จังหวัดลำปาง และทาง www.fio.co.th ภายในกำหนดเวลา ๗ วัน นับจากวันเปิดซองประมูล

ข้อ ๘. การคืนหลักประกันของ

ผู้เข้าร่วมประมูลที่ประมูลไม่ได้ จะได้รับหลักประกันของคืน หลังจากได้มีการประกาศผลการประมูลแล้ว สำหรับผู้ที่ประมูลได้ (ผู้ซื้อ) กรณีเป็นเงินสดหรือแคชเชียร์เช็ค องค์การอุตสาหกรรมป่าไม้จะนำหลักประกันของทั้งหมด โอนเป็นส่วนหนึ่งของค่าซื้อไม้สักสวนป่าตามสัญญาที่จะทำต่อกัน และหรือเป็นเงินประกันสัญญา

ข้อ ๙. การทำสัญญา และการชำระเงินค่าซื้อไม้

๙.๑ ผู้ประมูลได้จะต้องมาทำสัญญากับ อ.อ.ป. ภายใน ๓๐ วัน

๙.๒ ผู้ประมูลได้ (ผู้ซื้อ) จะต้องวางหลักประกันสัญญา เป็นเงินไม่น้อยกว่า ๕% ของมูลค่าไม้ในช่วงขนาดความโตที่ประมูลได้ตลอดสัญญาตามโครงการโดยใช้หลักทรัพย์อย่างใดอย่างหนึ่ง

ก) เงินสด

ข) แคชเชียร์เช็คที่ธนาคารสั่งจ่ายให้แก่ “องค์การอุตสาหกรรมป่าไม้” โดยเป็นเช็คลงวันที่ทำสัญญาซื้อขายฯ หรือก่อนหน้านั้นไม่เกิน ๗ วันทำการของทางราชการ

ค) หนังสือค้ำประกันของธนาคารภายในประเทศตามแบบหนังสือค้ำประกัน (หลักประกันสัญญา) (เอกสาร ๖)

๙.๓ ผู้ประมูลได้ (ผู้ซื้อ) จะต้องชำระเงินค่าซื้อไม้สักสวนป่า พร้อมภาษีมูลค่าเพิ่มให้กับองค์การอุตสาหกรรมป่าไม้ภาคเหนือบน เป็นค่าไม้ที่ท่าออกตามแผนการทำไม้ ประจำปีการผลิตปี ๒๕๖๙ ของสวนป่าของสวนป่าขุนแม่คำมี , วังซิ่น , แม่สรอย , นครน่าน (ตามสวนป่าที่เป็นผู้ชนะการประมูล) องค์การอุตสาหกรรมป่าไม้เขตแพร่ องค์การอุตสาหกรรมป่าไม้ภาคเหนือบนปริมาตรโดยประมาณ ลูกบาศก์เมตร โดยชำระเป็นรายงวด (ตาม เอกสารแนบท้ายสัญญา) ดังนี้

๙.๓.๑ สวนป่า..... ไม่เกิน ๔ งวด แบ่งชำระดังนี้

๑) การชำระเงินงวดที่ ๑ ให้ผู้ประมูลได้ (ผู้ซื้อ) ชำระเงินในวันที่ลงนามทำสัญญา ไม่น้อยกว่าร้อยละ ๒๕ ของมูลค่าไม้ที่ทำการซื้อขายตามแผนการทำไม้ ปี ๒๕๖๙ (แบ่งการคำนวณตามกลุ่มไม้สักท่อนที่ประกาศประมูล)

๒) การชำระเงินงวดที่ ๒ ให้ผู้ประมูลได้ (ผู้ซื้อ) ชำระเงินเมื่อผู้ประมูลได้ (ผู้ซื้อ) ได้รับมอบไม้แล้วเป็นมูลค่าไม้ ร้อยละ ๘๐ ตามจำนวนมูลค่าของไม้โดยประมาณ งวดที่ ๑ ตามแผนการทำไม้ ปี ๒๕๖๙

๓) การชำระเงินงวดที่ ๓ ให้ผู้ประมูลได้ (ผู้ซื้อ) ชำระเงินเมื่อผู้ประมูลได้ (ผู้ซื้อ) ได้รับมอบไม้แล้วเป็นมูลค่าไม้ ร้อยละ ๘๐ ตามจำนวนมูลค่าของไม้โดยประมาณ งวดที่ ๒ ตามแผนการทำไม้ ปี ๒๕๖๙

๔) การชำระเงินงวดที่ ๔ (งวดสุดท้าย) หากจำนวนไม้ที่เหลือมีมูลค่ามากกว่าจำนวนเงินที่เหลือ ผู้ประมูลได้ (ผู้ซื้อ) ได้ชำระไว้ ผู้ประมูลได้ (ผู้ซื้อ) จะต้องชำระเงินค่าซื้อไม้ที่เหลือให้แก่ผู้ขายจนครบจำนวน แล้วจึงจะรับมอบไม้งวดสุดท้ายไปได้

โดยการแบ่งงวดการชำระเงินจะใช้มูลค่าไม้ของแต่ละสวนป่าตามขนาดชั้นความโตเป็นฐานในการแบ่งงวดการชำระเงินซึ่งอาจน้อยกว่า ๔ งวดก็ได้ โดยจะระบุไว้ในสัญญา

ทั้งนี้ หากจำนวนไม้ที่ส่งมอบในงวดการชำระเงินงวดสุดท้าย เมื่อคิดคำนวณในราคาซื้อขายแล้วปรากฏว่า มีมูลค่ามากกว่าจำนวนเงินที่ผู้ประมูลได้ (ผู้ซื้อ) ได้ชำระไว้ องค์การอุตสาหกรรมป่าไม้ภาคเหนือบน จะมีหนังสือแจ้งให้ผู้ประมูลได้ (ผู้ซื้อ) มาชำระเพิ่มเติมก่อนที่จะทำการส่งมอบไม้ให้ครบตามจำนวนที่ตกลงซื้อขาย และในทางกลับกันหากปรากฏว่าจำนวนไม้ที่ส่งมอบในงวดการชำระเงินงวดที่ ๔ (งวดสุดท้าย) ซึ่งครบตามจำนวนที่ตกลงซื้อขาย เมื่อคำนวณในราคาที่ได้ประมูลได้แล้วมีมูลค่าน้อยกว่าเงินที่ผู้ประมูลได้ (ผู้ซื้อ) ได้ชำระไว้ องค์การอุตสาหกรรมป่าไม้ภาคเหนือบน จะคืนเงินส่วนที่ได้ชำระเกินนั้นให้ผู้ประมูลได้ (ผู้ซื้อ) ภายใน ๗ วัน เมื่อองค์การอุตสาหกรรมป่าไม้ภาคเหนือบนได้ส่งมอบไม้ให้กับผู้ประมูลได้ (ผู้ซื้อ) ครบถ้วนตามสัญญา

การชำระเงิน องค์การอุตสาหกรรมป่าไม้จะมีหนังสือแจ้งให้ผู้ประมูลได้ (ผู้ซื้อ) มาชำระทุกครั้ง โดยผู้ประมูลได้ (ผู้ซื้อ) จะต้องมาชำระให้เสร็จสิ้นภายในระยะเวลา ๗ วัน นับถัดจากวันที่ได้รับหนังสือแจ้งจากองค์การอุตสาหกรรมป่าไม้ภาคเหนือบน หากผู้ประมูลได้ (ผู้ซื้อ) ไม่ชำระเงินให้เสร็จสิ้นภายในกำหนด องค์การอุตสาหกรรมป่าไม้มีสิทธิคิดดอกเบี้ยของเงินจำนวนงวดที่ต้องชำระ ในอัตราร้อยละ ๑๒.๕ ต่อปี นับแต่วันที่ผิดนัดชำระ

ทั้งนี้ จำนวนไม้สักสวนป่าที่ทำการซื้อขาย ให้ยึดจำนวนตามปริมาตรไม้เป็นสำคัญ
๙.๔ การชำระเงินค่าซื้อไม้ ผู้ประมูลได้ (ผู้ซื้อ) จะต้องชำระเงินอย่างใดอย่างหนึ่ง ดังนี้

- ก. เงินสด
- ข. โอนเข้าบัญชีของผู้ขายตามที่รับแจ้งจากองค์การอุตสาหกรรมป่าไม้
- ค. แคชเชียร์เช็คที่ธนาคารส่งจ่ายลงวันที่ส่งจ่าย ในวันทำการของทางราชการ และให้ส่งจ่ายในนาม “องค์การอุตสาหกรรมป่าไม้เขตแพร่”

ข้อ ๑๐. แผนการส่งมอบไม้

แผนการส่งมอบไม้สักท่อนสวนป่า ที่ทำออกจากสวนป่าในสังกัดองค์การอุตสาหกรรมป่าไม้ ประจำปีการผลิตปี ๒๕๖๙ ของ องค์การอุตสาหกรรมป่าไม้ภาคเหนือบน ของสวนป่า ชุนแม่คำมี , วังซิ่น , แม่สรอย , นครน่าน องค์การอุตสาหกรรมป่าไม้เขตแพร่ องค์การอุตสาหกรรมป่าไม้ภาคเหนือบน ให้เป็นไปตามเอกสารแนบ (เอกสารแนบ ๒)

องค์การอุตสาหกรรมป่าไม้ภาคเหนือบน ขอสงวนสิทธิ์ในการเปลี่ยนแปลงแผนการส่งมอบไม้สักท่อนสวนป่าตามวรรคก่อนได้ โดยองค์การอุตสาหกรรมป่าไม้ภาคเหนือบน จะแจ้งให้ ผู้ประมูลได้ (ผู้ซื้อ) ทราบล่วงหน้าก่อนการเปลี่ยนแปลงแผนการส่งมอบไม้

ข้อ ๑๑. การส่งมอบ – รับมอบไม้

๑๑.๑ องค์การอุตสาหกรรมป่าไม้เขตแพร่ เป็นผู้ดำเนินการทำไม้ออกเองทุกขั้นตอน

๑๑.๒ ผู้ประมูลได้ (ผู้ซื้อ) ต้องนำรถมารับมอบไม้ที่หมอนไม้ของงานสวนป่าในสังกัด องค์การอุตสาหกรรมป่าไม้เขตแพร่ ที่ทำไม้ออกกำหนด โดยองค์การอุตสาหกรรมป่าไม้จะดำเนินการหมายวัดตัดทอน จัดทำบัญชีไม้ ชำระค่าภาคหลวง และออกใบกำกับการนำไม้เคลื่อนที่ (สป.๑๕) ให้แก่ผู้ประมูลได้ (ผู้ซื้อ) ทั้งนี้ ผู้ประมูลได้ (ผู้ซื้อ) จะต้องดำเนินการรับมอบไม้ภายใน ๑๕ วัน หลังจากที่องค์การอุตสาหกรรมป่าไม้มีหนังสือแจ้งให้ผู้ประมูลได้ (ผู้ซื้อ) มารับมอบไม้

หากผู้ประมูลได้ (ผู้ซื้อ) มีเหตุขัดข้องไม่สามารถมาดำเนินการรับมอบไม้และลากขนไม้ให้แล้วเสร็จภายในระยะเวลาที่องค์การอุตสาหกรรมป่าไม้กำหนด ให้ผู้ประมูลได้ (ผู้ซื้อ) ทำหนังสือขอผ่อนผัน การลากขนไม้มาเป็นกรณีๆ ไม่เกิน ๑๕ วัน หากไม่มีการดำเนินการดังกล่าว องค์การอุตสาหกรรมป่าไม้ จะริบหลักประกันสัญญา และค่าซื้อไม้ที่ได้ชำระไว้แล้วทั้งสิ้น

ในกรณีที่องค์การอุตสาหกรรมป่าไม้ไม่อาจให้ผู้ประมูลได้ (ผู้ซื้อ) รับมอบไม้และลากขนไม้ออกตามระยะเวลาที่กำหนดได้ไม่ว่าด้วยเหตุใด ๆ ก็ตาม องค์การอุตสาหกรรมป่าไม้มีสิทธิขยายระยะเวลาการส่งมอบไม้ให้กับผู้ประมูลได้ (ผู้ซื้อ) ดุลยพินิจในการพิจารณาขอขยายระยะเวลาให้อยู่ในอำนาจของผู้อำนวยการองค์การอุตสาหกรรมป่าไม้ โดยที่ผู้ประมูลได้ (ผู้ซื้อ) ไม่มีสิทธิเรียกร้องค่าเสียหายใด ๆ จากองค์การอุตสาหกรรมป่าไม้ทั้งสิ้น โดยผู้ประมูลได้ (ผู้ซื้อ) ให้ถือการปฏิบัติดังนี้

/ก. ผู้ประมูล...

ก. ผู้ประมูลได้ (ผู้ซื้อ) จะต้องซื้อไม้ทุกความยาวตั้งแต่ ๒-๖ เมตรขึ้นไป และตามช่วงชั้นความโต ที่ผู้ประมูลได้ (ผู้ซื้อ) ยื่นประมูลได้ ที่ทำออกในแต่ละงวดและรับมอบไม้ ณ สวนป่าตามที่กำหนดในประกาศ ที่ทำออกตามแผนการส่งมอบ สำหรับการหมายวัดตัดทอนไม้ องค์การอุตสาหกรรมป่าไม้จะดำเนินการตามคู่มือการทำไม้สักสวนป่า ขององค์การอุตสาหกรรมป่าไม้

ข. กำหนดระยะเวลาในการดำเนินการเคลื่อนย้ายไม้สักออกจากสวนป่าที่มีการทำไม้ ตั้งแต่เวลา ๐๗.๐๐ - ๑๘.๐๐ น. (สิ้นสุดระยะเวลาที่กำหนดแล้วห้ามทำการเคลื่อนย้ายโดยเด็ดขาด)

ค. ให้ไม้ทุกขนาด ทุกคุณภาพ ที่ไม่เป็นไปตามสัญญา รวมถึงไม้ที่คู่สัญญาปฏิเสธการรับซื้อ ตามที่ได้ตรวจพิสูจน์คุณภาพร่วมกันแล้ว องค์การอุตสาหกรรมป่าไม้สามารถนำไปจำหน่ายได้ตามหลักเกณฑ์การจำหน่ายขององค์การอุตสาหกรรมป่าไม้ โดยผู้ประมูลได้ไม่สามารถฟ้องร้องหรือแจ้งเอาผิดกับผู้ขายได้แต่อย่างใด ทั้งนี้ จำนวน ปริมาตรไม้ ที่ผู้ซื้อแจ้งประสงค์ไม่รับมอบรับซื้อ ให้ถือรวมเป็นปริมาตรที่ทำการซื้อขายต่อกันแล้ว

๑๑.๓ องค์การอุตสาหกรรมป่าไม้จะส่งมอบไม้ให้กับผู้ประมูลได้ (ผู้ซื้อ) ณ พื้นที่ภายในบริเวณหมอนไม้ของงานสวนป่าที่มีการทำไม้ตามประกาศนี้ (เอกสาร ๑) เป็นงวดๆ แต่ละงวดจะส่งมอบเป็นคราวๆ โดยการบริการยกไม้ อ.อ.ป. จะเป็นผู้รับผิดชอบการยกไม้ขึ้นรถ (Loading) ให้กับผู้ซื้อ ยกเว้น การบริการยกไม้เข้าสู่ตู้คอนเทนเนอร์ หรือยกไม้เข้าสู่ตู้คอนเทนเนอร์ เพื่อส่งออกนอกราชอาณาจักร และจัดทำบันทึกรับมอบ-ส่งมอบ ไว้เป็นหลักฐาน (เอกสาร ๒)

องค์การอุตสาหกรรมป่าไม้มีสิทธิในการกำหนดเวลาเริ่มทำการส่งมอบ รับมอบ และกำหนดเวลาให้ผู้ประมูลได้ (ผู้ซื้อ) ดำเนินการรับมอบไม้ให้แล้วเสร็จ โดยแจ้งเป็นหนังสือให้ผู้ประมูลได้ (ผู้ซื้อ) ทราบ หากผู้ประมูลได้ (ผู้ซื้อ) มีความประสงค์เปลี่ยนแปลงกำหนดต่างๆ ดังกล่าว จะต้องแจ้งล่วงหน้าเป็นหนังสือให้องค์การอุตสาหกรรมป่าไม้พิจารณา ผลการพิจารณาขององค์การอุตสาหกรรมป่าไม้เป็นประการใด ผู้ประมูลได้ (ผู้ซื้อ) จะมีข้อโต้แย้งใดๆ มิได้

ข้อ ๑๒ . เงื่อนไขอื่น ๆ

๑๒.๑ กรณีผู้ประมูลได้ (ผู้ซื้อ) มีความประสงค์ซื้อไม้สักท่อนสวนป่าเพื่อส่งไปจำหน่ายต่างประเทศ โดยประสงค์ให้องค์การอุตสาหกรรมป่าไม้เป็นผู้ดำเนินการจัดทำเอกสารเกี่ยวกับการส่งออกไม้ท่อนไปจำหน่ายต่างประเทศให้กับผู้ประมูลได้ (ผู้ซื้อ) ผู้ประมูลได้ (ผู้ซื้อ) จะต้องแจ้งความประสงค์ไว้ในแบบเสนอราคา (เอกสาร ๔) พร้อมทั้งจัดทำเป็นหนังสือแจ้งให้องค์การอุตสาหกรรมป่าไม้ทราบทุกครั้งภายในระยะเวลา ๗ วันทำการ นับถัดจากวันที่องค์การอุตสาหกรรมป่าไม้ได้ส่งมอบไม้ให้กับผู้ประมูลได้ (ผู้ซื้อ) ในแต่ละงวด และจะต้องชำระค่าบริการในการดำเนินการให้กับองค์การอุตสาหกรรมป่าไม้ ในอัตราร้อยละ ๐.๕ ของมูลค่าไม้ (ไม่รวมภาษีมูลค่าเพิ่ม) ที่ทำการส่งออกไปจำหน่ายต่างประเทศในแต่ละงวด โดยผู้ประมูลได้ (ผู้ซื้อ) จะต้องชำระให้กับองค์การอุตสาหกรรมป่าไม้ก่อนดำเนินการตามขั้นตอนการส่งออกในแต่ละงวดด้วย

ทั้งนี้ การการส่งมอบ – รับมอบไม้เพื่อส่งไปจำหน่ายต่างประเทศ กำหนดเงื่อนไขการส่งมอบสินค้า (Incoterms) แบบ Ex Works สถานที่ส่งมอบไม้ให้เป็นไปตามข้อ ๑๑.๓ โดยค่าใช้จ่ายที่เกี่ยวข้องกับการส่งออกนอกเหนือจากค่าซื้อไม้สักท่อนสวนป่า ให้เป็นภาระของผู้ประมูลได้ (ผู้ซื้อ) ทั้งสิ้น และในการให้บริการดำเนินการจัดทำเอกสารเกี่ยวกับการส่งออก องค์การอุตสาหกรรมป่าไม้จะให้บริการดำเนินการภายในระยะเวลาไม่เกิน ๓๐ วัน หลังจากได้มีการส่งมอบ – รับมอบไม้งวดสุดท้ายให้กับผู้ประมูลได้ (ผู้ซื้อ)

ข้อ ๑๓. การระงับสิ้นลงของสัญญา

๑๓.๑ ในกรณีที่ผู้ประมูลได้ (ผู้ซื้อ) หรือบริวาร หรือผู้รับจ้างของผู้ประมูลได้ (ผู้ซื้อ) ได้กระทำความผิดตามกฎหมายป่าไม้ โดยอ้างหรืออาศัยโอกาสจากการดำเนินการตามสัญญาซื้อขายไม้รายนี้ ให้ถือว่าผู้ประมูลได้ (ผู้ซื้อ) กระทำผิดสัญญา องค์การอุตสาหกรรมป่าไม้ไม่มีสิทธิบอกเลิกสัญญา และผู้ประมูลได้ (ผู้ซื้อ) ไม่มีสิทธิเรียกร้องค่าเสียหายเอาจากองค์การอุตสาหกรรมป่าไม้แต่อย่างใด

๑๓.๒ ถ้าสัญญาซื้อขายไม้รายนี้ได้ระงับสิ้นลงเพราะเหตุที่สัญญานี้สิ้นอายุ หรือเพราะเหตุที่ผู้ประมูลได้ (ผู้ซื้อ) เป็นฝ่ายผิดสัญญา โดยองค์การอุตสาหกรรมป่าไม้ไม่ได้ใช้สิทธิ บอกเลิกสัญญา และสงวนสิทธิ์เรียกร้องค่าเสียหายแล้ว องค์การอุตสาหกรรมป่าไม้ไม่มีสิทธิดำเนินการอย่างใดอย่างหนึ่งดังนี้ คือ

(๑) องค์การอุตสาหกรรมป่าไม้ไม่มีสิทธิขายไม้ที่เหลืออยู่ตามสัญญานี้ทั้งหมด หากปรากฏว่าองค์การอุตสาหกรรมป่าไม้ได้ขายไม้ดังกล่าวในราคาที่สูงกว่าราคาของผู้ประมูลได้ (ผู้ซื้อ) จะต้องชำระให้แก่องค์การอุตสาหกรรมป่าไม้เป็นจำนวนเงินทั้งหมดเท่าใดก็ตาม ผู้ประมูลได้ (ผู้ซื้อ) จะต้องชดใช้เงินจำนวนนั้นให้แก่องค์การอุตสาหกรรมป่าไม้จนครบถ้วน

(๒) องค์การอุตสาหกรรมป่าไม้ไม่มีสิทธิคิดดอกเบี้ยของเงินจำนวนตามข้อ (๑) ในอัตราร้อยละ ๑๒.๕๐ ต่อปี นับแต่วันสิ้นสุดอายุสัญญา หรือผู้ประมูลได้ (ผู้ซื้อ) กระทำผิดสัญญาแล้วแต่กรณี จนกว่าผู้ประมูลได้ (ผู้ซื้อ) จะชำระเงินดังกล่าวเสร็จสิ้น

ข้อ ๑๔. ข้อสงวนสิทธิ์ตามประกาศฉบับนี้

๑๔.๑ องค์การอุตสาหกรรมป่าไม้ขอสงวนสิทธิ์ที่จะยกเลิกการประมูลขายไม้สักสวนป่า ในครั้งนี้ หรือจะทำการประกาศประมูลขายครั้งใหม่ โดยผู้ยื่นซื้อไม่มีสิทธิเรียกร้องค่าเสียหายใด ๆ และในกรณีที่ผู้อำนวยการองค์การอุตสาหกรรมป่าไม้ตัดสินใจขาดให้ผู้ยื่นซื้อรายใดเป็นผู้ได้รับเลือกให้ถือเป็นยุติ ผู้ใดจะอุทธรณ์ หรือเรียกร้องค่าเสียหายใด ๆ มิได้

๑๔.๒ ขอสงวนสิทธิ์ในการเปลี่ยนแปลงแก้ไขสัญญาที่แนบท้ายประกาศนี้

๑๔.๓ กรณีที่ไม่สามารถดำเนินการได้ตามสัญญา อันเหตุเนื่องมาจากระเบียบข้อกฎหมาย หรือนโยบายรัฐบาลที่เปลี่ยนแปลงไป ให้คู่สัญญาทั้งสองฝ่ายหาทางออกร่วมกันโดยไม่ถือว่าคู่สัญญาทั้งสองฝ่ายปฏิบัติผิดสัญญา และไม่สามารถเรียกร้องค่าความเสียหายใด ๆ ต่อกันได้

ข้อ ๑๕. เอกสารแนบท้ายประกาศ

เอกสาร ๑	แผนการส่งมอบ-รับมอบไม้สักท่อนสวนป่า	จำนวน	๑ แผ่น
เอกสาร ๒	แผนที่สวนป่า แสดงแปลงที่ทำไม้ออก ปี ๒๕๖๙	จำนวน	๔ แผ่น
เอกสาร ๓	ตารางกำหนดราคาจำหน่ายไม้สักสวนป่าขององค์การ อุตสาหกรรมป่าไม้ ตั้งแต่วันที่ ๑ มกราคม ๒๕๖๐	จำนวน	๑ แผ่น
เอกสาร ๔	ใบเสนอราคา	จำนวน	๘ แผ่น
เอกสาร ๕	แบบหนังสือค้ำประกัน (หลักประกันของ)	จำนวน	๑ แผ่น
เอกสาร ๖	แบบหนังสือค้ำประกัน (หลักประกันสัญญา)	จำนวน	๑ แผ่น
เอกสาร ๗	บัญชีเอกสารส่วนที่ ๑	จำนวน	๒ แผ่น
เอกสาร ๘	บัญชีเอกสารส่วนที่ ๒	จำนวน	๑ แผ่น
เอกสาร ๙	ร่างแบบสัญญาซื้อขายไม้สวนป่ายืนต้น(รอร่างแบบสัญญาซื้อขายไม้สวนป่ายืนต้น ฉบับที่ อ.อ.ป.อนุมัติให้ ออป.เหนือบน นำไปใช้ทำสัญญาฯ	จำนวน	๖ แผ่น
เอกสาร ๑๐	บทนิยาม	จำนวน	๑ แผ่น
เอกสาร ๑๑	QR Code คู่มือการทำไม้สวนป่า	จำนวน	๑ แผ่น
เอกสารแนบท้ายประกาศให้ถือเป็นส่วนหนึ่งของประกาศประมูลฉบับนี้			

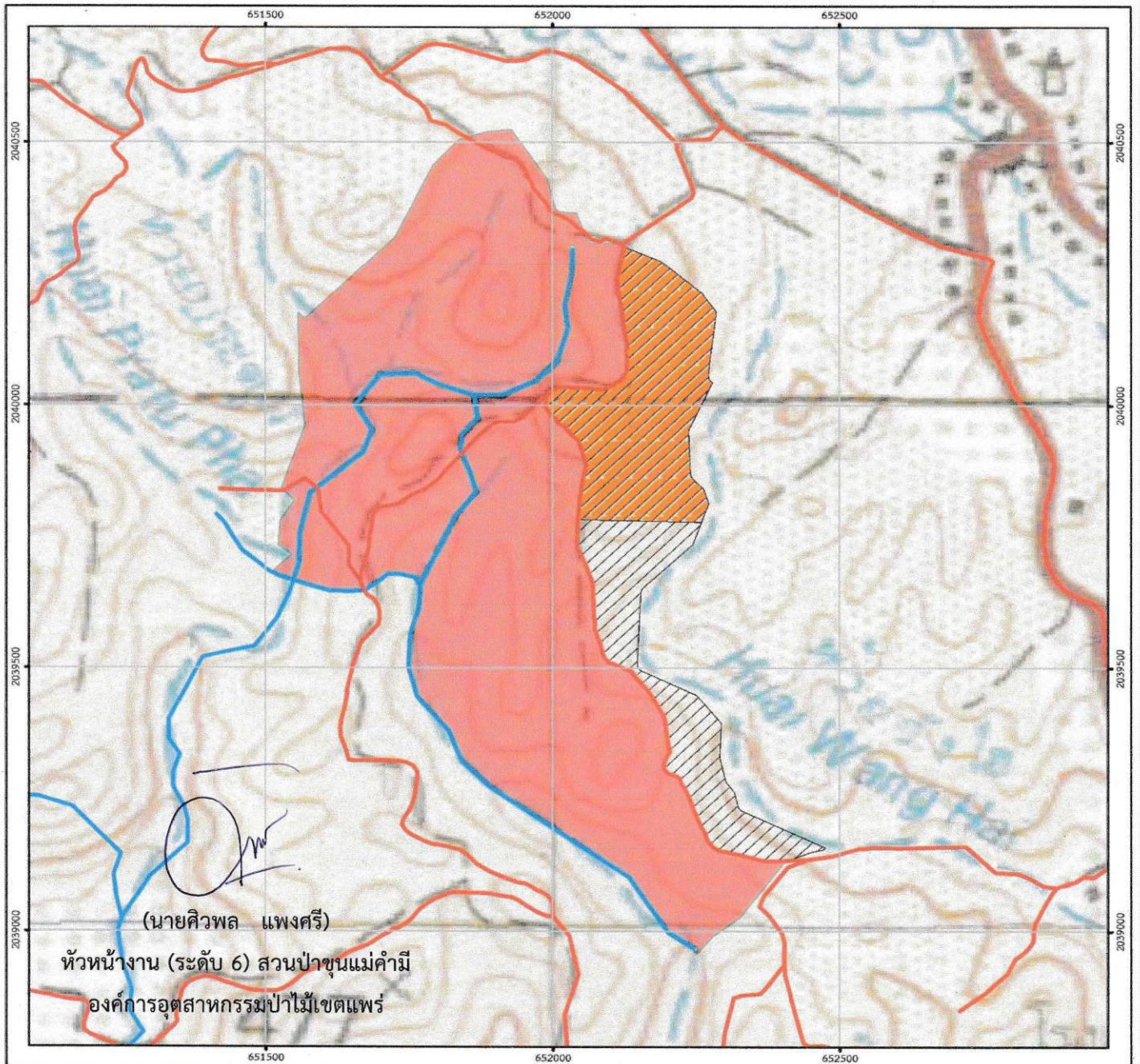
ประกาศ ณ วันที่ เดือน พ.ศ. ๒๕๖๙

เอกสารแนบท้ายประกาศ






แผนการส่งมอบ-รับมอบ
ไม้สักท่อนสวนที่ทำออกจากสวนป่าในสังกัดองค์การอุตสาหกรรมไม้เขตแพร่ องค์การอุตสาหกรรมป่าไม้ภาคเหนือบน
ประจำปีการผลิตปี ๒๕๖๙

ลำดับ	สวนป่า	ชั้นความโตวัดรอบ กึ่งกลางท่อน (ซม.)	แผนการส่งมอบไม้ (ลบ.ม.)						รวม
			ก.ค.	ส.ค.	ก.ย.	ต.ค.	พ.ย.	ธ.ค.	
๑	ขุนแม่คำมี ๒๕๒๗ (แผน ๖๙)	๓๐ - ๕๙	๘๐.๐๐	๘๐.๐๐	๘๐.๐๐	๘๐.๐๐	๘๐.๐๐	๖๐.๐๐	๕๖๐.๐๐
		๖๐ - ๗๙	๘๐.๐๐	๘๐.๐๐	๗๐.๐๐	๗๐.๐๐	๗๐.๐๐	๗๐.๐๐	๕๔๐.๐๐
		๘๐ - ๙๙	๔๐.๐๐	๔๐.๐๐	๓๐.๐๐	๓๐.๐๐	๓๐.๐๐	๓๐.๐๐	๒๐๐.๐๐
		๑๐๐ ขึ้นไป	๒๐.๐๐	๒๐.๐๐	๒๐.๐๐	๒๐.๐๐	๒๐.๐๐		๑๐๐.๐๐
รวม สป.ขุนแม่คำมี			๒๒๐.๐๐	๒๒๐.๐๐	๒๐๐.๐๐	๒๐๐.๐๐	๒๐๐.๐๐	๑๖๐.๐๐	๑,๒๒๐.๐๐
๒	วังชิ้น ๒๕๓๓ (๖๘ ยกมา)	๓๐ - ๕๙	๓๕.๐๐	๓๕.๐๐	-	-	-	-	๗๐.๐๐
		๖๐ - ๗๙	๑๗๐.๐๐	๑๗๐.๐๐	๑๗๐.๐๐	๑๗๐.๐๐	๑๖๐.๐๐	๑๖๐.๐๐	๑,๐๐๐.๐๐
		๘๐ - ๙๙	๑๐๐.๐๐	๑๐๐.๐๐	๑๐๐.๐๐	๑๐๐.๐๐	๑๐๐.๐๐	-	๕๐๐.๐๐
		๑๐๐ ขึ้นไป	๑๐๐.๐๐	๑๐๐.๐๐	๑๐๐.๐๐	๑๐๐.๐๐	-	-	๔๐๐.๐๐
รวม สป.วังชิ้น			๔๐๕.๐๐	๔๐๕.๐๐	๓๗๐.๐๐	๓๗๐.๐๐	๒๖๐.๐๐	๑๖๐.๐๐	๑,๙๗๐.๐๐
๓	แม่สรวย ๒๕๒๖(๒) (แผน ๖๙)	๓๐ - ๕๙	๑๕.๐๐	๑๕.๐๐	๑๕.๐๐	๑๕.๐๐	๒๐.๐๐	๒๐.๐๐	๑๐๐.๐๐
		๖๐ - ๗๙	๒๐๐.๐๐	๒๐๐.๐๐	๒๐๐.๐๐	๒๕๐.๐๐	๒๗๕.๐๐	๒๗๕.๐๐	๑,๔๐๐.๐๐
		๘๐ - ๙๙	๔๕.๐๐	๔๕.๐๐	๔๕.๐๐	๕๕.๐๐	๕๕.๐๐	๕๕.๐๐	๓๐๐.๐๐
		๑๐๐ ขึ้นไป	๑๕.๐๐	๑๕.๐๐	๑๕.๐๐	๑๕.๐๐	๒๐.๐๐	๒๐.๐๐	๑๐๐.๐๐
รวม สป.แม่สรวย			๒๗๕.๐๐	๒๗๕.๐๐	๒๗๕.๐๐	๓๓๕.๐๐	๓๗๐.๐๐	๓๗๐.๐๐	๑,๙๐๐.๐๐
๔	นครน่าน ๒๕๒๔ (แผน ๖๙)	๓๐ - ๕๙	๓๔.๐๐	๓๔.๐๐	๓๔.๐๐	๓๔.๐๐	๓๔.๐๐		๑๓๖.๐๐
		๖๐ - ๗๙	๔๔.๐๐	๔๔.๐๐	๔๔.๐๐	๔๔.๐๐	๔๔.๐๐		๒๒๐.๐๐
		๘๐ - ๙๙	๓๘.๐๐	๓๘.๐๐	๓๘.๐๐	๓๘.๐๐	๓๘.๐๐		๑๕๐.๐๐
		๑๐๐ ขึ้นไป	๒๔.๐๐	๒๔.๐๐	๒๔.๐๐	๒๔.๐๐	๒๔.๐๐		๑๒๐.๐๐
รวม สป.นครน่าน			๑๔๐.๐๐	๑๔๐.๐๐	๑๔๐.๐๐	๑๔๐.๐๐	๑๔๐.๐๐	-	๗๐๐.๐๐
ออป.เขตแพร่		๓๐ - ๕๙	๑๖๔.๐๐	๑๖๔.๐๐	๑๒๙.๐๐	๑๒๙.๐๐	๑๓๔.๐๐	๘๐.๐๐	๘๐๐.๐๐
		๖๐ - ๗๙	๔๙๔.๐๐	๔๙๔.๐๐	๔๘๔.๐๐	๕๓๔.๐๐	๕๕๙.๐๐	๕๐๕.๐๐	๓,๐๖๐.๐๐
		๘๐ - ๙๙	๒๒๓.๐๐	๒๒๓.๐๐	๒๑๓.๐๐	๒๒๓.๐๐	๒๒๓.๐๐	๘๕.๐๐	๑,๑๙๐.๐๐
		๑๐๐ ขึ้นไป	๑๕๙.๐๐	๑๕๙.๐๐	๑๕๙.๐๐	๑๕๙.๐๐	๖๔.๐๐	๒๐.๐๐	๗๒๐.๐๐
รวม ออป.เขตแพร่			๑,๐๕๐.๐๐	๑,๐๕๐.๐๐	๙๘๕.๐๐	๑,๐๕๕.๐๐	๙๗๐.๐๐	๖๙๐.๐๐	๕,๗๗๐.๐๐

แผนที่แสดงพื้นที่ประมุลจำหน่ายไม้สักสวนป่าอินตัน แปลงปี 2527 ประจำปี 2569 พื้นที่ 346.47 ไร่
ของงานสวนป่าขุนแม่คำมี องค์การอุตสาหกรรมป่าไม้เขตแพร่ (อ.อ.ป.)

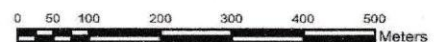


สัญลักษณ์

- | | |
|--|--|
|  ลำห้วย |  ถนนตรวจการ |
|  พื้นที่ประมุล 346.47 ไร่ |  พื้นที่อื่นๆ 55.82 ไร่ |
|  พื้นที่กันออก 40.66 ไร่ | |



มาตราส่วน 1 : 20,000

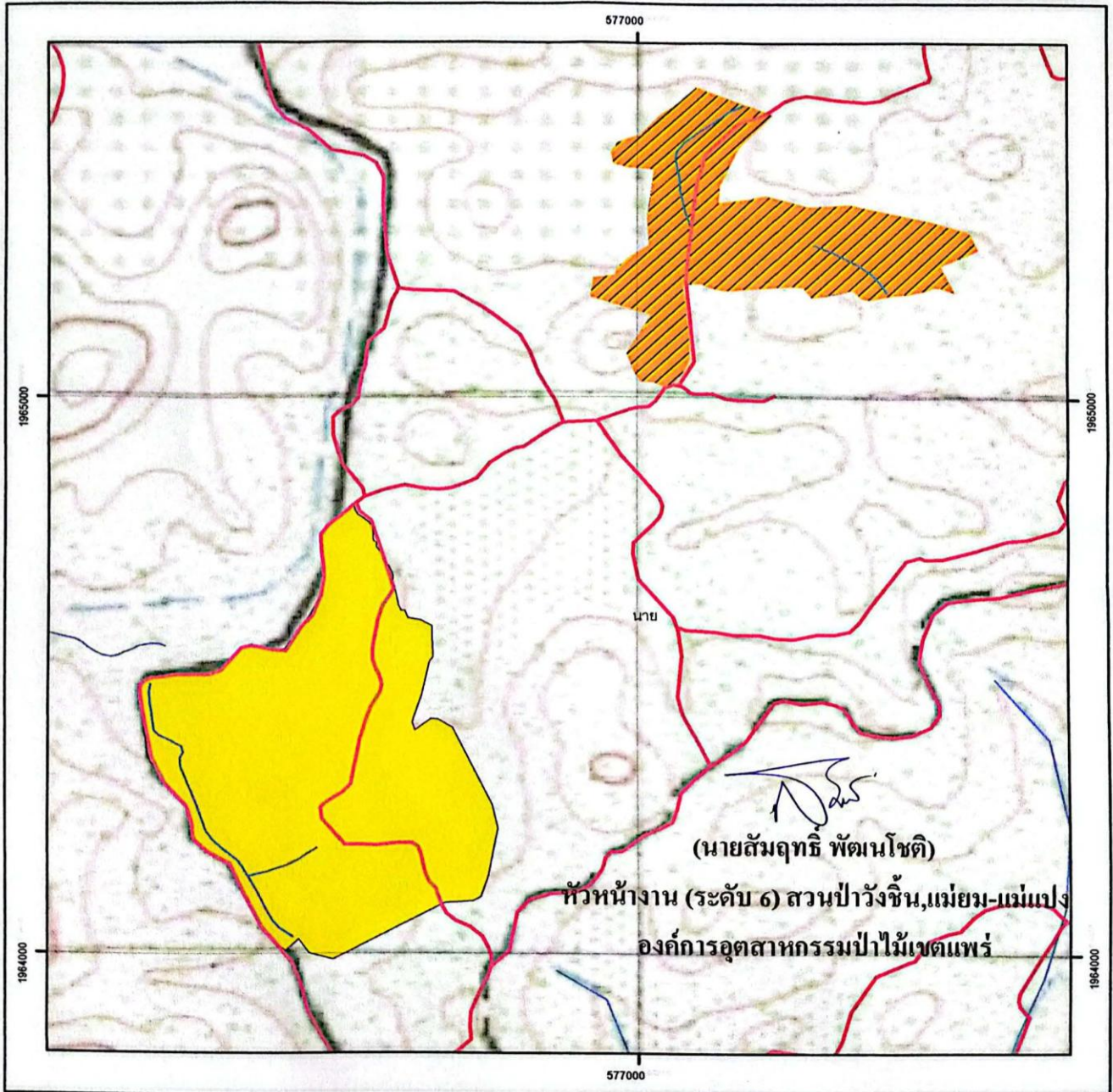


Projection : UTM Zone 47

Map Datum : WGS 1984

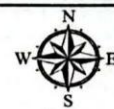
สำรวจและจัดทำโดย : งานสวนป่าขุนแม่คำมี
องค์การอุตสาหกรรมป่าไม้เขตแพร่
องค์การอุตสาหกรรมป่าไม้

แผนที่แสดงพื้นที่ประมุลจำหน่ายไม้สักสวนป่าอินตัน แปลงปี 2533 ประจำปี 2569 พื้นที่ 165.03 ไร่
งานสวนป่าวังจันทน์ องค์การอุตสาหกรรมป่าไม้เขตแพร่ (อ.อ.ป.)

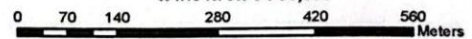


สัญลักษณ์

- ทางตรวจการณ
- ลำห้วย
- พื้นที่กันออก 80.97 ไร่
- พื้นที่ประมุล 165.03 ไร่



มาตราส่วน 1 : 10,000



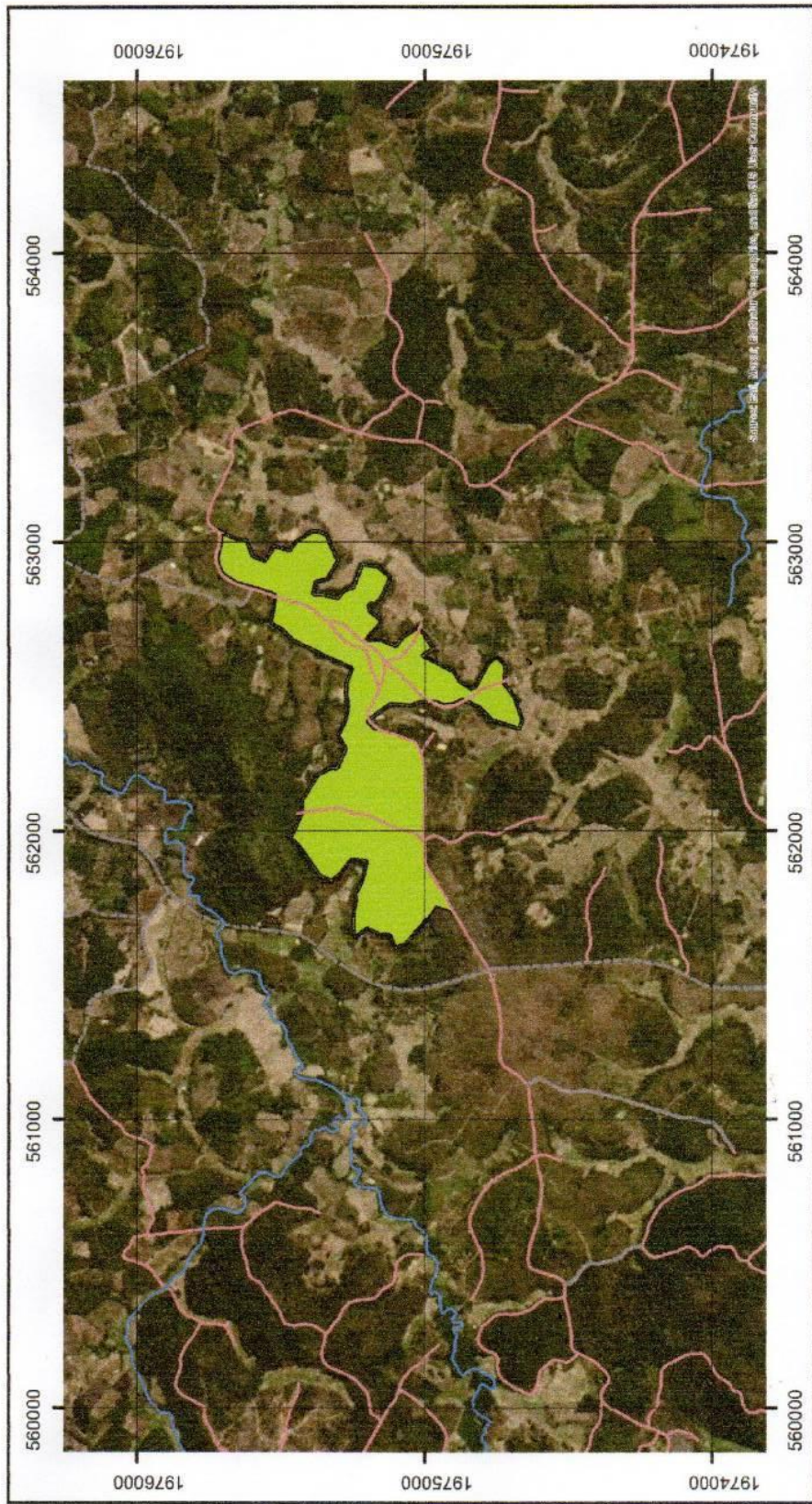
Projection : UTM Zone 47

Map Datum : WGS 1984

สำรวจและจัดทำโดย : งานสวนป่าวังจันทน์

องค์การอุตสาหกรรมป่าไม้เขตแพร่

แผนที่แสดงพื้นที่ประมูจำหน่ายไม้สักสวนป่ายั่งยืน ประจำปี 2569
 แปลงที่ 2526 ตอนที่ 2 เนื้อที่ 289.50 ไร่ สวนป่าแม่สร้อย องค์การอุตสาหกรรมป่าไม้เขตแพร่



W E

มาตราส่วน : 50,000

Projection : UTM Zone 47 N

Map datum : WGS 1984 N

จัดทำโดย : สวนป่าแม่สร้อย

คำอธิบาย

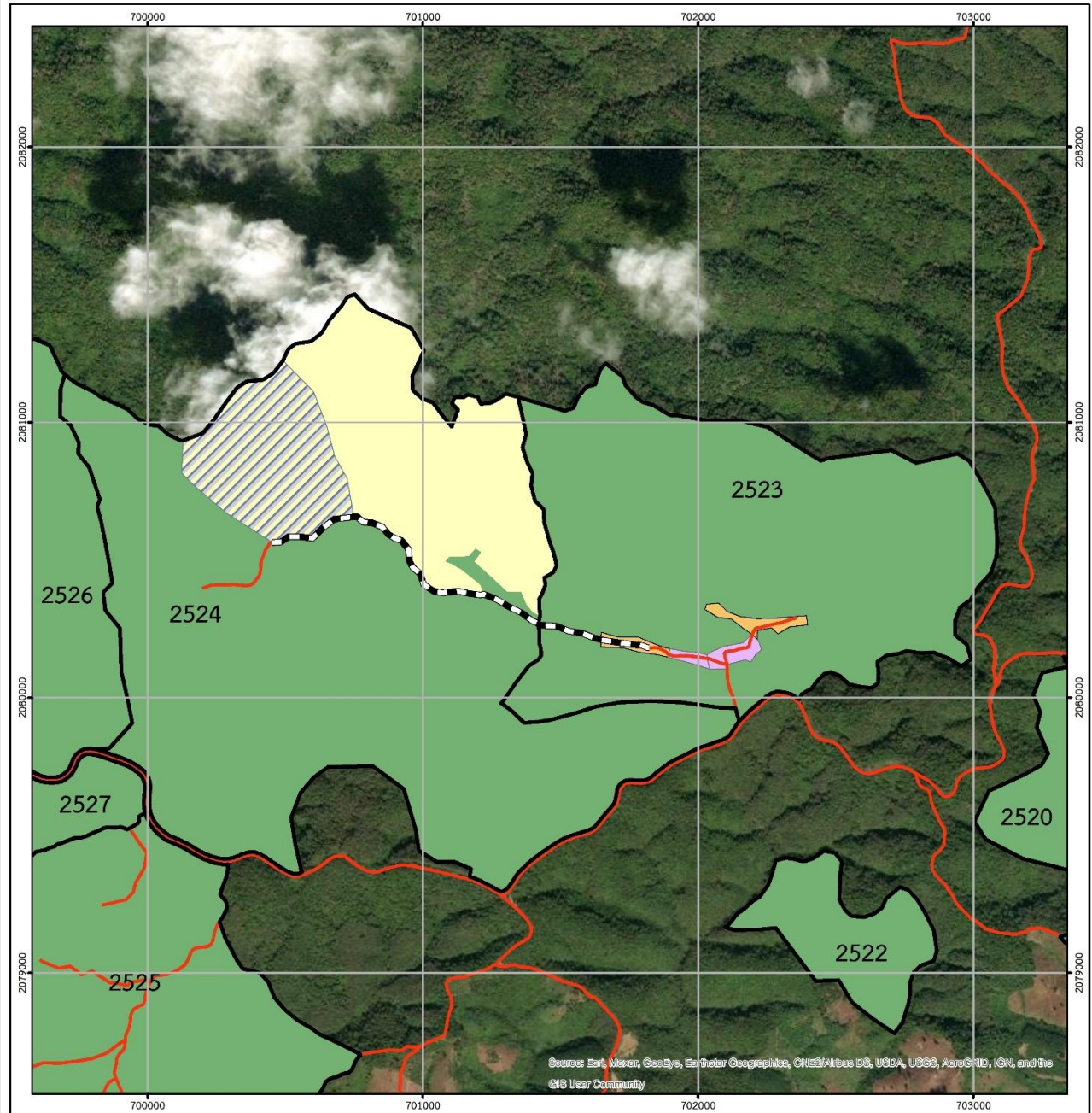
	หมู่บ้าน		ถนน		Buffer Zone
	ลำห้วย		แม่น้ำ		พื้นที่ปลูกสร้าง
	ทางหลวงชนบท		ทางหลวงแผ่นดิน		

(นายวิรัช โนงัทธา)

หัวหน้างาน (ระดับ ๖) งานสวนป่าแม่สร้อย

องค์การอุตสาหกรรมป่าไม้เขตแพร่

แผนที่แสดงพื้นที่ประมุลจำหน่ายไม้สักสวนป่าอินตัน ประจำปี 2569
 งานสวนป่านครน่าน องค์การอุตสาหกรรมป่าไม้เขตแพร่ (อ.อ.ป.)
 แปลงปี 2524 (NN5) พื้นที่ 359.95 ไร่



สัญลักษณ์

- ขอบเขตพื้นที่สวนป่า
- แปลงปี 2524 (NN 5) พื้นที่ 359.95 ไร่
- พื้นที่กันออก พื้นที่ 159.92 ไร่
- เส้นทางชักลากเข้ามอมนไม้
- พื้นที่สำนักงาน
- พื้นที่มอมนไม้



(นายไทรรัตน์ รอมสุข)
 หัวหน้างาน (ระดับ 6) งานสวนป่านครน่าน
 องค์การอุตสาหกรรมป่าไม้เขตแพร่



มาตราส่วน 1 : 20,000



Meters

Projection : UTM Zone 47
 Map Datum : WGS 1984

จัดทำโดย : งานสวนป่านครน่าน
 องค์การอุตสาหกรรมป่าไม้เขตแพร่



**ตารางกำหนดราคาจำหน่ายไม้สักสวนป่าขององค์การอุตสาหกรรมป่าไม้
ตั้งแต่วันที่ 1 มกราคม 2560**

ความโต (ซม.)	ราคา - บาท : ลบ.ม. / ขนาดความยาว (เมตร)			
	ต่ำกว่า 2 ม.	2 ม. - ต่ำกว่า 4 ม.	4 ม. - ต่ำกว่า 6 ม.	6 ม.ขึ้นไป
30-34	2,900	3,300	3,800	4,100
35-39	3,300	3,700	4,200	4,600
40-44	3,800	4,500	5,100	5,700
45-49	4,300	5,400	6,200	6,700
50-54	5,100	6,600	7,600	8,300
55-59	5,900	7,700	8,900	9,600
60-64	6,700	8,900	10,200	11,000
64-69	7,800	10,200	11,400	12,400
70-74	9,000	11,400	12,900	13,900
75-79	10,200	12,800	14,200	15,400
80-84	11,400	14,100	15,600	16,900
85-89	12,800	15,500	16,900	18,600
90-94	13,900	16,800	18,500	20,200
95-99	15,200	18,400	20,000	22,000
100-109	16,700	20,500	22,100	24,100
110-119	18,400	22,200	24,000	26,000
120-129	20,000	24,100	26,000	28,000
130-139	21,700	26,300	28,300	30,400
140-149	23,400	28,800	30,800	32,800
150-159	25,700	31,700	33,900	36,100
160-169	28,300	34,800	37,300	39,700
170-179	31,200	38,300	41,000	43,700
180-189	34,300	42,100	45,100	48,000
190-199	37,700	46,400	49,600	52,900
200 ขึ้นไป	41,500	51,000	54,600	58,100

หมายเหตุ : 1. ราคานี้ยังไม่รวมภาษีมูลค่าเพิ่ม
2. เป็นราคา ณ หมอนไม้สวนป่า

ใบเสนอราคาตามช่วงขนาดความโต สวนป่าขุนแม่คำมี ออ.ป.เขตแพร่

เขียนที่

วันที่..... เดือน พ.ศ. ๒๕๖๙

เรื่อง ประมูลซื้อไม้สักสวนป่ายืนต้น ตามประกาศองค์การอุตสาหกรรมป่าไม้ภาคเหนือบน ณ วันที่

เรียน ประธานคณะกรรมการเปิดซองและพิจารณาผลประมูลไม้สักสวนป่ายืนต้น

ข้าพเจ้า.....(ชื่อผู้ยื่นประมูล/บริษัท/ห้างร้าน).....

โดยตามหนังสือมอบอำนาจฉบับที่.....ลงวันที่.....เดือน.....พ.ศ.

มีสำนักงานใหญ่ตั้งอยู่เลขที่..... หมู่ที่.....ถนน.....แขวง/ตำบล.....เขต/อำเภอ.....

จังหวัด..... โทรศัพท์

โทรศัพท์มือถือ โทรสาร

มีความประสงค์ขอซื้อไม้สักสวนป่ายืนต้น ตามประกาศองค์การอุตสาหกรรมป่าไม้ภาคเหนือบน ณ วันที่ เดือน พ.ศ. ๒๕๖๙ เรื่อง ประมูลจำหน่ายไม้สักสวนป่ายืนต้น ตามแผนการผลิตไม้สักท่อนสวนป่า ประจำปี ๒๕๖๙ ของสวนป่าในสังกัด องค์การอุตสาหกรรมป่าไม้เขตแพร่ องค์การอุตสาหกรรมป่าไม้ภาคเหนือบน ในราคาเป็นร้อยละตามราคากลางที่ อ.อ.ป. กำหนด และเปรียบเทียบจากตารางกำหนดราคาจำหน่ายไม้สักสวนป่าขององค์การอุตสาหกรรมป่าไม้ ตั้งแต่วันที่ ๑ มกราคม ๒๕๖๐ (เอกสาร ๓) ซึ่งเป็นราคาที่ไม่รวมภาษีมูลค่าเพิ่ม ดังนี้

หมายเหตุ : ๑. โปรดทำเครื่องหมาย ✓ ในช่องสี่เหลี่ยมราคาตามขนาดความโตที่ประสงค์ซื้อ พร้อมกรอกตัวเลขและตัวหนังสือให้ครบถ้วน

๒. ราคากลางที่ อ.อ.ป. กำหนด จะเปรียบเทียบจากตารางกำหนดราคาจำหน่ายไม้สักสวนป่าขององค์การอุตสาหกรรมป่าไม้ ตั้งแต่วันที่ ๑ มกราคม ๒๕๖๐ (เอกสาร ๓)

๑. แปลงปี ๒๕๒๗ พื้นที่ ๓๔๖.๔๗ ไร่ ปริมาตรรวมประมาณ ๑,๒๐๐ ลบ.ม.

๑.๑ ตามช่วงความโตกลางท่อน ๓๐ - ๕๙ เซนติเมตร ปริมาตรประมาณ ๔๖๐ ลบ.ม.

ราคากลาง.ลดลง.ร้อยละ..๒๕...(ยี่สิบห้า.) ในราคาที่เท่ากับราคากลาง ในราคาเพิ่มขึ้นจากราคากลางร้อยละ

๑.๒ ตามช่วงความโตกลางท่อน ๖๐ - ๗๙ เซนติเมตร ปริมาตรประมาณ ๔๔๐ ลบ.ม.

ราคากลาง.ลดลง.ร้อยละ..๒๐...(ยี่สิบ.....) ในราคาที่เท่ากับราคากลาง ในราคาเพิ่มขึ้นจากราคากลางร้อยละ

๑.๓ ตามช่วงความโตกลางท่อน ๘๐ - ๙๙ เซนติเมตร ปริมาตรประมาณ ๒๐๐ ลบ.ม.

ราคากลาง .ลดลง.ร้อยละ..๑๐...(สิบลบ.....) ในราคาที่เท่ากับราคากลาง ในราคาเพิ่มขึ้นจากราคากลางร้อยละลงชื่อ ผู้เสนอราคา
(.....)

ประทับตรา(ถ้ามี)

๑.๔ ตามช่วงความโตกลางท่อนตั้งแต่ ๑๐๐ เซนติเมตรขึ้นไป ปริมาตรประมาณ ๑๐๐ ลบ.ม.

ราคากลาง.ลดลง.ร้อยละ..๑๐...(....สิบ....)

ในราคาที่เหมาะกับราคากลาง

ในราคา que เพิ่มขึ้นจากราคากลางร้อยละ (.....)

โดยข้าพเจ้าจะเป็นผู้รับมอบไม้ ณ หมอนไม้ของ องค์การอุตสาหกรรมป่าไม้เขตแพร่ องค์การอุตสาหกรรมป่าไม้ภาคเหนือบน ที่กำหนดไว้ตามประกาศฯ

และประสงค์ส่งออกไม้สักสวนป่า ทั้งหมด บางส่วน ไปจำหน่ายต่างประเทศโดยยอมรับเงื่อนไขในการดำเนินการตามที่องค์การอุตสาหกรรมป่าไม้กำหนดไว้ทั้งสิ้น

ขอแสดงความนับถือ

ลงชื่อ ผู้เสนอราคา
(.....)

ประทับตรา(ถ้ามี)

ใบเสนอราคาตามช่วงขนาดความโต สวนป่าวังชิ้น ออ.ป.เขตแพร่

เขียนที่

วันที่..... เดือน พ.ศ. ๒๕๖๙

เรื่อง ประมูลซื้อไม้สักสวนป่ายืนต้น ตามประกาศองค์การอุตสาหกรรมป่าไม้ภาคเหนือบน ณ วันที่

เรียน ประธานคณะกรรมการเปิดซองและพิจารณาผลประมูลไม้สักสวนป่ายืนต้น

ข้าพเจ้า.....(ชื่อผู้ยื่นประมูล/บริษัท/ห้างร้าน).....

โดยตามหนังสือมอบอำนาจฉบับที่.....ลงวันที่.....เดือน.....พ.ศ.

มีสำนักงานใหญ่ตั้งอยู่เลขที่..... หมู่ที่.....ถนน.....แขวง/ตำบล.....เขต/อำเภอ.....

จังหวัด..... โทรศัพท์

โทรศัพท์มือถือโทรสาร

มีความประสงค์ขอซื้อไม้สักสวนป่ายืนต้น ตามประกาศองค์การอุตสาหกรรมป่าไม้ภาคเหนือบน ณ วันที่ เดือน พ.ศ. ๒๕๖๙ เรื่อง ประมูลจำหน่ายไม้สักสวนป่ายืนต้น ตามแผนการผลิตไม้สักท่อนสวน

ป่า ประจำปี ๒๕๖๙ ของสวนป่าในสังกัด องค์การอุตสาหกรรมป่าไม้เขตแพร่ องค์การอุตสาหกรรมป่าไม้ภาคเหนือบน ในราคาเป็นร้อยละตามราคากลางที่ อ.อ.ป. กำหนด และเปรียบเทียบจากตารางกำหนดราคาจำหน่ายไม้สักสวนป่าของ องค์การอุตสาหกรรมป่าไม้ ตั้งแต่วันที่ ๑ มกราคม ๒๕๖๐ (เอกสาร ๓) ซึ่งเป็นราคาที่ไม่วรรณภาษีมูลค่าเพิ่ม ดังนี้

หมายเหตุ : ๑. โปรดทำเครื่องหมาย ✓ ในช่องสี่เหลี่ยมราคาตามขนาดความโตที่ประสงค์ซื้อ พร้อมกรอกตัวเลขและ ตัวหนังสือให้ครบถ้วน

๒. ราคาขั้นต่ำที่ อ.อ.ป. กำหนด จะเปรียบเทียบกับตารางกำหนดราคาจำหน่ายไม้สักสวนป่าขององค์การ อุตสาหกรรมป่าไม้ ตั้งแต่วันที่ ๑ มกราคม ๒๕๖๐ (เอกสาร ๓)

๑. แปลงปี ๒๕๓๓ พื้นที่ ๑๖๕.๐๓ ไร่ ปริมาตรรวมประมาณ ๑,๙๗๐ ลบ.ม.

๑.๑ ตามช่วงความโตกลางท่อน ๓๐ - ๕๙ เซนติเมตร ปริมาตรประมาณ ๗๐ ลบ.ม.

ราคากลาง ..ลดลง..ร้อยละ..๔๕...(สี่สิบห้า.) ในราคาที่เท่ากับราคากลาง ในราคาที่เพิ่มขึ้นจากราคากลางร้อยละ (.....)

๑.๒ ตามช่วงความโตกลางท่อน ๖๐ - ๗๙ เซนติเมตร ปริมาตรประมาณ ๑,๐๐๐ ลบ.ม.

ราคากลาง..ลดลง..ร้อยละ..๓๕...(สามสิบห้า.) ในราคาที่เท่ากับราคากลาง ในราคาที่เพิ่มขึ้นจากราคากลางร้อยละ (.....)

๑.๓ ตามช่วงความโตกลางท่อน ๘๐ - ๙๙ เซนติเมตร ปริมาตรประมาณ ๕๐๐ ลบ.ม.

ราคากลาง..ลดลง..ร้อยละ..๓๐...(สามสิบ.) ในราคาที่เท่ากับราคากลาง ในราคาที่เพิ่มขึ้นจากราคากลางร้อยละ (.....)ลงชื่อ ผู้เสนอราคา
(.....)

ประทับตรา(ถ้ามี)

๑.๔ ตามช่วงความโตกลางท่อนตั้งแต่ ๑๐๐ เซนติเมตรขึ้นไป ปริมาตรประมาณ ๔๐๐ ลบ.ม.

ราคากลาง..ลดลง..ร้อยละ..๒๕...(ยี่สิบห้า.)

ในราคาที่เหมาะกับราคากลาง

ในราคา que เพิ่มขึ้นจากราคากลางร้อยละ (.....)

โดยข้าพเจ้าจะเป็นผู้รับมอบไม้ ณ หมอนไม้ของ องค์การอุตสาหกรรมป่าไม้เขตแพร่ องค์การ
อุตสาหกรรมป่าไม้ภาคเหนือบน ที่กำหนดไว้ตามประกาศฯ

และประสงค์ส่งออกไม้สักสวนป่า ทั้งหมด บางส่วน ไปจำหน่ายต่างประเทศโดย
ยอมรับเงื่อนไขในการดำเนินการตามที่องค์การอุตสาหกรรมป่าไม้กำหนดไว้ทั้งสิ้น

ขอแสดงความนับถือ

ลงชื่อ ผู้เสนอราคา

(.....)

ประทับตราถ้ามี)

ใบเสนอราคาตามช่วงขนาดความโต สวนป่าแม่สรอย ออป.เขตแพร่

เขียนที่

วันที่..... เดือน พ.ศ. ๒๕๖๙

เรื่อง ประมูลซื้อไม้สักสวนป่ายืนต้น ตามประกาศองค์การอุตสาหกรรมป่าไม้ภาคเหนือบน ณ วันที่

เรียน ประธานคณะกรรมการเปิดซองและพิจารณาผลประมูลไม้สักสวนป่ายืนต้น

ข้าพเจ้า.....(ชื่อผู้ยื่นประมูล/บริษัท/ห้างร้าน).....

โดยตามหนังสือมอบอำนาจฉบับที่.....ลงวันที่.....เดือน.....พ.ศ.

มีสำนักงานใหญ่ตั้งอยู่เลขที่..... หมู่ที่.....ถนน.....แขวง/ตำบล.....เขต/อำเภอ.....

จังหวัด..... โทรศัพท์

โทรศัพท์มือถือ โทรสาร

มีความประสงค์ขอซื้อไม้สักสวนป่ายืนต้น ตามประกาศองค์การอุตสาหกรรมป่าไม้ภาคเหนือบน ณ วันที่ เดือน พ.ศ. ๒๕๖๙ เรื่อง ประมูลจำหน่ายไม้สักสวนป่ายืนต้น ตามแผนการผลิตไม้สักท่อนสวนป่า ประจำปี ๒๕๖๙ ของสวนป่าในสังกัด องค์การอุตสาหกรรมป่าไม้เขตแพร่ องค์การอุตสาหกรรมป่าไม้ภาคเหนือบน ในราคาเป็นร้อยละตามราคากลางที่ อ.อ.ป. กำหนด และเปรียบเทียบจากตารางกำหนดราคาจำหน่ายไม้สักสวนป่าขององค์การอุตสาหกรรมป่าไม้ ตั้งแต่วันที่ ๑ มกราคม ๒๕๖๐ (เอกสาร ๓) ซึ่งเป็นราคาที่ไม่รวมภาษีมูลค่าเพิ่ม ดังนี้

หมายเหตุ : ๑. โปรดทำเครื่องหมาย ✓ ในช่องสี่เหลี่ยมราคาตามขนาดความโตที่ประสงค์ซื้อ พร้อมกรอกตัวเลขและตัวหนังสือให้ครบถ้วน

๒. ราคาขั้นต่ำที่ อ.อ.ป. กำหนด จะเปรียบเทียบกับตารางกำหนดราคาจำหน่ายไม้สักสวนป่าขององค์การอุตสาหกรรมป่าไม้ ตั้งแต่วันที่ ๑ มกราคม ๒๕๖๐ (เอกสาร ๓)

๑. แปลงปี ๒๕๒๖ (๒) พื้นที่ ๒๘๙.๕๐ ไร่ ปริมาตรรวมประมาณ ๑,๙๐๐ ลบ.ม.

๑.๑ ตามช่วงความโตกลางท่อน ๓๐ - ๕๙ เซนติเมตร ปริมาตรประมาณ ๑๐๐ ลบ.ม.

ราคากลาง..ลดลง..ร้อยละ..๔๕...(สี่สิบห้า.) ในราคาที่เหมาะสมกับราคากลาง

ในราคาที่สูงขึ้นจากราคากลางร้อยละ (.....)

๑.๒ ตามช่วงความโตกลางท่อน ๖๐ - ๗๙ เซนติเมตร ปริมาตรประมาณ ๑,๔๐๐ ลบ.ม.

ราคากลาง..ลดลง..ร้อยละ..๓๕...(สามสิบห้า.) ในราคาที่เหมาะสมกับราคากลาง

ในราคาที่สูงขึ้นจากราคากลางร้อยละ (.....)

๑.๓ ตามช่วงความโตกลางท่อน ๘๐ - ๙๙ เซนติเมตร ปริมาตรประมาณ ๓๐๐ ลบ.ม.

ราคากลาง..ลดลง..ร้อยละ..๒๕...(ยี่สิบห้า.) ในราคาที่เหมาะสมกับราคากลาง

ในราคาที่สูงขึ้นจากราคากลางร้อยละ (.....)

ลงชื่อ ผู้เสนอราคา
(.....)

ประทับตรา(ถ้ามี)

๑.๔ ตามช่วงความโตกลางท่อนตั้งแต่ ๑๐๐ เซนติเมตรขึ้นไป ปริมาตรประมาณ ๑๐๐ ลบ.ม.
ราคากลาง..ลดลง..ร้อยละ..๒๕...(ยี่สิบห้า.) ในราคาที่เหมาะกับราคากลาง

ในราคา que เพิ่มขึ้นจากราคากลางร้อยละ (.....)

โดยข้าพเจ้าจะเป็นผู้รับมอบไม้ ๓ หมอนไม้ของ องค์การอุตสาหกรรมป่าไม้เขตแพร่ องค์การ
อุตสาหกรรมป่าไม้ภาคเหนือบน ที่กำหนดไว้ตามประกาศฯ

และประสงค์ส่งออกไม้สักสวนป่า ทั้งหมด บางส่วน ไปจำหน่ายต่างประเทศโดย
ยอมรับเงื่อนไขในการดำเนินการตามที่องค์การอุตสาหกรรมป่าไม้กำหนดไว้ทั้งสิ้น

ขอแสดงความนับถือ

ลงชื่อ ผู้เสนอราคา
(.....)

ประทับตราถ้ามี)

ใบเสนอราคาตามช่วงขนาดความโต สวนป่านครน่าน ออป.เขตแพร่

เขียนที่

วันที่..... เดือน พ.ศ. ๒๕๖๙

เรื่อง ประมูลซื้อไม้สักสวนป่ายืนต้น ตามประกาศองค์การอุตสาหกรรมป่าไม้ภาคเหนือบน ณ วันที่

เรียน ประธานคณะกรรมการเปิดซองและพิจารณาผลประมูลไม้สักสวนป่ายืนต้น

ข้าพเจ้า.....(ชื่อผู้ยื่นประมูล/บริษัท/ห้างร้าน).....

โดยตามหนังสือมอบอำนาจฉบับที่.....ลงวันที่.....เดือน.....พ.ศ.

มีสำนักงานใหญ่ตั้งอยู่เลขที่..... หมู่ที่.....ถนน.....แขวง/ตำบล.....เขต/อำเภอ.....

จังหวัด..... โทรศัพท์

โทรศัพท์มือถือ โทรสาร

มีความประสงค์ขอซื้อไม้สักสวนป่ายืนต้น ตามประกาศองค์การอุตสาหกรรมป่าไม้ภาคเหนือบน ณ วันที่ เดือน พ.ศ. ๒๕๖๙ เรื่อง ประมูลจำหน่ายไม้สักสวนป่ายืนต้น ตามแผนการผลิตไม้สักท่อนสวนป่า ประจำปี ๒๕๖๙ ของสวนป่าในสังกัด องค์การอุตสาหกรรมป่าไม้เขตแพร่ องค์การอุตสาหกรรมป่าไม้ภาคเหนือบน ในราคาเป็นร้อยละตามราคากลางที่ อ.อ.ป. กำหนด และเปรียบเทียบกับตารางกำหนดราคาจำหน่ายไม้สักสวนป่าขององค์การอุตสาหกรรมป่าไม้ ตั้งแต่วันที่ ๑ มกราคม ๒๕๖๐ (เอกสาร ๓) ซึ่งเป็นราคาที่ไม่รวมภาษีมูลค่าเพิ่ม ดังนี้

หมายเหตุ : ๑. โปรดทำเครื่องหมาย ✓ ในช่องสี่เหลี่ยมราคาตามขนาดความโตที่ประสงค์ซื้อ พร้อมกรอกตัวเลขและตัวหนังสือให้ครบถ้วน

๒. ราคาขั้นต่ำที่ อ.อ.ป. กำหนด จะเปรียบเทียบกับตารางกำหนดราคาจำหน่ายไม้สักสวนป่าขององค์การอุตสาหกรรมป่าไม้ ตั้งแต่วันที่ ๑ มกราคม ๒๕๖๐ (เอกสาร ๓)

๑. แปลงปี ๒๕๒๔ (NN๕) พื้นที่ ๓๕๙.๙๕ ไร่ ปริมาตรรวมประมาณ ๗๐๐ ลบ.ม.

๑.๑ ตามช่วงความโตกลางท่อน ๓๐ - ๕๙ เซนติเมตร ปริมาตรประมาณ ๑๗๐ ลบ.ม.

ราคากลาง..ลดลง..ร้อยละ..๓๐...(สามสิบ.)

ในราคาที่เท่ากับราคากลาง

ในราคา que เพิ่มขึ้นจากราคากลางร้อยละ (.....)

๑.๒ ตามช่วงความโตกลางท่อน ๖๐ - ๗๙ เซนติเมตร ปริมาตรประมาณ ๒๒๐ ลบ.ม.

ราคากลาง..ลดลง..ร้อยละ..๒๕...(ยี่สิบห้า.)

ในราคาที่เท่ากับราคากลาง

ในราคา que เพิ่มขึ้นจากราคากลางร้อยละ (.....)

๑.๓ ตามช่วงความโตกลางท่อน ๘๐ - ๙๙ เซนติเมตร ปริมาตรประมาณ ๑๙๐ ลบ.ม.

ราคากลาง..ลดลง..ร้อยละ..๑๕...(สิบห้า.)

ในราคาที่เท่ากับราคากลาง

ในราคา que เพิ่มขึ้นจากราคากลางร้อยละ (.....)

ลงชื่อ ผู้เสนอราคา
(.....)

ประทับตรา(ถ้ามี)

๑.๔ ตามช่วงความโตกลางท่อนตั้งแต่ ๑๐๐ เซนติเมตรขึ้นไป ปริมาตรประมาณ ๑๒๐ ลบ.ม.
ราคากลาง..ลดลง..ร้อยละ..๑๕...(สิบห้า.) ในราคาที่เหมาะกับราคากลาง

ในราคาเพิ่มขึ้นจากราคากลางร้อยละ (.....)

โดยข้าพเจ้าจะเป็นผู้รับมอบไม้ ๓ ท่อนไม้ของ องค์การอุตสาหกรรมป่าไม้เขตแพร่ องค์การ
อุตสาหกรรมป่าไม้ภาคเหนือบน ที่กำหนดไว้ตามประกาศฯ

และประสงค์ส่งออกไม้สักสวนป่า ทั้งหมด บางส่วน ไปจำหน่ายต่างประเทศโดย
ยอมรับเงื่อนไขในการดำเนินการตามที่องค์การอุตสาหกรรมป่าไม้กำหนดไว้ทั้งสิ้น

ขอแสดงความนับถือ

ลงชื่อ ผู้เสนอราคา
(.....)

ประทับตราถ้ามี)

หลักฐานการวางเงินเป็นหลักประกันของ

สวนป่า.....องค์การอุตสาหกรรมป่าไม้เขต.....

- ตามช่วงความโตกลางท่อน ๓๐ - ๕๙ เซนติเมตร

พร้อมนี้ได้แนบ เงินสด จำนวน บาท

แคชเชียร์เช็คธนาคาร

สาขา

เล่มที่ เลขที่ ลงวันที่ จำนวน บาท

- ตามช่วงความโตกลางท่อน ๖๐ - ๗๙ เซนติเมตร

พร้อมนี้ได้แนบ เงินสด จำนวน บาท

แคชเชียร์เช็คธนาคาร

สาขา

เล่มที่ เลขที่ ลงวันที่ จำนวน บาท

- ตามช่วงความโตกลางท่อน ๘๐ - ๙๙ เซนติเมตร

พร้อมนี้ได้แนบ เงินสด จำนวน บาท

แคชเชียร์เช็คธนาคาร

สาขา

เล่มที่ เลขที่ ลงวันที่ จำนวน บาท

- ตามช่วงความโตกลางท่อนตั้งแต่ ๑๐๐ เซนติเมตรขึ้นไป

พร้อมนี้ได้แนบ เงินสด จำนวน บาท

แคชเชียร์เช็คธนาคาร

สาขา

เล่มที่ เลขที่ ลงวันที่ จำนวน บาท

เพื่อเป็นประกันของการยื่นความจำนงขอซื้อไม้สวนป่าข้างต้นมาด้วยแล้ว

ขอแสดงความนับถือ

ลงชื่อ ผู้เสนอราคา

(.....)

ประทับตรา(ถ้ามี)

สำหรับเจ้าหน้าที่

- ข้าพเจ้า นาย/นาง/น.ส. ตำแหน่ง.....

ได้ตรวจสอบแล้ว ครบถ้วน เป็นจำนวนเงิน บาท

ไม่ครบถ้วน ขาด/เกิน เป็นจำนวนเงิน บาท

ลงชื่อ

(.....)

ประทับตรา(ถ้ามี)

แบบหนังสือค้ำประกัน
(หลักประกันของ)

เลขที่.....

วันที่.....

ข้าพเจ้า.....(ชื่อธนาคาร).....สำนักงานตั้งอยู่เลขที่..... ถนน.....
ตำบล/แขวง..... อำเภอ/เขต..... จังหวัด..... โดย.....
ผู้มีอำนาจลงนามผูกพันธนาคารขอทำหนังสือค้ำประกันฉบับนี้ให้ไว้ต่อองค์การอุตสาหกรรมป่าไม้ ซึ่งต่อไปนี้เรียกว่า
“ผู้ขาย” ดังมีข้อความต่อไปนี้

๑. ตามที่(ชื่อผู้ซื้อ).....ได้ยื่นขอประมูลซื้อไม้สักสวนป่ายืนต้น ตาม
ประกาศองค์การอุตสาหกรรมป่าไม้ภาคเหนือบน ณ วันที่ เดือน พ.ศ. ๒๕๖๙ เรื่อง การ
ประมูลจำหน่ายไม้สักสวนป่ายืนต้น ตามแผนการผลิตไม้สักท่อนสวนป่า ประจำปี ๒๕๖๙ ของสวนป่าในสังกัดองค์การ
อุตสาหกรรมป่าไม้เขตแพร่ องค์การอุตสาหกรรมป่าไม้ภาคเหนือบน ซึ่งต้องวางหลักประกันของตามเงื่อนไขการ
ประมูลต่อ ต่อผู้ขาย เป็นจำนวนเงิน บาท
(.....) นั้น

ข้าพเจ้ายินยอมผูกพันตนโดยไม่มีเงื่อนไขที่จะค้ำประกันในการชำระเงินให้ตามสิทธิเรียกร้อง
ของผู้ขาย จำนวนไม่เกิน.....บาท (.....) ในฐานะเป็นลูกหนี้
ร่วม ในกรณีที่ผู้ซื้อไม่ปฏิบัติตามเงื่อนไขในการประกวดราคา อันเป็นเหตุก่อให้เกิดความเสียหายใด ๆ หรือต้อง
ชำระค่าปรับ หรือค่าใช้จ่ายใด ๆ ผู้ขายมีสิทธิริบหลักประกันของประกวดราคา รวมทั้งผู้ซื้อได้ถอนใบประกันของ
ประกวดราคาของตนภายในระยะเวลาที่ใบเสนอราคายังมีผลอยู่ หรือมิได้ไปลงนามในสัญญาเมื่อได้รับแจ้งให้ไปทำ
สัญญา หรือมิได้วางหลักประกันสัญญาภายในระยะเวลาที่กำหนดในเอกสารประกวดราคา ทั้งนี้ โดยผู้ขายไม่
จำเป็นต้องเรียกร้องให้ผู้ซื้อชำระหนี้ก่อน

๒. หนังสือค้ำประกันนี้มีผลใช้บังคับตั้งแต่วันที่.....เดือน..... พ.ศ. จนถึงวันที่
..... เดือน..... พ.ศ. และข้าพเจ้าจะไม่เพิกถอนการค้ำประกันภายในระยะเวลาที่กำหนดไว้

๓. หากผู้ขายได้ขยายระยะเวลาให้แก่ผู้ซื้อ ให้ถือว่าข้าพเจ้ายินยอมในกรณีนั้น ๆ ด้วย โดยให้ขยาย
ระยะเวลาการค้ำประกันนี้ออกไปตลอดระยะเวลาที่ผู้ขายได้ขยายระยะเวลาให้แก่ผู้ซื้อดังกล่าวข้างต้น

ข้าพเจ้าได้ลงนามและประทับตราไว้ต่อหน้าพยานเป็นสำคัญ

(ลงชื่อ).....ผู้ค้ำประกัน
(.....)
ตำแหน่ง.....

(ลงชื่อ)..... พยาน
(.....)

(ลงชื่อ)..... พยาน
(.....)

**แบบหนังสือค้ำประกัน
(หลักประกันสัญญา)**

เลขที่.....

วันที่.....

ข้าพเจ้า.....(ชื่อธนาคาร).....สำนักงานตั้งอยู่เลขที่..... ถนน.....
ตำบล/แขวง..... อำเภอ/เขต..... จังหวัด.....
โดย.....ผู้มีอำนาจลงนามผูกพันธนาคารขอทำหนังสือค้ำประกันฉบับนี้ให้ไว้ต่อ
องค์การอุตสาหกรรมป่าไม้ ซึ่งต่อไปนี้เรียกว่า “ผู้ขาย” ดังมีข้อความต่อไปนี้

๑. ตามที่(ชื่อผู้ซื้อ).....ซึ่งต่อไปนี้เรียกว่า “ผู้ซื้อ” ได้ทำสัญญาซื้อขาย
ไม้สักสวนป่ายืนต้นกับผู้ขาย ตามสัญญาเลขที่ ลงวันที่..... เดือน.....
พ.ศ. ซึ่งผู้ซื้อต้องวางหลักประกันการปฏิบัติตามสัญญาต่อผู้ขาย เป็นจำนวนเงิน
บาท (.....) ซึ่งเท่ากับร้อยละ (%) ของมูลค่าทั้งหมดของสัญญา

ข้าพเจ้ายินยอมผูกพันตนโดยไม่มีเงื่อนไขที่จะค้ำประกันในการชำระเงินให้ตามสิทธิเรียกร้อง
ของผู้ขาย จำนวนไม่เกิน.....บาท (.....) ในฐานะเป็นลูกหนี้ร่วม
ในกรณีที่ ผู้ซื้อก่อให้เกิดความเสียหายใด ๆ หรือต้องชำระค่าปรับ หรือค่าใช้จ่ายใด ๆ หรือผู้ซื้อไม่ได้ปฏิบัติตาม
ภาระหน้าที่ใด ๆ ที่กำหนดในสัญญาดังกล่าวข้างต้น ทั้งนี้ โดยผู้ขายไม่จำเป็นต้องเรียกร้องให้ผู้ซื้อชำระหนี้ก่อน

๒. หนังสือค้ำประกันนี้มีผลใช้บังคับตั้งแต่วันทำสัญญาซื้อขายดังกล่าวข้างต้น จนถึงวันที่.....
เดือน.....พ.ศ. และข้าพเจ้าจะไม่เพิกถอนการค้ำประกันภายในระยะเวลาที่กำหนดไว้

๓. หากผู้ขายได้ขยายระยะเวลาให้แก่ผู้ซื้อ ให้ถือว่าข้าพเจ้ายินยอมในกรณีนั้น ๆ ด้วย โดยให้ขยาย
ระยะเวลาการค้ำประกันนี้ออกไปตลอดระยะเวลาที่ผู้ขายได้ขยายระยะเวลาให้แก่ผู้ซื้อดังกล่าวข้างต้น

ข้าพเจ้าได้ลงนามและประทับไว้ต่อหน้าพยานเป็นสำคัญ

(ลงชื่อ).....ผู้ค้ำประกัน
(.....)

ตำแหน่ง.....

(ลงชื่อ)..... พยาน
(.....)

(ลงชื่อ)..... พยาน
(.....)

บัญชีเอกสารส่วนที่ ๑

๑. ในกรณีผู้เสนอราคาเป็นนิติบุคคล
- (ก) ห้างหุ้นส่วนสามัญหรือห้างหุ้นส่วนจำกัด
 สำเนาหนังสือรับรองการจดทะเบียนนิติบุคคล จำนวน.....แผ่น
 บัญชีรายชื่อหุ้นส่วนผู้จัดการ และผู้มีอำนาจควบคุม (ถ้ามี) จำนวน.....แผ่น
- (ข) บริษัทจำกัดหรือบริษัทมหาชนจำกัด
 สำเนาหนังสือรับรองการจดทะเบียนนิติบุคคล จำนวน.....แผ่น
 หนังสือบริคณห์สนธิ จำนวน.....แผ่น
 บัญชีรายชื่อกรรมการผู้จัดการ และผู้มีอำนาจควบคุม (ถ้ามี) จำนวน.....แผ่น
 บัญชีผู้ถือหุ้นรายใหญ่ จำนวน.....แผ่น
๒. ในกรณีผู้เสนอราคาไม่เป็นนิติบุคคล
- (ก) บุคคลธรรมดา
 สำเนาบัตรประจำตัวประชาชนของผู้ยื่น จำนวน.....แผ่น
- (ข) คณะบุคคล
 สำเนาข้อตกลงที่แสดงถึงการเข้าเป็นหุ้นส่วน จำนวน.....แผ่น
 สำเนาบัตรประจำตัวประชาชนของผู้เป็นหุ้นส่วน จำนวน.....แผ่น
๓. ในกรณีผู้เสนอราคาเป็นผู้เสนอราคาร่วมกันในฐานะเป็นผู้ร่วมค้า
- สำเนาสัญญาของการเข้าร่วมค้า จำนวน.....แผ่น
- (ก) ในกรณีผู้ร่วมค้าเป็นบุคคลธรรมดา
- บุคคลสัญชาติไทย
 สำเนาบัตรประจำตัวประชาชน จำนวน.....แผ่น
 - บุคคลที่มีเชื้อสัญชาติไทย
 สำเนาหนังสือเดินทาง จำนวน.....แผ่น
- (ข) ในกรณีผู้ร่วมค้าเป็นนิติบุคคล
- ห้างหุ้นส่วนสามัญหรือห้างหุ้นส่วนจำกัด
 สำเนาหนังสือรับรองการจดทะเบียนนิติบุคคล จำนวน.....แผ่น
 บัญชีรายชื่อหุ้นส่วนผู้จัดการ และผู้มีอำนาจควบคุม (ถ้ามี) จำนวน.....แผ่น
 - บริษัทจำกัดหรือบริษัทมหาชนจำกัด
 สำเนาหนังสือรับรองการจดทะเบียนนิติบุคคล จำนวน.....แผ่น
 หนังสือบริคณห์สนธิ จำนวน.....แผ่น
 บัญชีรายชื่อกรรมการผู้จัดการ ผู้มีอำนาจควบคุม (ถ้ามี) จำนวน.....แผ่น
 บัญชีผู้ถือหุ้นรายใหญ่ จำนวน.....แผ่น
๔. อื่น ๆ (ถ้ามี)
-
-
-
-

ข้าพเจ้าขอรับรองว่า เอกสารหลักฐานที่ข้าพเจ้ายื่นพร้อมซองใบเสนอราคาในการสอบราคาซื้อ ถูกต้อง และเป็นความจริงทุกประการ

ลงชื่อ.....ผู้เสนอราคา
 (.....)

บัญชีเอกสารส่วนที่ ๒

- ๑. หนังสือมอบอำนาจซึ่งปิดอากรแสตมป์ตามกฎหมายในกรณีและผู้เสนอราคามอบอำนาจให้บุคคลอื่นลงนามในใบเสนอราคาแทน จำนวน.....แผ่น
- ๒. อื่น ๆ (ถ้ามี)
-
-
-
-
-
-

ข้าพเจ้าขอรับรองว่า เอกสารหลักฐานที่ข้าพเจ้ายื่นพร้อมของใบเสนอราคาในการประมูล ถูกต้อง และเป็นความจริงทุกประการ

ลงชื่อผู้เสนอราคา
(.....)



สัญญาซื้อขายไม้สักสวนป่ายืนต้น ตามแผนการผลิตไม้สักท่อนสวนป่า ประจำปี ๒๕๖๙
ช่วงความโต ของสวนป่า..... องค์การอุตสาหกรรมป่าไม้เขตแพร่
องค์การอุตสาหกรรมป่าไม้ภาคเหนือบน องค์การอุตสาหกรรมป่าไม้

.....

สัญญาเลขที่ ออป.เขตแพร่/๒๕.....

สัญญาฉบับนี้ทำขึ้น ณ เลขที่ ถนน.....
ตำบล..... อำเภอ..... จังหวัด..... เมื่อวันที่ เดือน..... พ.ศ. ๒๕....

ระหว่าง องค์การอุตสาหกรรมป่าไม้ โดย ตำแหน่ง
องค์การอุตสาหกรรมป่าไม้ภาคเหนือบน ผู้รับมอบอำนาจตามหนังสือมอบอำนาจ ที่ ทส ๑๔๐๐/.....
ลงวันที่ เดือน พ.ศ. ๒๕..... ซึ่งต่อไปในสัญญานี้เรียกว่า “ผู้ขาย” ฝ่ายหนึ่ง
กับ โดย อายุ ปี ผู้รับมอบอำนาจตามหนังสือมอบอำนาจ
ลงวันที่ เดือน พ.ศ. ๒๕..... ซึ่งจดทะเบียนเป็นนิติบุคคล ตามหนังสือรับรองสำนักงาน
ทะเบียนหุ้นส่วนบริษัทจังหวัด กรมพัฒนาธุรกิจการค้า กระทรวงพาณิชย์ ที่
ลงวันที่ เดือน พ.ศ. ๒๕๖..... มีสำนักงานใหญ่ตั้งอยู่เลขที่ หมู่ที่
ถนน ตำบล/แขวง อำเภอ/เขต จังหวัด.....
ซึ่งต่อไปในสัญญานี้เรียกว่า “ผู้ซื้อ” อีกฝ่ายหนึ่ง โดยคู่สัญญาได้ตกลงกันมีข้อความดังต่อไปนี้

ข้อ ๑. ข้อตกลง

ผู้ซื้อตกลงซื้อและผู้ขายตกลงขายไม้สักสวนป่ายืนต้น ขนาดชั้นความโตกลางท่อน
..... เซนติเมตร ความยาว ๒-๖ เมตร ของสวนป่า..... ในสังกัดขององค์การ
อุตสาหกรรมป่าไม้เขตแพร่ องค์การอุตสาหกรรมป่าไม้ภาคเหนือบน องค์การอุตสาหกรรมป่าไม้ ซึ่งตั้งอยู่
เลขที่ ตำบล..... อำเภอ..... จังหวัด..... เนื้อที่ประมาณ ไร่ ซึ่งผู้ขาย
จะทำไม้ออกในปี ๒๕๖๙ ระยะเวลา ๑ ปี โดยมีจำนวนไม้สักท่อนที่ซื้อขายทั้งสิ้นประมาณ
ลูกบาศก์เมตร ในราคาเพิ่มขึ้นร้อยละ (.....) หรือเท่ากับ ร้อยละ (.....) ของ
ราคาตามตารางกำหนดราคาจำหน่ายไม้สักสวนป่าขององค์การอุตสาหกรรมป่าไม้ ฉบับลงวันที่ ๑ มกราคม
๒๕๖๐ ซึ่งเป็นราคาที่ยังไม่รวมภาษีมูลค่าเพิ่ม รายละเอียดปรากฏตามใบเสนอราคาของผู้ซื้อ ฉบับลงวันที่
เดือน..... พ.ศ. ๒๕..... และแผนที่แสดง

ลงชื่อ ผู้ขาย ลงชื่อ ผู้ซื้อ

แผนทำไม้สักสวนป่ายืนต้น ปี ๒๕๖๙ ของสวนป่า..... องค์การอุตสาหกรรมป่าไม้เขตแพร่
องค์การอุตสาหกรรมป่าไม้ภาคเหนือบน ของผู้ขายที่แนบท้ายสัญญาี้ และให้ถือเป็นส่วนหนึ่งของสัญญาี้ด้วย

ข้อ ๒. การตรวจสอบ

ในขณะที่ทำสัญญาี้ ผู้ซื้อรับว่าได้ไปตรวจสอบพื้นที่สวนป่าตามสัญญาข้อ ๑ แล้ว และ
มีความพอใจในสภาพพื้นที่ และเส้นทางขนส่งที่ผู้ซื้อจะต้องไปทำการรับมอบไม้จากผู้ขาย รวมทั้ง ผู้ซื้อรับรองว่า
ผู้ซื้อพอใจในขนาดและปริมาตรไม้ว่าเป็นไปตามเงื่อนไขที่กำหนดไว้ในสัญญาแล้ว

ผู้ขายขอรับรองว่าไม้สักท่อนสวนป่าที่ส่งมอบกันตามสัญญาี้ เป็นไม้สักที่ปลุกจากสวนป่า
ของผู้ขายซึ่งมีขนาดและปริมาตรไม้ตรงตามเงื่อนไขที่กำหนดไว้ในสัญญาข้อ ๑ ซึ่งเป็นไม้สักท่อนทุกชั้นคุณภาพ
ยกเว้นไม้ที่เป็นโพรง

ไม้ทุกขนาด ทุกคุณภาพ ที่ไม่เป็นไปตามสัญญารวมถึงไม้ที่คู่สัญญาปฏิเสธการรับซื้อ ตามที่ได้
ตรวจพิสูจน์คุณภาพร่วมกันแล้ว องค์การอุตสาหกรรมป่าไม้สามารถนำไปจำหน่ายได้ตามหลักเกณฑ์การจำหน่าย
ขององค์การอุตสาหกรรมป่าไม้ โดยผู้ประมูลได้ไม่สามารถฟ้องร้องหรือแจ้งเอาผิดกับผู้ขายได้แต่อย่างใด

ข้อ ๓. การชำระเงิน

ผู้ซื้อตกลงที่จะชำระเงินค่าซื้อไม้สักสวนป่ายืนต้น ขนาดชั้นความโตกลางท่อน.....
เซนติเมตร ความยาว ๒-๖ เมตร ของสวนป่า..... ในสังกัดขององค์การอุตสาหกรรมป่าไม้เขตแพร่
พร้อมภาษีมูลค่าเพิ่มให้กับผู้ขายตามมูลค่าไม้ที่ผู้ขายจะทำออกตามแผนการทำไม้ปี ๒๕๖๙ โดยจำนวนมูลค่าไม้
ตามที่ระบุไว้ในสัญญาทั้งสองฝ่ายตกลงใช้ราคาเพิ่มขึ้นร้อยละ (.....) เท่ากับร้อยละ
(.....) ของราคาเฉลี่ยตามราคาที่กำหนดไว้ในตารางกำหนดราคาจำหน่ายไม้สักสวนป่าขององค์การ
อุตสาหกรรมป่าไม้ ฉบับลงวันที่ ๑ มกราคม ๒๕๖๐ ซึ่งเป็นราคาเฉลี่ยลูกบาศก์เมตรละ บาท
(.....) รวมเป็นมูลค่าไม้สักจำนวนบาท (.....) ภาษีมูลค่าเพิ่ม
จำนวนบาท (.....) รวมเป็นมูลค่าไม้ทั้งสิ้นที่กำหนดไว้ในสัญญาเป็นเงิน
จำนวน(.....)

ทั้งนี้ ในการส่งมอบและรับมอบไม้ตามสัญญาทั้งสองฝ่ายตกลงให้ใช้การคำนวณมูลค่าไม้
ตามจริงที่ปรากฏในวันส่งมอบและรับมอบโดยคิดในราคาลูกบาศก์เมตรเพิ่มขึ้นร้อยละ (.....)
หรือเท่ากับร้อยละ (.....) ของราคาไม้ตามตารางกำหนดราคาจำหน่ายไม้สักสวนป่าของ
องค์การอุตสาหกรรมป่าไม้ ฉบับลงวันที่ ๑ มกราคม ๒๕๖๐ โดยแบ่งชำระตามรายการดังต่อไปนี้

๓.๑) ผู้ซื้อจะต้องชำระค่าไม้สักสวนป่ายืนต้น ซึ่งผู้ขายจะทำออกในปี ๒๕๖๙ เนื้อที่
.....ไร่ ปริมาตรประมาณ ลูกบาศก์เมตร ให้กับผู้ขาย โดยแบ่งชำระเป็น ๔ งวด ดังนี้
(หมายเหตุ การแบ่งงวดการชำระเงินจะใช้มูลค่าไม้ของแต่ละสวนป่าตามขนาดชั้นความโตเป็นฐานในการแบ่ง
งวดการชำระเงินซึ่งอาจมากกว่าหรือน้อยกว่า ๔ งวดก็ได้)

ลงชื่อ ผู้ขาย ลงชื่อ ผู้ซื้อ

๓.๑.๑) งวดที่ ๑ ชำระเงินค่าซื้อไม้สักสวนป่ายืนต้นร้อยละ ๒๕ (ยี่สิบห้า) ของมูลค่าไม้
ที่ผู้ขายจะทำออกตามแผนการทำไม้ปี ๒๕๖๙ เป็นเงินจำนวน บาท(.....)
ภาษีมูลค่าเพิ่มจำนวน..... บาท(.....) รวมเป็นเงินทั้งสิ้นบาท
(.....) ให้กับผู้ขายในวันทำสัญญา โดยผู้ซื้อได้ชำระเรียบร้อยแล้ว ปรากฏตามใบเสร็จรับเงินของ
ผู้ขาย เล่มที่ เลขที่ ลงวันที่ เดือน พ.ศ. ๒๕.....

๓.๑.๒) งวดที่ ๒ ชำระค่าซื้อไม้สักสวนป่ายืนต้นร้อยละ (.....) ของมูลค่าไม้
ที่ผู้ขายจะทำออกตามแผนการทำไม้ปี ๒๕๖๙ เมื่อผู้ขายได้ส่งมอบไม้ให้ผู้ซื้อได้ร้อยละ ๘๐ ของมูลค่าไม้ที่
ผู้ขายส่งมอบในงวดที่ ๑ เป็นเงินจำนวน.....บาท (.....) ภาษีมูลค่าเพิ่ม
จำนวน.....บาท (.....) รวมเป็นเงินทั้งสิ้นบาท (.....)
ภายใน.....วัน นับถัดจากวันที่ผู้ซื้อได้รับแจ้งจากผู้ขาย

๓.๑.๓) งวดที่ ๓ ชำระค่าซื้อไม้สักสวนป่ายืนต้นร้อยละ (.....) ของมูลค่าไม้
ที่ผู้ขายจะทำออกตามแผนการทำไม้ปี ๒๕๖๙ เมื่อผู้ขายได้ส่งมอบไม้ให้ผู้ซื้อได้ร้อยละ ๘๐ ของมูลค่าไม้ที่ขาย
ส่งมอบงวดที่ ๒ เป็นเงินจำนวน.....บาท (.....) ภาษีมูลค่าเพิ่มจำนวน
.....บาท (.....) รวมเป็นเงินทั้งสิ้นบาท (.....) ภายใน
.....วัน นับถัดจากวันที่ผู้ซื้อได้รับแจ้งจากผู้ขาย

๓.๑.๔) งวดที่ ๔(งวดสุดท้าย) ชำระค่าซื้อไม้สักสวนป่ายืนต้นที่เหลือทั้งหมดของมูลค่าไม้
ที่ผู้ขายจะทำออกตามแผนการทำไม้ปี ๒๕๖๙ เมื่อผู้ขายได้ส่งมอบไม้ให้ผู้ซื้อได้ร้อยละ ๘๐ ของมูลค่าไม้ที่
ผู้ขายส่งมอบในงวดที่ ๓ ก่อนการรับมอบไม้ในงวดสุดท้าย โดยต้องชำระเงินภายใน วัน นับถัดจากวันที่ผู้
ซื้อได้รับแจ้งจากผู้ขาย

ทั้งนี้รายละเอียดปรากฏตามแผนที่สวนป่าแสดงแปลงที่ทำไม้ ออก ประจำปี ๒๕๖๙ ของสวนป่า
..... องค์การอุตสาหกรรมป่าไม้เขตแพร่ องค์การอุตสาหกรรมป่าไม้ภาคเหนือบน องค์การอุตสาหกรรมป่าไม้
และตารางกำหนดราคาจำหน่ายไม้สักสวนป่าขององค์การอุตสาหกรรมป่าไม้ ตั้งแต่วันที่ ๑ มกราคม ๒๕๖๐
ของผู้ขายที่แนบท้ายสัญญานี้

หากผู้ซื้อผิดนัดไม่ชำระเงินภายในกำหนดระยะเวลาดังกล่าว ผู้ซื้อจะต้องชำระดอกเบี้ยของ
เงินดังกล่าวในอัตราร้อยละ ๑๒.๕ ต่อปี นับแต่วันผิดนัดเป็นต้นไปจนกว่าจะชำระเสร็จให้แก่ผู้ขาย และผู้ขาย มี
สิทธิบอกเลิกสัญญา ธิบหลักประกันตามสัญญาข้อ ๖ เป็นจำนวนเงินทั้งหมดหรือแต่บางส่วนก็ได้แล้วแต่ผู้ขาย
จะเห็นสมควร รวมทั้งเรียกร้องค่าเสียหายอย่างใด ๆ เอาจากผู้ซื้อได้โดยครบถ้วน

ลงชื่อ ผู้ขาย ลงชื่อ ผู้ซื้อ

จำนวนไม้สักตามสัญญานี้เป็นจำนวนไม้ที่ได้ทำการประมาณไว้ เมื่อทั้งสองฝ่ายได้ทำการส่งมอบ และรับมอบไม้ได้ครบตามจำนวน ลูกบาศก์เมตร ตามที่กำหนดไว้ในสัญญาแล้ว หากปรากฏว่ายังคงมีไม้ เหลืออยู่ผู้ซื้อจะต้องชำระเงินเพิ่มให้กับผู้ขายตามจำนวนที่ได้มีการส่งมอบและรับมอบกันจริงแต่หากข้อเท็จจริง ปรากฏว่าผู้ขายไม่สามารถส่งมอบไม้ให้กับผู้ซื้อได้ครบถ้วนตามจำนวนที่กำหนดไว้ในสัญญาได้ ผู้ขายจะคืนเงิน ค่าซื้อไม้ตามปริมาตรไม้ที่ผู้ขายส่งมอบไม่ครบถ้วนให้กับผู้ซื้อโดยไม่มีดอกเบี้ย โดยผู้ซื้อตกลงที่จะไม่เรียกร้อง ค่าเสียหายอย่างใด ๆ กับผู้ขายทั้งสิ้น

๓.๒) กรณีผู้ประมูลได้ (ผู้ซื้อ) มีความประสงค์ซื้อไม้สักท่อนสวนป่าเพื่อส่งไปจำหน่าย ต่างประเทศ โดยประสงค์ให้องค์การอุตสาหกรรมป่าไม้เป็นผู้ดำเนินการจัดทำเอกสารเกี่ยวกับการส่งออกไม้ ท่อนไปจำหน่ายต่างประเทศให้กับผู้ประมูลได้ (ผู้ซื้อ) ผู้ประมูลได้ (ผู้ซื้อ) จะต้องแจ้งความประสงค์ไว้ในแบบ เสนอราคา (เอกสาร ๔) พร้อมทั้งจัดทำเป็นหนังสือแจ้งให้องค์การอุตสาหกรรมป่าไม้ทราบทุกครั้ง ภายใน ระยะเวลา ๗ วันทำการ นับถัดจากวันที่องค์การอุตสาหกรรมป่าไม้ได้ส่งมอบไม้ให้กับผู้ประมูลได้ (ผู้ซื้อ) ในแต่ ละงวด และจะต้องชำระค่าบริการในการดำเนินการให้กับองค์การอุตสาหกรรมป่าไม้ ในอัตราร้อยละ ๐.๕ ของ มูลค่าไม้ (ไม่รวมภาษีมูลค่าเพิ่ม) ที่ทำการส่งออกไปจำหน่ายต่างประเทศในแต่ละงวด โดยผู้ประมูลได้ (ผู้ซื้อ) จะต้องชำระให้กับองค์การอุตสาหกรรมป่าไม้ก่อนดำเนินการตามขั้นตอนการส่งออกในแต่ละงวดด้วย

ทั้งนี้ การการส่งมอบ – รับมอบไม้เพื่อส่งไปจำหน่ายต่างประเทศ กำหนดเงื่อนไขการ ส่งมอบสินค้า (Incoterms) แบบ Ex Works สถานที่ส่งมอบไม้ให้เป็นไปตามข้อ ๑๑.๓ โดยค่าใช้จ่ายที่เกี่ยวข้อง กับการส่งออกนอกเหนือจากค่าซื้อไม้สักท่อนสวนป่า ให้เป็นภาระของผู้ประมูลได้ (ผู้ซื้อ) ทั้งสิ้น และในการ ให้บริการดำเนินการจัดทำเอกสารเกี่ยวกับการส่งออก องค์การอุตสาหกรรมป่าไม้จะให้บริการดำเนินการภายใน ระยะเวลาไม่เกิน ๓๐ วัน หลังจากได้มีการส่งมอบ – รับมอบไม้งวดสุดท้ายให้กับผู้ประมูลได้ (ผู้ซื้อ)

ข้อ ๔. เอกสารอันเป็นส่วนหนึ่งของสัญญา

เอกสารแนบท้ายสัญญาดังต่อไปนี้ ให้ถือเป็นส่วนหนึ่งของสัญญานี้

๔.๑ ใบเสนอราคาของผู้ซื้อ ฉบับลงวันที่ เดือน พ.ศ. ๒๕..... จำนวน แผ่น

๔.๒ แผนการทำไม้ ปี ๒๕๖๙ จำนวน

๔.๓ แผนที่สวนป่าแสดงแปลงปีที่ทำไม้ ออก ๒๕๖๙ ของสวนป่า..... , แผนที่แสดง หมอนไม้สวนป่า..... องค์การอุตสาหกรรมป่าไม้เขตแพร่ องค์การอุตสาหกรรมป่าไม้ภาคเหนือบนของ ผู้ขาย จำนวน

ลงชื่อ ผู้ขาย ลงชื่อ ผู้ซื้อ

๔.๔ ตารางกำหนดราคาจำหน่ายไม้สักสวนป่าขององค์การอุตสาหกรรมป่าไม้ ตั้งแต่วันที่ ๑ มกราคม ๒๕๖๐ จำนวน แผ่น

๔.๕ อื่นๆ

ความใดในเอกสารแนบท้ายสัญญาที่ขัดแย้งกับข้อความในสัญญานี้ให้ใช้ข้อความในสัญญานี้บังคับและในกรณีที่เอกสารแนบท้ายสัญญาขัดแย้งกันเองผู้ซื้อจะต้องปฏิบัติตามคำวินิจฉัยของผู้ขาย

ข้อ ๕. การส่งมอบและรับมอบไม้

๕.๑ ผู้ขายจะเป็นผู้ดำเนินการทำไม้สักท่อนที่มีขนาดความโตกลางท่อน เซนติเมตร ความยาวตั้งแต่ ๒-๖ เมตรในทุกชั้นคุณภาพออกจากสวนป่าตามสัญญานี้ตามหลักวิชาการและลากขนรวมหมอนไม้ที่กำหนดไว้ โดยผู้ขายจะจัดทำบัญชีไม้ คำนวณปริมาตรไม้ ชำระค่าภาคหลวงและออกใบกำกับการนำไม้เคลื่อนที่ (สป.๑๕) ให้กับผู้ซื้อโดยผู้ขายจะมีหนังสือแจ้งให้ผู้ซื้อมารับมอบไม้ดังกล่าว ทั้งนี้ ผู้ซื้อมีหน้าที่รับมอบไม้ตามจำนวนที่ผู้ขายแจ้งทั้งหมดโดยผู้ซื้อไม่อาจโต้แย้งได้

๕.๒ ผู้ขายจะส่งมอบไม้สักท่อนให้กับผู้ซื้อ ณ บริเวณหมอนไม้ภายในพื้นที่งานสวนป่า ของผู้ขาย โดยผู้ขายจะส่งมอบไม้สักท่อนให้แก่ผู้ซื้อเป็นงวด ๆ แต่ละงวดจะส่งมอบเป็นคราว ๆ และจัดทำบันทึกไว้เป็นหลักฐาน โดยกำหนดระยะเวลาในการเคลื่อนย้ายไม้สักท่อนออกจากหมอนไม้ของสวนป่าตามสัญญาตั้งแต่เวลา ๐๗.๐๐ - ๑๘.๐๐ นาฬิกา (สิ้นสุดระยะเวลาที่กำหนดแล้ว ห้ามทำการเคลื่อน ย้ายไม้โดยเด็ดขาด)

๕.๓ ผู้ซื้อจะต้องนำรถมารับมอบไม้สักท่อนที่ซื้อขายและยกไม้ขึ้นให้แล้วเสร็จภายใน วันนับถัดจากวันที่ได้รับแจ้งจากผู้ขาย โดยการบริการยกไม้ อ.อ.ป. จะเป็นผู้รับผิดชอบการยกไม้ขึ้นรถ (Loading) ให้กับผู้ซื้อ ยกเว้น การบริการยกไม้เข้าสู่คอนเทนเนอร์ หรือยกไม้เข้าสู่คอนเทนเนอร์ เพื่อส่งออกนอกราชอาณาจักร ทั้งนี้ กรรมสิทธิ์ในไม้ที่ซื้อขายตามสัญญานี้ให้ถือว่าโอนเป็นของผู้ซื้อนับแต่เวลาที่ผู้ซื้อได้รับมอบ

กรณีผู้ซื้อไม่พร้อมที่จะรับมอบไม้-ขนไม้ ให้แล้วเสร็จภายในระยะเวลาที่กำหนดไว้ในวรรค ๑ ได้ ผู้ซื้อจะต้องทำหนังสือแจ้งให้ผู้ขายทราบล่วงหน้าก่อนการรับมอบไม้ในแต่ละคราว ทั้งนี้ การขยายระยะเวลาการรับมอบไม้ดังกล่าวให้กระทำได้คราวละไม่เกิน ๑๕ วัน นับถัดจากวันที่ผู้ขายได้รับหนังสือแจ้ง ทั้งนี้ หากพ้นกำหนดระยะเวลาดังกล่าวผู้ซื้อยินยอมให้ผู้ขายริบค่าซื้อไม้ที่ได้ชำระไว้ตามสัญญา ข้อ ๓ และริบหลักประกันหรือใช้สิทธิเรียกร้องจากธนาคารผู้ออกหนังสือค้ำประกันตามสัญญาข้อ ๖ ทั้งสิ้น

หากผู้ซื้อไม่มารับมอบไม้ภายในกำหนดเวลาตามวรรคหนึ่ง และไม่ได้แจ้งเหตุขัดข้องตามเงื่อนไขที่กำหนดไว้ในวรรค ๒ ผู้ซื้อยินยอมให้ผู้ขายคิดค่าใช้จ่าย ในกรณีดังกล่าวเพิ่มเติมในอัตราลูกบาศก์เมตรละ ๕๐๐.-บาท (ห้าร้อยบาทถ้วน) ของจำนวนไม้ที่ผู้ซื้อยังไม่ได้มารับมอบ

ลงชื่อ ผู้ขาย ลงชื่อ ผู้ซื้อ

๕.๔ ในกรณีที่ผู้ขายไม่อาจส่งมอบไม้ให้กับผู้ซื้อตามระยะเวลาที่กำหนดไว้ได้ไม่ว่าด้วยเหตุใด ๆ ก็ตาม ผู้ขายมีสิทธิขยายระยะเวลาการส่งมอบไม้ให้กับผู้ซื้อได้ ดุลพินิจในการพิจารณาขยายระยะเวลาให้อยู่ในอำนาจของผู้ขาย โดยผู้ซื้อจะไม่ได้แย้งหรือเรียกร้องค่าเสียหายใด ๆ จากผู้ขายทั้งสิ้น

๕.๕ ผู้ขายมีสิทธิในการกำหนดระยะเวลาเริ่มทำการส่งมอบ – รับมอบ และกำหนดเวลาให้ผู้ซื้อดำเนินการรับมอบไม้สักท่อนให้แล้วเสร็จ โดยแจ้งเป็นหนังสือให้ผู้ซื้อทราบ หากผู้ซื้อมีความประสงค์เปลี่ยนแปลงกำหนดต่าง ๆ ดังกล่าว จะต้องแจ้งให้ผู้ขายทราบล่วงหน้าเป็นหนังสือ เพื่อให้ผู้ขายพิจารณาผลการพิจารณาของผู้ขายเป็นประการใดผู้ซื้อจะมีข้อโต้แย้งใด ๆ มิได้

ข้อ ๖. หลักประกันสัญญา

ในวันทำสัญญานี้ผู้ซื้อได้นำหลักประกันเป็น.....จำนวนบาท (.....) ซึ่งเท่ากับร้อยละ ๕ (ห้า) ของราคาทั้งหมดตามสัญญา รายละเอียดปรากฏตามใบเสร็จรับเงินของผู้ขายเล่มที่ เลขที่ ลงวันที่ เดือน.....พ.ศ. ๒๕..... มามอบให้แก่ผู้ขายเพื่อเป็นหลักประกันการปฏิบัติตามสัญญานี้

หลักประกันที่ผู้ซื้อนำมามอบไว้ตามวรรคหนึ่ง ผู้ขายจะคืนให้เมื่อผู้ซื้อพ้นจากข้อผูกพันตามสัญญานี้โดยไม่มีดอกเบี้ย

ข้อ ๗. การระงับสิ้นลงของสัญญา

๗.๑ ในกรณีที่ผู้ซื้อ หรือบริวาร หรือผู้รับจ้างของผู้ซื้อได้กระทำความผิดตามกฎหมายป่าไม้หรือกฎหมายใดๆ โดยอ้างหรืออาศัยโอกาสจากการดำเนินการตามสัญญาซื้อขายไม้รายนี้ ให้ถือว่าผู้ซื้อกระทำความผิดสัญญาผู้ขายมีสิทธิบอกเลิกสัญญา และผู้ซื้อไม่มีสิทธิเรียกร้องค่าเสียหายเอาจากผู้ขายแต่อย่างใด

๗.๒ ถ้าสัญญานี้ได้ระงับสิ้นลงเพราะเหตุที่สัญญานี้สิ้นอายุ หรือเพราะเหตุที่ผู้ซื้อเป็นฝ่ายผิดสัญญาโดยผู้ขายได้ใช้สิทธิบอกเลิกสัญญา และสงวนสิทธิเรียกร้องค่าเสียหายแล้ว ผู้ขายมีสิทธิดำเนินการ ดังนี้

(๑) ผู้ขายมีสิทธิขายไม้ที่เหลืออยู่ตามสัญญานี้ทั้งหมด หากปรากฏว่าผู้ขายขายไม้ดังกล่าวในราคาที่ถูกกว่าราคาที่ผู้ซื้อจะต้องชำระให้แก่ผู้ขายตามสัญญานี้เป็นเงินจำนวนทั้งหมดเท่าใดก็ตามผู้ซื้อจะต้องชดใช้เงินจำนวนนั้นให้แก่ผู้ขายจนครบถ้วน

(๒) ผู้ขายมีสิทธิคิดดอกเบี้ยของเงินจำนวนตาม (๑) ในอัตราร้อยละ ๑๒.๕๐ ต่อปี นับแต่วันสิ้นสุดอายุสัญญา หรือผู้ซื้อกระทำความผิดสัญญาแล้วแต่กรณี จนกว่าผู้ซื้อจะชำระเงินดังกล่าวเสร็จสิ้น

ข้อ ๘. การบอกเลิกสัญญา

หากผู้ซื้อไม่ปฏิบัติตามสัญญาข้อหนึ่งข้อใดไม่ว่าด้วยเหตุใดแม้จะโดยเหตุสุดวิสัยก็ตาม ให้ถือว่าผู้ซื้อผิดสัญญา โดยผู้ขายมีสิทธิบอกเลิกสัญญาและมีสิทธิเรียกร้องค่าเสียหายเอาจากผู้ซื้อได้โดยครบถ้วน นอกจากนี้ผู้ขายยังมีสิทธิริบหลักประกันตามสัญญาข้อ ๖ เป็นจำนวนเงินทั้งหมด หรือแต่บางส่วนก็ได้แล้วแต่ผู้ขายจะเห็นสมควร โดยไม่ต้องบอกกล่าวผู้ซื้อก่อน

ลงชื่อ ผู้ขาย ลงชื่อ ผู้ซื้อ

ข้อ ๙. การขอขยายเวลาส่งมอบ

ในกรณีที่ใกล้จะครบกำหนดอายุสัญญา ถ้าฝ่ายใดฝ่ายหนึ่งมีความประสงค์จะขอขยายระยะเวลาในการส่งมอบและรับมอบไม่ตามสัญญานี้ จะต้องแจ้งให้อีกฝ่ายหนึ่งทราบล่วงหน้าเป็นหนังสือก่อนครบกำหนดอายุสัญญานี้ไม่น้อยกว่า ๓๐ วัน

ในกรณีผู้ซื้อเป็นฝ่ายขอขยายระยะเวลาตามวรรคหนึ่ง ผู้ขายขอสงวนสิทธิ์ในการพิจารณาขยายระยะเวลาในการส่งมอบและรับมอบไม่ให้กับผู้ซื้อหรือไม่ก็ได้

ข้อ ๑๐. ข้อกำหนดอื่น ๆ

ในกรณีไม่สามารถดำเนินการได้ตามสัญญานี้ อันเหตุเนื่องมาจากระเบียบ ข้อกฎหมาย หรือนโยบายรัฐบาลที่เปลี่ยนแปลงไป ให้คู่สัญญาทั้งสองฝ่ายหาทางออกร่วมกัน โดยไม่ถือว่า คู่สัญญาทั้งสองฝ่ายปฏิบัติผิดสัญญา และไม่สามารถเรียกร้องค่าเสียหายใด ๆ ต่อกันได้

สัญญานี้ทำขึ้นเป็นสามฉบับ มีข้อความถูกต้องตรงกัน คู่สัญญาได้อ่าน และเข้าใจข้อความโดยละเอียดแล้ว จึงได้ลงลายมือชื่อพร้อมทั้งประทับตรา (ถ้ามี) ไว้เป็นสำคัญต่อหน้าพยาน โดยผู้ขายถือต้นฉบับ ๑ ฉบับ และคู่ฉบับอีก ๑ ฉบับ และผู้ซื้อถือคู่ฉบับ ๑ ฉบับ ไว้เป็นหลักฐาน

ลงชื่อ ผู้ขาย
(.....)

ลงชื่อ ผู้ซื้อ
(.....)

ลงชื่อ พยาน
(.....)

ลงชื่อ พยาน
(.....)

หมายเหตุ องค์การอุตสาหกรรมป่าไม้ขอสงวนสิทธิ์ในการเปลี่ยนแปลงแก้ไขสัญญาฉบับนี้ให้เป็นไปตามข้อเท็จจริงที่เกิดขึ้น

บทนิยาม

“ผู้เสนอราคาที่มีผลประโยชน์ร่วมกัน” หมายความว่า บุคคลธรรมดา หรือนิติบุคคล ที่เข้าเสนอราคาซื้อในการประมูลซื้อขององค์การอุตสาหกรรมป่าไม้ เป็นผู้มีส่วนได้เสียไม่ว่าโดยทางตรง หรือทางอ้อมในกิจการของบุคคลธรรมดา หรือนิติบุคคลอื่น ที่เข้าเสนอราคาซื้อในการประมูลซื้อขององค์การอุตสาหกรรมป่าไม้ ในคราวเดียวกัน

การมีส่วนได้เสียไม่ว่าโดยทางตรง หรือทางอ้อมของบุคคลธรรมดา หรือนิติบุคคลดังกล่าวข้างต้น ได้แก่ การที่บุคคลธรรมดา หรือนิติบุคคลดังกล่าว มีความสัมพันธ์กันในลักษณะดังต่อไปนี้

(๑) มีความสัมพันธ์กันในเชิงบริหาร โดยผู้จัดการ หุ่นส่วนผู้จัดการ กรรมการผู้จัดการ ผู้บริหาร หรือผู้มีอำนาจในการดำเนินการ ในกิจการของบุคคลธรรมดา หรือของนิติบุคคลรายหนึ่ง มีอำนาจ หรือสามารถใช้อำนาจในการบริหารจัดการกิจการของบุคคลธรรมดา หรือของนิติบุคคล อีกรายหนึ่ง หรือหลายราย ที่เสนอราคาให้แก่องค์การอุตสาหกรรมป่าไม้ ในการประมูลซื้อครั้งนี้

(๒) มีความสัมพันธ์กันในเชิงทุน โดยผู้เป็นหุ้นส่วนในห้างหุ้นส่วนสามัญ หรือผู้เป็นหุ้นส่วนไม่จำกัดความรับผิดในห้างหุ้นส่วนจำกัด หรือผู้ถือหุ้นรายใหญ่ในบริษัทจำกัด หรือบริษัทมหาชนจำกัด เป็นหุ้นส่วนในห้างหุ้นส่วนสามัญ หรือห้างหุ้นส่วนจำกัด หรือเป็นผู้ถือหุ้นรายใหญ่ในบริษัทจำกัด หรือบริษัทมหาชนจำกัด อีกรายหนึ่ง หรือหลายราย ที่เสนอราคาให้แก่องค์การอุตสาหกรรมป่าไม้ ในการประมูลซื้อครั้งนี้

คำว่า “ผู้ถือหุ้นรายใหญ่” ให้หมายความว่า ผู้ถือหุ้นซึ่งถือหุ้นเกินกว่าร้อยละยี่สิบห้า ในกิจการนั้น หรือในอัตราอื่นตามที่คณะกรรมการว่าด้วยการพัสดุเห็นสมควรประกาศกำหนด สำหรับกิจการบางประเภทหรือบางขนาด

(๓) มีความสัมพันธ์กันในลักษณะไขว้กันระหว่าง (๑) และ (๒) โดยผู้จัดการ หุ่นส่วน ผู้จัดการ กรรมการผู้จัดการ ผู้บริหาร หรือผู้มีอำนาจในการดำเนินงานในกิจการของบุคคลธรรมดา หรือของนิติบุคคลรายหนึ่ง เป็นหุ้นส่วนในห้างหุ้นส่วนสามัญ หรือห้างหุ้นส่วนจำกัด หรือเป็นผู้ถือหุ้นรายใหญ่ในบริษัทจำกัด หรือบริษัทมหาชนจำกัด อีกรายหนึ่ง หรือหลายราย ที่เข้าเสนอราคาให้แก่องค์การอุตสาหกรรมป่าไม้ ในการประมูลซื้อครั้งนี้ หรือในนัยกลับกัน

การดำรงตำแหน่ง การเป็นหุ้นส่วน หรือเข้าถือหุ้นดังกล่าวข้างต้นของคู่สมรส หรือบุตรที่ยังไม่บรรลุนิติภาวะของบุคคลใน (๑) (๒) หรือ (๓) ให้ถือว่าเป็นการดำรงตำแหน่งการเป็นหุ้นส่วน หรือการถือหุ้นของบุคคลดังกล่าว

ในกรณีบุคคลใดใช้ชื่อบุคคลอื่นเป็นผู้จัดการ หุ่นส่วนผู้จัดการ กรรมการผู้จัดการ ผู้บริหาร ผู้เป็นหุ้นส่วน หรือผู้ถือหุ้นโดยที่ตนเองเป็นผู้ใช้อำนาจในการบริหารที่แท้จริง หรือเป็นหุ้นส่วน หรือผู้ถือหุ้นที่แท้จริงของห้างหุ้นส่วน หรือบริษัทจำกัด หรือบริษัทมหาชนจำกัด แล้วแต่กรณี และห้างหุ้นส่วน หรือบริษัทจำกัด หรือบริษัทมหาชนจำกัดที่เกี่ยวข้อง ได้เสนอราคาให้แก่องค์การอุตสาหกรรมป่าไม้ ในการประมูลซื้อคราวเดียวกัน ให้ถือว่าผู้เสนอราคาหรือผู้เสนองานนั้นมีความสัมพันธ์ตาม (๑) (๒) หรือ (๓) แล้วแต่กรณี

“การขัดขวางการแข่งขันราคาอย่างเป็นธรรม” หมายความว่า การที่ผู้เสนอราคา รายหนึ่ง หรือหลายรายกระทำการอย่างใดๆ อันเป็นการขัดขวาง หรือเป็นอุปสรรค หรือไม่เปิดโอกาสให้มีการแข่งขันราคาอย่างเป็นธรรมในการเสนอราคาต่อองค์การอุตสาหกรรมป่าไม้ ไม่ว่าจะกระทำโดยการสมยอมกัน หรือโดยการให้ ขอให้ หรือรับว่าจะให้ เรียกรับ หรือยอมจะรับเงิน หรือทรัพย์สิน หรือประโยชน์อื่นใด หรือใช้กำลัง ประทุษร้าย หรือข่มขู่ว่าจะใช้กำลังประทุษร้าย หรือแสดงเอกสารอันเป็นเท็จ หรือกระทำการใดโดยทุจริต ทั้งนี้ โดยมีวัตถุประสงค์ที่จะแสวงหาประโยชน์ในระหว่างผู้เสนอราคาด้วยกัน หรือเพื่อให้ประโยชน์แก่ผู้เสนอการารายหนึ่งรายใดเป็นผู้มีสิทธิทำสัญญากับองค์การอุตสาหกรรมป่าไม้ หรือเพื่อหลีกเลี่ยงการแข่งขันราคาอย่างเป็นธรรม หรือเพื่อให้เกิดความได้เปรียบขององค์การอุตสาหกรรมป่าไม้ โดยมีใช่เป็นไปในทางประกอบธุรกิจปกติ



QR Code คู่มือการทำไม้สักสวนป่า