



Maekampong-maesai Forest Plantation Management Summary บทสรุปการจัดการสวนป่าอย่างยั่งยืน สวนป่าแม่คำปอง-แม่สาย องค์การอุตสาหกรรมป่าไม้

สวนป่าแม่คำปอง-แม่สาย องค์การอุตสาหกรรมป่าไม้เขตแพร่

สวนป่าแม่คำปอง-แม่สาย สังกัดที่องค์การอุตสาหกรรมป่าไม้เขตแพร่ องค์การอุตสาหกรรมป่าไม้ภาคเหนือบน ขององค์การอุตสาหกรรมป่าไม้ เป็นสวนป่าโครงการ 2 และ 3 ซึ่งปลูกตามแผนพัฒนาเศรษฐกิจและสังคมแห่งชาติ เริ่มปลูกสร้างแปลงสวนป่าไม้สัก ตั้งแต่ปี พ.ศ. 2523 ถึงปี พ.ศ. 2527 รวม 5 แปลง พื้นที่ปลูก 4,165.47 ไร่ ซึ่งพื้นที่ดังกล่าวได้ขึ้นทะเบียนที่ดินเป็นสวนป่าตาม พ.ร.บ. สวนป่า พ.ศ. 2535



สำนักงานสวนป่าแม่คำปอง-แม่สาย ตั้งอยู่ในพิกัดจากดาวเทียมระบบ UTM 649165 E 2022806 N ที่ตั้งสำนักงานสวนป่าแม่คำปอง-แม่สาย หมู่ที่ 7 ตำบลไผ่โทน อำเภอร่องวาง จังหวัดแพร่ อยู่ห่างจังหวัดแพร่ประมาณ 59 กิโลเมตร พื้นที่สวนป่าฯ ตั้งอยู่ในเขต ต.ไผ่โทน และ ต.บ้านเวียง อ.ร่องวาง จ.แพร่

ระบบการจัดการสวนป่าอย่างยั่งยืน (Sustainable Forest Plantation Management System)

องค์การอุตสาหกรรมป่าไม้ (อ.อ.ป.) เป็นรัฐวิสาหกิจ สังกัดกระทรวงทรัพยากรธรรมชาติและสิ่งแวดล้อม ซึ่งมีนโยบายมุ่งเน้นให้สวนป่าในสังกัดมุ่งปฏิบัติการจัดการสวนป่าอย่างยั่งยืน เพื่อก้าวสู่ระบบการจัดการสวนป่าที่เป็นสากลโดยการ ปลูกสร้างสวนป่า คุ้มครองรักษาบูรณะป่าไม้เพื่อประโยชน์แก่การป่าไม้ โดยได้กำหนดพันธกิจด้านธุรกิจ ประกอบด้วย การพัฒนาที่ดินสวนป่า โดยอนุรักษ์และพัฒนาให้เป็นสวนป่าเศรษฐกิจอย่างยั่งยืน เป็นรากฐานการผลิตไม้และบริการส่งเสริมการปลูกไม้เศรษฐกิจสู่ภาคเอกชน ชุมชนท้องถิ่นอย่างครบวงจร เพื่อตอบสนองความต้องการใช้ไม้ของประเทศอย่างพอเพียงและยั่งยืน ส่งเสริมและสนับสนุนธุรกิจอุตสาหกรรมไม้ เพื่อสร้างมูลค่าเพิ่มและธุรกิจบริการที่มีป่าไม้เป็นพื้นฐานให้ประชาชนได้รับบริการที่ได้มาตรฐาน มีการจัดการด้านการตลาดอย่างครบวงจร พัฒนาระบบและสร้างกลไกการตลาดไม้เศรษฐกิจอย่างเป็นธรรม เพื่อให้การปลูกไม้เศรษฐกิจได้รับผลตอบแทนที่คุ้มค่าและยั่งยืน อีกทั้งยังช่วยส่งเสริมและพัฒนาสังคม ชุมชนท้องถิ่นโดยใช้สวนป่าเป็นฐานในการดำเนินงานช่วยเหลือสร้างงานสร้างอาชีพให้แก่เกษตรกรรอบเขตสวนป่าตามแนวทางเศรษฐกิจพอเพียง อนุรักษ์และฟื้นฟูทรัพยากรธรรมชาติและสิ่งแวดล้อม โดยประชาชนมีส่วนร่วม

การจัดการสวนป่าอย่างยั่งยืนประกอบด้วยความยั่งยืน 3 ประการ

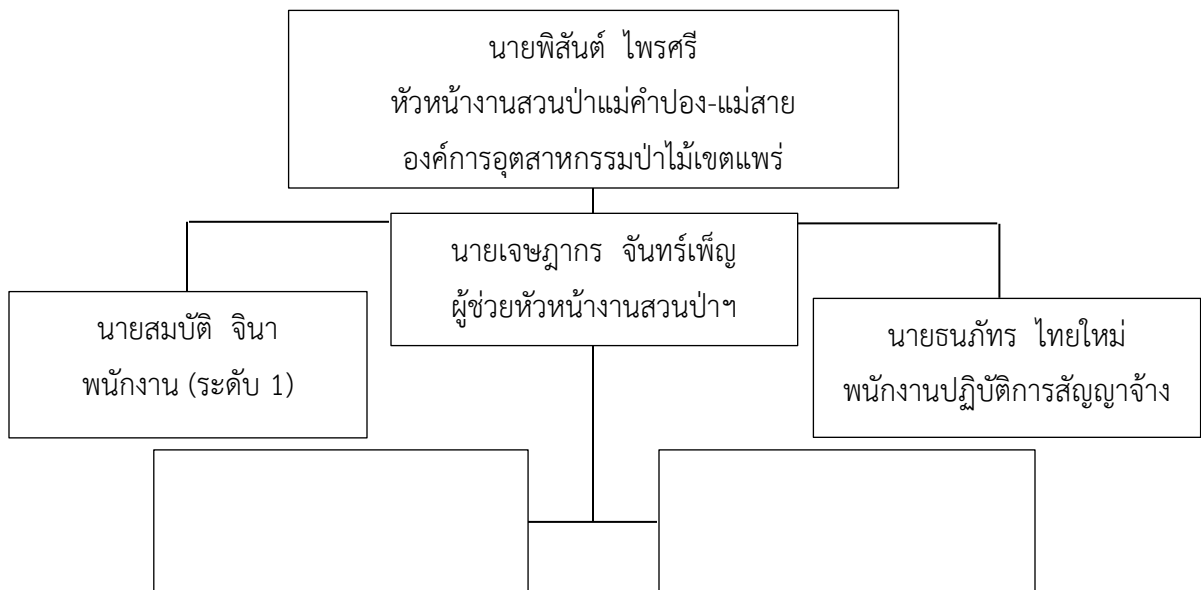
- ความยั่งยืนด้านเศรษฐกิจ
- ความยั่งยืนด้านสังคม
- ความยั่งยืนด้านสิ่งแวดล้อม

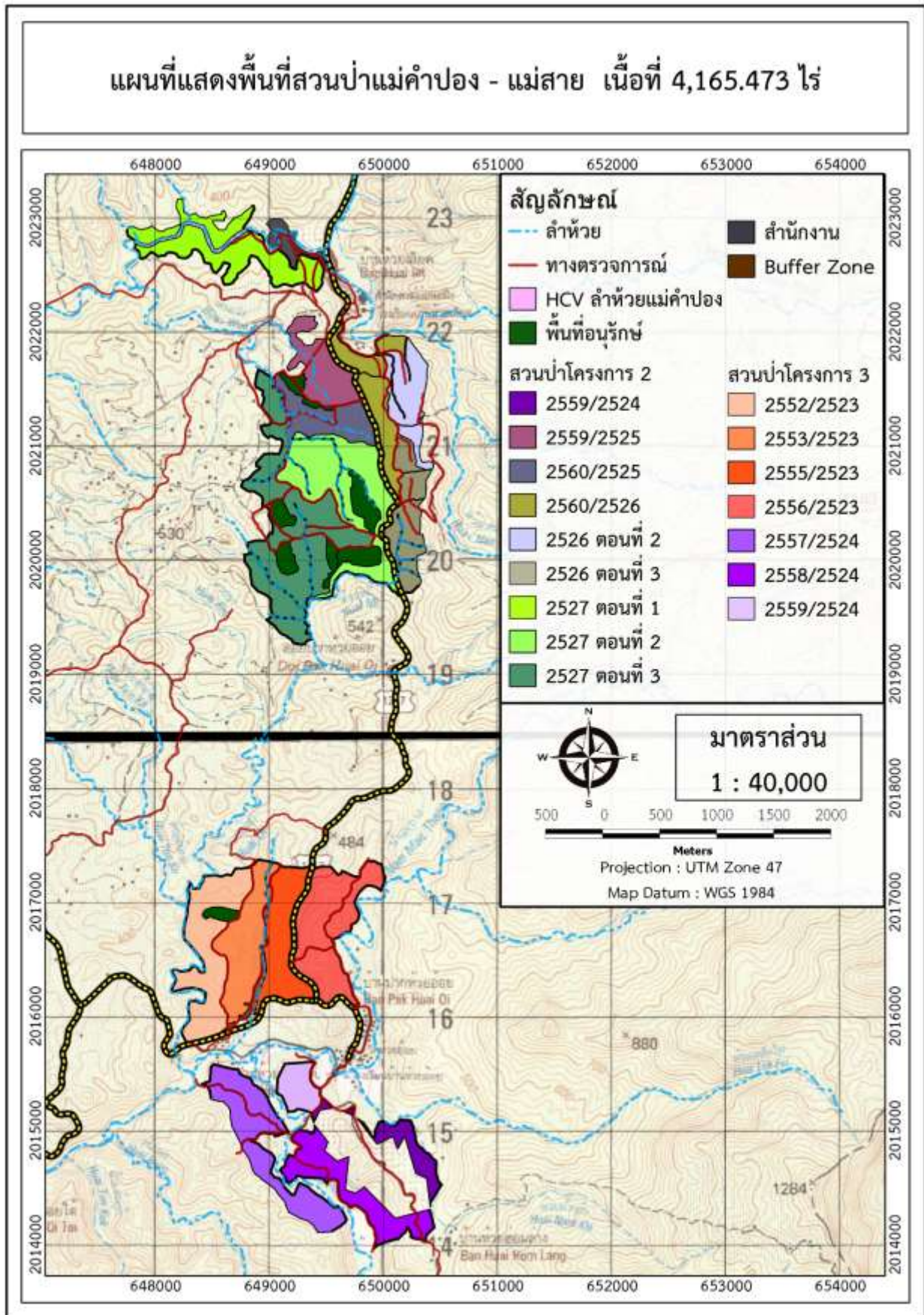


วัตถุประสงค์ในการจัดการสวนป่าอย่างยั่งยืน

- รักษาสภาพสิ่งแวดล้อมในสวนป่า
- ส่งเสริมความหลากหลายทางชีวภาพในพื้นที่อนุรักษ์ของสวนป่า
- พัฒนาคุณภาพธรรมชาติในสวนป่า
- อนุรักษ์แหล่งที่อยู่อาศัยของพืชและสัตว์หายากที่ใกล้สูญพันธุ์และถูกคุกคาม
- ส่งเสริมสถานภาพด้านสังคม คุณภาพชีวิตที่ดีของชุมชนท้องถิ่น
- สนับสนุนประสิทธิภาพของการใช้ประโยชน์สูงสุดของผลผลิตไม้จากสวนป่า

อัตรากำลังการบริหารจัดการงานสวนป่าแม่คำปอง-แม่สาย







การดำเนินงานการจัดการสวนป่าอย่างยั่งยืนของงานสวนป่าแม่คำปอง-แม่สาย

1. ด้านเศรษฐกิจ

- พื้นที่ให้ผลผลิตทั้งหมด 3,559.87 ไร่
- ความเพิ่มพูนเฉลี่ย (AYI) 0.41 ลบ.ม./ไร่/ปี
- ความเพิ่มพูนทั้งปีของสวนป่าฯ 1,459.55 ลบ.ม./ไร่/ปี

* ข้อมูลดังกล่าว ได้จากการสำรวจปริมาณกำลังผลิตของสวนป่าแม่คำปอง-แม่สาย ประจำปี 2557-2558

การทำไม้ประจำปี 2561

- แปลง 2526 ตอนที่ 3 เนื้อที่ 196.00 ไร่ ปริมาตร 800 ลบ.ม.



* การทำไม้ของสวนป่าแม่คำปอง-แม่สายไม่เกินปริมาณความเพิ่มพูนทั้งปี เพื่อให้เกิดการฟื้นตัวของป่า และทำการปลูกเสริมรอบตัดพื้นที่ 2 หลังการทำไม้เสร็จพร้อมทั้งส่งเสริมให้มีการใช้ผลผลิตสวนป่าให้เกิดประโยชน์สูงสุด



แผนการทำไม้ของงานสวนป่าแม่คำปอง-แม่สาย ประจำปี 2561-2565

ปีที่ดำเนินการ	แปลงปี	เนื้อที่ (ไร่)	ปริมาตร (ลบ.ม.)	วิธีการตัดสาง
2561	2526 ตอนที่ 3	196	800	Selection thinning
2562	2527 ตอนที่ 1	169	1,000	Selection thinning
2563	2527 ตอนที่ 1	168	1,400	Selection thinning
2564	2527 ตอนที่ 2	228	1,300	Selection thinning
2565	2527 ตอนที่ 2 และ 2552/2523	565	1,300	Selection thinning



การปลูกสร้างสวนป่า ประจำปี 2561

- สวนป่าดำเนินการปลูกเสริมรอบตัดพื้นที่ 2 ในพื้นที่ดังนี้
 1. แปลงปี 2561/2526 (โครงการ 2) เนื้อที่ 161 ไร่
- รวมพื้นที่ทั้งหมด 161 ไร่ พร้อมทั้งบำรุงดูแลตามแผนการดำเนินงานจัดการสวนป่าสักแปลงปลูกเสริมรอบตัดพื้นที่ 2
- ดำเนินการบำรุงดูแลสวนป่าไม้สัก และป้องกันการลักลอบขโมยไม้ในพื้นที่สวนป่าแม่คำปอง-แม่สาย

การดำเนินงานปลูกเสริมรอบตัดพื้นที่ 2 ของงานสวนป่าแม่คำปอง-แม่สาย

แปลงปี	ตอนที่	โครงการ	เนื้อที่ ทั้งหมด (ไร่)	ปลูกเสริม(รอบตัดพื้นที่ 2)	
				ปีที่ปลูกเสริม	พื้นที่ให้ผลผลิต (ไร่)
2523	1	3	336	2552/2523	288
2523	2	3	240	2553/2523	225
2523	3	3	234	2555/2523	201
2523	4	3	344	2556/2523	310
2524	1	3	295	2557/2524	268
2524	2	3	224	2558/2524	210
2524	3	3	85	2559/2524	64
2524	4	2	96	2559/2524	85
2525	1	2	169	2559/2525	148
2525	2	2	167	2560/2525	145
2526	1	2	196	2560/2526	172
รวม			2,036	รวม	1,825



2. ด้านสิ่งแวดล้อม

พื้นที่สวนป่าแม่คำปอง-แม่สาย มีลักษณะเป็นที่ราบเชิงเขา สูงจากระดับน้ำทะเลปานกลาง 300-450 เมตร สภาพป่าทั่วไปเป็นป่าเบญจพรรณและเต็งรัง มีพรรณไม้ตามธรรมชาติที่สำคัญ ได้แก่ สัก แดง ประดู่ป่า เต็ง ยางพลวง ฯลฯ ทรัพยากรสัตว์ป่าที่พบสัตว์เลี้ยงลูกด้วยนม ได้แก่ หนูท้องขาว กระรอก กระแต สัตว์เลื้อยคลาน ได้แก่ ตะกวด เต่าเหลือง และงูชนิดต่างๆ สัตว์ครึ่งบกครึ่งน้ำ ได้แก่ กบนา เขียดจิก คางคกบ้าน สัตว์ปีก ได้แก่ ไก่ป่า นกกางเขนดง นกแซงแซว นกปรอท นกกระปูด และนกเขา เป็นต้น

สวนป่าฯ ได้กำหนดพื้นที่อนุรักษ์รวมกันทั้งสิ้น 551.48 ไร่ คิดเป็น 13.24% ของเนื้อที่สวนป่าทั้งหมด (4,165.47 ไร่) โดยแบ่งพื้นที่อนุรักษ์ ออกเป็นแต่ละประเภท ดังนี้

1. พื้นที่สองฝั่งลำห้วย (Stream Bank)	เนื้อที่	54.04 ไร่
2. พื้นที่แนวกันชน (Buffer Zone)	เนื้อที่	273.16 ไร่
3. พื้นที่ป่ากึ่งธรรมชาติ	เนื้อที่	179.20 ไร่
4. พื้นที่ที่มีคุณค่าสูงด้านการอนุรักษ์ (HCV)	เนื้อที่	45.08 ไร่

สรุปผลการสำรวจความหลากหลายทางชีวภาพ งานสวนป่าแม่คำปอง-แม่สาย โดย ศูนย์วิจัยป่าไม้ คณะวนศาสตร์ มหาวิทยาลัยเกษตรศาสตร์ 2558

ผลการตรวจสอบสถานภาพ (Status) ของพรรณพืชและสัตว์ป่า ตามผลการสำรวจความหลากหลายทางชีวภาพในพื้นที่สวนป่าแม่คำปอง-แม่สาย (สำรวจโดย ศูนย์วิจัยป่าไม้ คณะวนศาสตร์ มหาวิทยาลัยเกษตรศาสตร์บางเขน, 2558) สรุปได้ดังนี้

1. ความหลากหลายและสถานภาพของพรรณพืช (Plant Status)

จากการสำรวจความหลากหลายทางชีวภาพของพรรณพืชภายในพื้นที่ เพื่อการอนุรักษ์ของสวนป่าแม่คำปอง-แม่สาย จังหวัดแพร่ พบพรรณไม้จำนวน 78 ชนิด 70 สกุล 35 วงศ์ สำหรับสถานภาพ (Status) ของพรรณไม้ที่สำรวจในครั้งนี้ ไม่พบพันธุ์ไม้ที่มีสถานภาพถูกคุกคาม (Threatened status) ตามการจัดของ ONEP (2006) และ IUCN (2010) ส่วนพันธุ์ไม้หายาก พันธุ์ไม้ใกล้สูญพันธุ์ และพันธุ์ไม้เฉพาะถิ่นก็ไม่พบด้วยเช่นกัน แต่พบพืชต่างถิ่นและชนิดรุกราน 2 ชนิด

2. ความหลากหลายและสถานภาพของสัตว์ป่า (Wildlife Status)

จากการสำรวจความหลากหลายทางชีวภาพของสัตว์ป่าภายในพื้นที่ เพื่อการอนุรักษ์ของสวนป่าแม่คำปอง-แม่สาย จังหวัดแพร่ ผลการสำรวจรวมทั้งหมดพบ 47 วงศ์ 81 สกุล 95 ชนิด สัตว์เลี้ยงลูกด้วยนม พบจำนวน 17 วงศ์ 25 สกุล 26 ชนิด สัตว์เลื้อยคลาน พบจำนวน 5 วงศ์ 16 สกุล 19 ชนิด สัตว์สะเทินน้ำสะเทินบก พบจำนวน 5 วงศ์ 11 สกุล 15 ชนิด และนกพบจำนวน 20 วงศ์ 29 สกุล 37 ชนิด



สถานภาพของพรรณพืชและสัตว์ป่า

(1) สถานภาพพรรณพืช

การตรวจสอบสถานภาพ (status) จากการรวบรวมและสำรวจพันธุ์ไม้บริเวณพื้นที่ เพื่อการอนุรักษ์ของสวนป่าแห่งนี้ ทั้งในแปลงตัวอย่างและการเดินสำรวจนอกแปลงตัวอย่าง รวมทั้งพื้นที่เพื่ออนุรักษ์บริเวณอื่นๆ อีกด้วย พบ 78 ชนิด 70 สกุล 35 วงศ์ ซึ่งจากการสำรวจครั้งนี้ ไม่พบชนิดพันธุ์ไม้ที่ถูกจัดอยู่ในกลุ่มสถานภาพที่ถูคุกคาม (Threatened status) ตามการจัดของสำนักงานนโยบายและแผนทรัพยากรธรรมชาติและสิ่งแวดล้อม (Office of National and Environment Policy, ONEP, 2006) และสหภาพนานาชาติเพื่อการอนุรักษ์ธรรมชาติและทรัพยากรธรรมชาติ (International Union for Conservation Nature and Natural Resources, IUCN, 2010)

สำหรับพันธุ์ไม้หายาก พันธุ์ไม้ใกล้สูญพันธุ์ และพันธุ์ไม้เฉพาะถิ่นไม่พบในพื้นที่เพื่ออนุรักษ์แห่งนี้เช่นกัน แต่พบพันธุ์ไม้ต่างถิ่น (Exotic species) ขึ้นปะปนตามแนวขอบป่าเหล่านี้ พันธุ์ไม้ที่พบ ได้แก่ สาบเสือ (*Chromolaena odorata* (L.) R.M.King) และหญ้าคา (*Imperata cylindrica* Beauv.) ซึ่งทั้ง 2 ชนิดนี้ยังเป็นชนิดรุกราน (Invasive species) อีกด้วย ซึ่งในพื้นที่สวนป่าแม่คำปอง-แม่สาย อยู่ในระดับที่ไม่รุนแรง

(2) สถานภาพของสัตว์ป่า

เมื่อพิจารณาสถานภาพทางการอนุรักษ์สัตว์ป่าที่สำรวจพบ (105 ชนิด) พบชนิดพรรณสัตว์ป่าที่ถูกจัดอยู่ในกลุ่มสถานภาพที่ถูคุกคาม (threatened status) ตามการจัดสถานภาพของ IUCN (2014) และตามการจัดสถานภาพของสำนักงานนโยบายและแผนทรัพยากรธรรมชาติและสิ่งแวดล้อม (สผ.) พ.ศ. 2548 โดยชนิดพรรณสัตว์ป่าส่วนใหญ่ถูกจัดอยู่ในกลุ่มที่มีสถานภาพเป็นกังวลน้อยที่สุด (Least concern) และตามอนุสัญญาว่าด้วยการค้าระหว่างประเทศซึ่งชนิดพันธุ์สัตว์ป่าที่ใกล้สูญพันธุ์ พ.ศ. 2556 (Convention on International Trade in Endangered Species of Wild Fauna and Flora : CITES) โดยมีรายละเอียดสถานภาพแต่ละกลุ่ม ดังนี้

สัตว์เสี่ยงถูกด้วยนม

- 1) สถานภาพของสำนักงานนโยบายและแผนทรัพยากรธรรมชาติและสิ่งแวดล้อม พ.ศ. 2548
 - มีข้อมูลไม่เพียงพอ 1 ชนิด คือ ค้างคาวขอบหูขาวกลาง (*Cynopterus sphinx*)
- 2) สถานภาพของ IUCN (2014)
 - สถานภาพเป็นกังวลน้อย 29 ชนิด ได้แก่ หมาจิ้งจอก (*Canis aureus*) เก้ง (*Muntiacus muntjak*) บ่าง (*Galeopterus variegates*) แมวดาว (*Prionailurus bengalensis*) กระต่ายป่า (*Lepus peguensis*) เป็นต้น
- 3) สถานภาพของ CITES (2013)
 - สถานภาพในบัญชีหมายเลข 1 พบ 1 ชนิด ได้แก่ แมวดาว (*Prionailurus bengalensis*)
 - สถานภาพในบัญชีหมายเลข 3 พบ 3 ชนิด ได้แก่ หมาจิ้งจอก (*Canis aureus*) พังพอนธรรมดา (*Herpestes javanicus*) และอีเห็นธรรมดา (*Arctogalidia trivigrata*)



สัตว์เลื้อยคลาน

- 1) สถานภาพของสำนักนโยบายและแผนทรัพยากรธรรมชาติและสิ่งแวดล้อม พ.ศ. 2548
 - สถานภาพใกล้สูญคุกคาม 1 ชนิด คือ ตะกวด (*Varanus bengalensis*)
 - สถานภาพเป็นกังวลน้อย 9 ชนิด ได้แก่ งูสิง (*Ptyas korros*) งูเห่า (*Naja siamensis*) จิ้งจกดินลายจุด (*Dixonius siamensis*) งูหลาม (*Python bivittatus*) จิ้งเหลนบ้าน (*Eutropis multifasciata*) เป็นต้น
- 2) สถานภาพของ IUCN (2014)
 - มีแนวโน้มใกล้สูญพันธุ์ 3 ชนิด คือ งูเห่า (*Naja siamensis*) งูจงอาง (*Ophiophagus Hannah*) และงูหลาม (*Python bivittatus*)
 - มีแนวโน้มใกล้สูญคุกคาม 2 ชนิด คือ อึ่งเผ้า (*Glyphoglossus molossus*) และ อึ่งอ่างก้นขีด (*Kaloula mediolineata*)
 - สถานภาพเป็นกังวลน้อย 1 ชนิด คือ ตะกวด (*Varanus bengalensis*)
- 3) สถานภาพของ CITES (2013)
 - สถานภาพในบัญชีหมายเลข 1 พบ 1 ชนิด ได้แก่ ตะกวด (*Varanus bengalensis*)
 - สถานภาพในบัญชีหมายเลข 2 พบ 4 ชนิด เช่น งูเห่า (*Naja siamensis*) และงูจงอาง (*Ophiophagus Hannah*) เป็นต้น

สัตว์สะเทินน้ำสะเทินบก

- 1) สถานภาพของสำนักนโยบายและแผนทรัพยากรธรรมชาติและสิ่งแวดล้อม พ.ศ. 2548
 - สถานภาพใกล้สูญคุกคาม 7 ชนิด คือ แย้ (*Leiolepis belliana*) ตะกวด (*Varanus bengalensis*) กบหลังไพล (*Rana lateralis*) เขียดหลังขีด (*Hylaranala terimaculata*) อึ่งลาย (*Calluella guttulata*) เป็นต้น
 - สถานภาพเป็นกังวลน้อย 10 ชนิด ได้แก่ คางคกบ้าน (*Duttaphrynus melanostictus*) กบนา (*Hoplobatrachus rugulosus*) กบอ่องเล็ก (*Rana nigrovittata*) เขียดจะนา (*Occidozyga lima*) อึ่งแม่หนาว (*Microhyla berdmorei*) เป็นต้น
 - มีข้อมูลไม่เพียงพอ 1 ชนิด คือ กบหนอง (*Fejervarya limnocharis*)
- 2) สถานภาพของ IUCN (2014)
 - สถานภาพเป็นกังวลน้อย 8 ชนิด คือ คางคกบ้าน (*Duttaphrynus melanostictus*) กบหนอง (*Fejervarya limnocharis*) กบนา (*Hoplobatrachus rugulosus*) กบหลังไพล (*Rana lateralis*) กบอ่องเล็ก (*Rana nigrovittata*) เป็นต้น
- 3) สถานภาพของ CITES (2013) ไม่พบการจัดสถานภาพ



นกป่า

- 1) สถานภาพของสำนักนโยบายและแผนทรัพยากรธรรมชาติและสิ่งแวดล้อม พ.ศ. 2548
 - ไม่พบการจัดสถานภาพตาม สผ.
- 2) สถานภาพของ IUCN (2014)
 - สถานภาพเป็นกังวลน้อย 48 ชนิด ได้แก่ นกแอ่นพง (*Artamus fuscus*) นกพญาไฟตะโพกสีน้ำตาล (*Pericrocotus cantonensis*) นกเขียวก้านทองปีกสีฟ้า (*Chloropsis cochinchinensis*) นกกระจับคอตา (*Orthotomus atrogularis*) นกพิราบ (*Columba livia*) เป็นต้น
- 3) สถานภาพของ CITES (2013)
 - สถานภาพในบัญชีหมายเลข 1 พบ 1 ชนิด ได้แก่ เหยี่ยวเพริกริน (*Falco peregrinus*)
 - สถานภาพในบัญชีหมายเลข 2 พบ 4 ชนิด เช่น นกแสก (*Tyto alba*) และนกเค้าโมง (*Glaucidium cuculoides*) เป็นต้น

พื้นที่ที่มีคุณค่าสูงด้านการอนุรักษ์ (HCV)

หมายถึง คุณค่าของสิ่งมีชีวิต คุณค่าด้านนิเวศวิทยา คุณค่าด้านวัฒนธรรมและสังคม ที่ได้รับการพิจารณาว่ามีความโดดเด่นสำคัญมาก ทั้งในระดับนานาชาติ ระดับภูมิภาคหรือในระดับโลก ซึ่งคุณค่าเพื่อการอนุรักษ์อย่างสูงนี้ จำเป็นอย่างยิ่งต้องได้รับการคุ้มครอง รวมถึงต้องสร้างมาตรการหรือแผนเพื่อการจัดการและติดตามเพื่อให้แน่ใจที่ได้รับการพิจารณาให้อยู่ในสถานภาพ HCV นั้นยังคงอยู่หรือได้รับการพัฒนาไปในทิศทางที่ดียิ่งขึ้น

จากการสำรวจ และลงความเห็นกับชุมชนในการกำหนดพื้นที่ HCV ในพื้นที่สวนป่าแม่คำปอง-แม่สาย ได้แบ่ง พื้นที่ HCV แต่ละประเภทความสำคัญ ดังนี้

1. HCV 1.2 Threatened or endangered species : สัตว์ที่ใกล้สูญพันธุ์ ได้แก่ ภูเขา งูจงอาง และงูหลาม สัตว์ใกล้ถูกคุกคาม ได้แก่ อีอังกั้นชิต อีง่า และเขียดหลังชิต
2. HCV 1.3 Endermic species : หมูป่า ไก่ป่า ตุ่น ตะกวด และอีเห็น
3. HCV 5 Basic need of local communities: ลำห้วยแม่คำปอง พื้นที่ 44.59 ไร่
4. HCV 6 Cultural identity of local communities: ศาลเจ้าพ่อสมิง พื้นที่ 0.49 ไร่

การจัดการและการตรวจติดตาม ทางงานสวนป่าแม่คำปอง-แม่สาย ได้จัดชุดสำรวจและดูแลพื้นที่ HCV โดยการบันทึกลงในแบบบันทึกตรวจติดตามพื้นที่ HCV เมื่อพบความเสียหายหรือมีแนวโน้มที่จะเกิดความเสียหายต่อพื้นที่ เพื่อนำไปสู่แนวทางการป้องกันและแก้ไขต่อไป

ผลการตรวจติดตาม จากการสำรวจตรวจติดตามไม่พบความเสียหายและผลกระทบจากการประกอบกิจกรรมของทางงานสวนป่าแม่คำปอง-แม่สาย และจากปัจจัยภายนอก ต่อพื้นที่ HCV คือ ศาลเจ้าพ่อสมิง แต่อย่างไรก็ตาม มีแนวโน้มของไฟป่าในช่วงฤดูแล้ง งานสวนป่าฯ จึงได้ทำการป้องกันไฟป่า โดยการทำแนวกันไฟและตรวจตราป้องกันพื้นที่ดังกล่าวเพิ่มขึ้น



การสำรวจผลกระทบทางสิ่งแวดล้อม (SITE INSPECTION) ก่อนการปฏิบัติงานด้านต่างๆ

การสำรวจผลกระทบทางสิ่งแวดล้อม หรือ Site Inspection มีวัตถุประสงค์เพื่อสำรวจความเสี่ยง แนวโน้ม และผลกระทบที่จะเกิดขึ้นต่อสิ่งแวดล้อมบริเวณพื้นที่ที่มีการดำเนินกิจกรรมด้านต่างๆของสวนป่า ได้แก่ การทำไม้ การปลูกสร้างสวนป่า และการสร้างถนนป่าไม้ ซึ่งงานสวนป่าแม่คำปอง-แม่สาย จะดำเนินการสำรวจผลกระทบทางสิ่งแวดล้อมทั้งก่อนและหลังการปฏิบัติงาน เพื่อหาแนวทางการป้องกันและตระหนักถึงผลกระทบที่จะเกิดขึ้นต่อสิ่งแวดล้อม

จากการสำรวจพื้นที่ด้วยเครื่องมือแบบการสำรวจ Site Inspection ในการดำเนินการด้านทำไม้ ด้านการปลูกสร้างสวนป่า และการสร้างถนนป่าไม้ สรุปได้ว่าไม่พบพืชพรรณและสัตว์ที่หายากหรือใกล้สูญพันธุ์ รวมทั้งพื้นที่ HCV บริเวณพื้นที่แปลงทำไม้ แปลงปลูกสร้างสวนป่า และทางงานสวนป่าแม่คำปอง-แม่สาย ได้กำหนดแนวทางการจัดการเพื่อป้องกันผลกระทบต่อสิ่งแวดล้อม พร้อมทั้งชี้แจงให้ผู้ปฏิบัติงานในพื้นที่ปฏิบัติตามแนวทาง ดังนี้

1. กำหนดแนวป้องกันรอบนอก (Buffer Zone)
2. ละเว้นการทำไม้บริเวณพื้นที่สองฝั่งลำห้วย (Stream Bank)
3. สร้างฝายดักตะกอนและชะลอความชุ่มชื้นบริเวณลำห้วยที่อยู่ในพื้นที่ทำไม้ รวมทั้งบริเวณใกล้พื้นที่ทำไม้
4. ละเว้นการทำไม้บริเวณสูงชันที่เสี่ยงต่อการพังทลายของดิน
5. งดเว้นการตัดถนนป่าไม้ใหม่ รวมทั้งระมัดระวังเมื่อจำเป็นต้องสร้างถนนป่าไม้





3. ด้านสังคม

ชุมชนรอบพื้นที่สวนป่าแม่คำปอง-แม่สาย ประกอบด้วย 2 ตำบล คือ ตำบลไผ่โทน ซึ่งเป็นที่ตั้งของสำนักงานสวนป่าแม่คำปอง-แม่สาย และตำบลบ้านเวียง ทั้งสองตำบลอยู่อำเภอร่องขาว จังหวัดแพร่

* จากการสำรวจ สอบถามผู้นำชุมชนรอบสวนป่าแม่คำปอง-แม่สาย ไม่พบว่ามีชุมชนพื้นเมืองหรือชนเผ่าใดๆ ที่เคยอาศัยอยู่ในบริเวณพื้นที่สวนป่าแม่คำปอง-แม่สาย พื้นที่รอบสวนป่าแม่คำปอง-แม่สาย



นโยบายของสวนป่าแม่คำปอง-แม่สายด้านสังคม

- พิจารณาจ้างแรงงานจากชุมชนท้องถิ่นใกล้ๆสวนป่าเป็นอันดับแรก และกำหนดค่าจ้างแรงงานด้วยความเป็นธรรม
- มีการฝึกอบรมให้ความรู้พนักงานสวนป่าและคนงาน
- ส่งเสริมอุปกรณ์และเครื่องมือด้านความปลอดภัยในการปฏิบัติงาน
- ส่งเสริมสวัสดิการและสวัสดิภาพให้กับคนงาน
- สนับสนุนด้านการศึกษาและศาสนา
- จำหน่ายไม้สักของสวนป่าประมาณ 30% ให้กับชุมชนท้องถิ่น
- สร้างโครงการความร่วมมือกับชุมชนท้องถิ่น
- ส่งเสริมด้านอุตสาหกรรมไม้ต่อเนื่อง
- มีระบบแก้ไขข้อขัดแย้งกับชุมชนท้องถิ่น
- มีพนักงานสร้างความสัมพันธ์กับชุมชนท้องถิ่น
- ส่งเสริมการมีส่วนร่วมของชุมชนในการจัดการสวนป่า



ภาพการร่วมกิจกรรมทางสังคม กับชุมชนรอบพื้นที่สวนป่า

- เข้าร่วมกิจกรรมงานวันเด็กแห่งชาติ ณ โรงเรียนบ้านทุ่งคัวะ ต.ไผ่โทน อ.ร้องกวาง จ.แพร่



- เข้าร่วมกิจกรรมงานทำฝายชะลอน้ำ ณ บ้านทุ่งคัวะ ต.ไผ่โทน อ.ร้องกวาง จ.แพร่



- เข้าร่วมงานโครงการจังหวัดเคลื่อนที่เสริมสร้างพลังประชารัฐ ณ โรงเรียนบ้านทุ่งคัวะ ต.ไผ่โทน อ.ร้องกวาง จ.แพร่





- ประชุมชี้แจงนโยบายการปฏิบัติงานของสวนป่าให้ชุมชนรอบสวนป่ารับทราบ





แผนการจัดการสวนป่า ระยะยาว 5 ปี

ลำดับ	รายละเอียด	2561	2562	2563	2564	2565
1.	ด้านเศรษฐกิจ - แผนการทำไม้ (ลบ.ม.) - แผนการปลูกเสริมฯ (ไร่)	800 161	1,000 196	1,400 169	1,300 168	1,300 228
2.	ด้านสังคม - กรมธรรม์อุบัติเหตุ (ปีละ) - ตกกลับชุมชน (ครั้ง) - มวลชนสัมพันธ์ (ครั้ง) - การจ้างแรงงาน (%) - การอบรม (ครั้ง)	1 1 12 100 1	1 1 12 100 1	1 1 12 100 1	1 1 12 100 1	1 1 12 100 1
3.	ด้านสิ่งแวดล้อม - พื้นที่ HCV 2 แห่ง (ครั้ง) - พื้นที่อนุรักษ์ (ไร่) - ต้นไม้อนุรักษ์ (ต้น) - สถานีวัดการพังทลายของดิน (ครั้ง) - Site Inspection (ครั้ง/ปี/กิจกรรม)	12 529 15 3 2	12 529 15 3 2	12 529 15 3 2	12 529 15 3 2	12 529 15 3 2

ผลการดำเนินงานของสวนป่าที่ผ่านมา

งานสวนป่าแม่คำปอง-แม่สาย ได้ดำเนินงานตามแผนการจัดการที่ได้กำหนดไว้ทุกประการ ทำให้มีความยั่งยืน สรุปผลการดำเนินงานในปี 2560 ได้ดังนี้

1. ด้านเศรษฐกิจ ผลการทำไม้แปลงปี 2526 ตอนที่ 2 ปริมาตร 1,175.03 ลบ.ม. มีการจำหน่ายไม้ให้กับราษฎร ประชาชนทั่วไปได้ใช้ไม้ที่ถูกต้องตามกฎหมาย สร้างรายได้ให้กับองค์การอุตสาหกรรม ป่าไม้ เป็นเงิน 7,187,550.00.- บาท มีค่าใช้จ่ายในการลงทุนและในการดำเนินงาน 3,945,433.51 บาท นอกจากผลผลิตในรูปของไม้ท่อนแล้วยังมีผลผลิตในรูปของป่าอื่น ๆ อีก เช่น เห็ด หน่อไม้ ผักหวาน ผักกูด ไม้พิน เป็นต้น ที่ชุมชนรอบสวนป่าได้ใช้ประโยชน์เพื่อการอุปโภคบริโภคในครัวเรือนและเพื่อการจำหน่ายเป็นรายได้ของชาวบ้านเอง จากการสำรวจโดยวิธีการสุ่มสัมภาษณ์ในปี 2560 ที่ผ่านมา พบว่ามีการเก็บเกี่ยวผลผลิต ได้แก่ หน่อไม้ ประมาณ 175 กิโลกรัม เป็นเงินรายได้ประมาณ 30,000.-บาท ไซมดแดง ประมาณ 3 กิโลกรัม เป็นเงินรายได้ประมาณ 6,000.-บาท และผักหวาน ประมาณ 19 กิโลกรัม เป็นเงินรายได้ประมาณ 1,000.-บาท ส่วนเห็ด ผักกูด เป็นต้น มีปริมาณไม่มากนักเป็นการนำไปใช้เพื่อการอุปโภคบริโภคภายในครัวเรือนเท่านั้นงบประมาณค่าใช้จ่ายในการดำเนินงานของสวนป่าแม่คำปอง-แม่สายเป็นไปตามแผนงานที่กำหนดไว้ ถ้าหากต้องการรับทราบข้อมูลให้ติดต่อสอบถามได้ที่องค์การอุตสาหกรรมป่าไม้

2. ด้านสิ่งแวดล้อม งานสวนป่าแม่คำปอง-แม่สาย ดำเนินการจัดทำกิจกรรมตามแผนการจัดการที่เกี่ยวกับสิ่งแวดล้อม เช่น กิจกรรมการสำรวจและหมายแนวเขตพื้นที่อนุรักษ์ การสร้างฝายชะลอน้ำ การป้องกันไฟป่า การจัดการเจ้าหน้าที่เฝ้าตรวจตราป้องกันการบุกรุกหรือตัดไม้ในพื้นที่สวนป่า รวมถึงพื้นที่อนุรักษ์และพื้นที่มีคุณค่าด้านการอนุรักษ์สูง (HCV) จำนวน 4,165.47 ไร่ เป็นต้น มี



3. ด้านสังคม งานสวนป่าแม่คำปอง-แม่สาย ได้มีกิจกรรมการมีส่วนร่วมและการให้บริการสังคม เช่น การเข้าร่วมงานประเพณีต่างๆของชุมชน ร่วมกิจกรรมกีฬาต้านยาเสพติดและกีฬาหน่วยงานสัมพันธ์ การจัดฝึกอบรมให้ความรู้ด้านการจัดการสวนป่าอย่างยั่งยืนให้กับชุมชน เป็นต้น

ในการจัดการสวนป่าอย่างยั่งยืนทั้ง 3 ด้าน โดยสรุป งานสวนป่าแม่คำปอง-แม่สาย ดำเนินการได้สำเร็จ ลุล่วงด้วยดีและได้ผลงานอย่างยั่งยืนตามที่ได้ตั้งวัตถุประสงค์ไว้ทุกประการ





วิสัยทัศน์ องค์การอุตสาหกรรมป่าไม้
“เป็นผู้นำการจัดการสวนป่าเศรษฐกิจอย่างยั่งยืน เพื่อยกระดับ
อุตสาหกรรมไม้จากป่าปลูกในปี 2565”



ติดต่อ : สำนักงานสวนป่าแม่คำปอง-แม่สาย หมู่ 7 ต.ไผ่โพน อ.ร้องกวาง จ.แพร่ รหัสไปรษณีย์ 54140

โทร. 061-2920280 E-mail : maekampong.p@northfio.com

สามารถเสนอแนะข้อคิดเห็น ตามกล่องรับข้อความของงานสวนป่าแม่คำปอง-แม่สาย บริเวณหน้าบ้านผู้ใหญ่บ้าน
รอบสวนป่า