



วิสัยทัศน์ องค์การอุตสาหกรรมป่าไม้  
“เป็นผู้นำการจัดการสวนป่าเศรษฐกิจอย่างยั่งยืน เพื่อยกระดับ  
อุตสาหกรรมไม้จากป่าปลูกในปี 2565”



ติดต่อ : สำนักงานสวนป่าแม่คำปอง-แม่สาย หมู่ 7 ต.ไผ่โพน อ.ร้องกวาง จ.แพร่ รหัสไปรษณีย์ 54140

โทร. 061-2920280 E-mail : maekampong.p@northfio.com

สามารถเสนอแนะข้อคิดเห็น ตามกล่องรับข้อความของงานสวนป่าแม่คำปอง-แม่สาย บริเวณหน้าบ้านผู้ใหญ่บ้าน  
รอบสวนป่า



## Maekampong-maesai Forest Plantation Management Summary บทสรุปการจัดการสวนป่าอย่างยั่งยืน สวนป่าแม่คำปอง-แม่สาย องค์การอุตสาหกรรมป่าไม้

### สวนป่าแม่คำปอง-แม่สาย องค์การอุตสาหกรรมป่าไม้เขตแพร่

สวนป่าแม่คำปอง-แม่สาย สังกัดที่องค์การอุตสาหกรรมป่าไม้เขตแพร่ องค์การอุตสาหกรรมป่าไม้ภาคเหนือบน ขององค์การอุตสาหกรรมป่าไม้ เป็นสวนป่าโครงการ 2 และ 3 ซึ่งปลูกตามแผนพัฒนาเศรษฐกิจและสังคมแห่งชาติ เริ่มปลูกสร้างแปลงสวนป่าไม้สัก ตั้งแต่ปี พ.ศ. 2523 ถึงปี พ.ศ. 2527 รวม 5 แปลง พื้นที่ปลูก 4,165.47 ไร่ ซึ่งพื้นที่ดังกล่าวได้ขึ้นทะเบียนที่ดินเป็นสวนป่าตาม พ.ร.บ. สวนป่า พ.ศ. 2535



สำนักงานสวนป่าแม่คำปอง-แม่สาย ตั้งอยู่ในพิกัดจากดาวเทียมระบบ UTM 649165 E 2022806 N ที่ตั้งสำนักงานสวนป่าแม่คำปอง-แม่สาย หมู่ที่ 7 ตำบลไผ่โทน อำเภอร่องวาง จังหวัดแพร่ อยู่ห่างจังหวัดแพร่ประมาณ 59 กิโลเมตร พื้นที่สวนป่าฯ ตั้งอยู่ในเขต ต.ไผ่โทน และ ต.บ้านเวียง อ.ร่องวาง จ.แพร่

### ระบบการจัดการสวนป่าอย่างยั่งยืน (Sustainable Forest Plantation Management System)

องค์การอุตสาหกรรมป่าไม้ (อ.อ.ป.) เป็นรัฐวิสาหกิจ สังกัดกระทรวงทรัพยากรธรรมชาติและสิ่งแวดล้อม ซึ่งมีนโยบายมุ่งเน้นให้สวนป่าในสังกัดมุ่งปฏิบัติการจัดการสวนป่าอย่างยั่งยืน เพื่อก้าวสู่ระบบการจัดการสวนป่าที่เป็นสากลโดยการ ปลูกสร้างสวนป่า คุ้มครองรักษาบูรณะป่าไม้เพื่อประโยชน์แก่การป่าไม้ โดยได้กำหนดพันธกิจด้านธุรกิจ ประกอบด้วย การพัฒนาที่ดินสวนป่า โดยอนุรักษ์และพัฒนาให้เป็นสวนป่าเศรษฐกิจอย่างยั่งยืน เป็นรากฐานการผลิตไม้และบริการส่งเสริมการปลูกไม้เศรษฐกิจสู่ภาคเอกชน ชุมชนท้องถิ่นอย่างครบวงจร เพื่อตอบสนองความต้องการใช้ไม้ของประเทศอย่างพอเพียงและยั่งยืน ส่งเสริมและสนับสนุนธุรกิจอุตสาหกรรมไม้ เพื่อสร้างมูลค่าเพิ่มและธุรกิจบริการที่มีป่าไม้เป็นพื้นฐานให้ประชาชนได้รับบริการที่ได้มาตรฐาน มีการจัดการด้านการตลาดอย่างครบวงจร พัฒนาระบบและสร้างกลไกการตลาดไม้เศรษฐกิจอย่างเป็นธรรม เพื่อให้การปลูกไม้เศรษฐกิจได้รับผลตอบแทนที่คุ้มค่าและยั่งยืน อีกทั้งยังช่วยส่งเสริมและพัฒนาสังคม ชุมชนท้องถิ่นโดยใช้สวนป่าเป็นฐานในการดำเนินงานช่วยเหลือสร้างงานสร้างอาชีพให้แก่เกษตรกรรอบเขตสวนป่าตามแนวทางเศรษฐกิจพอเพียง อนุรักษ์และฟื้นฟูทรัพยากรธรรมชาติและสิ่งแวดล้อม โดยประชาชนมีส่วนร่วม

### การจัดการสวนป่าอย่างยั่งยืนประกอบด้วยความยั่งยืน 3 ประการ

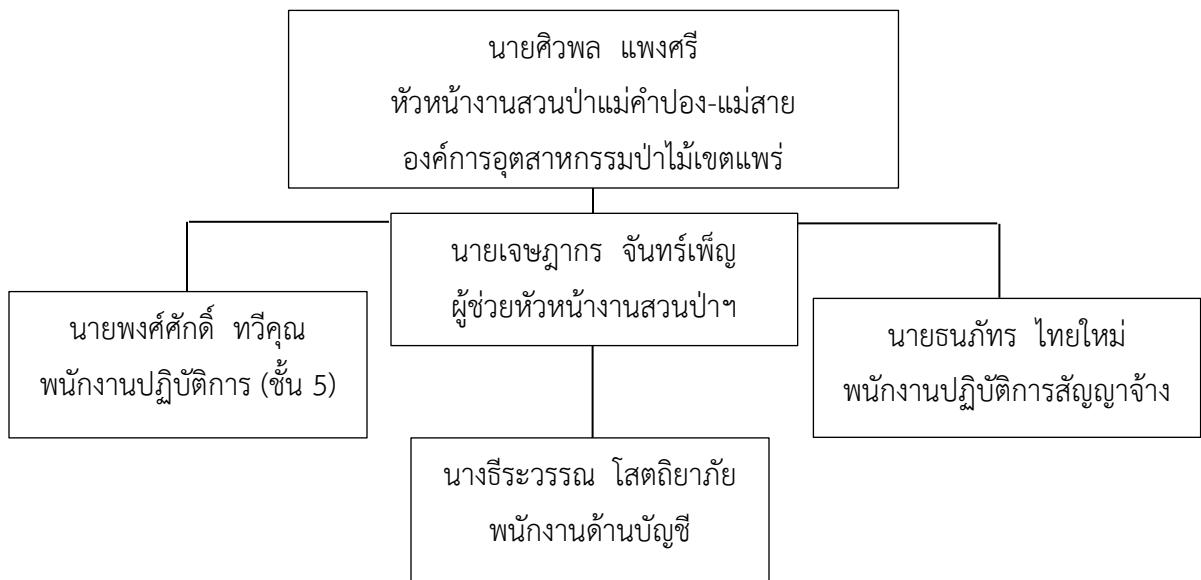
- ความยั่งยืนด้านเศรษฐกิจ
- ความยั่งยืนด้านสังคม
- ความยั่งยืนด้านสิ่งแวดล้อม



### วัตถุประสงค์ในการจัดการสวนป่าอย่างยั่งยืน

- รักษาสภาพสิ่งแวดล้อมในสวนป่า
- ส่งเสริมความหลากหลายทางชีวภาพในพื้นที่อนุรักษ์ของสวนป่า
- พัฒนาคุณภาพธรรมชาติในสวนป่า
- อนุรักษ์แหล่งที่อยู่อาศัยของพืชและสัตว์หายากที่ใกล้สูญพันธุ์และถูกคุกคาม
- ส่งเสริมสถานภาพด้านสังคม คุณภาพชีวิตที่ดีของชุมชนท้องถิ่น
- สนับสนุนประสิทธิภาพของการใช้ประโยชน์สูงสุดของผลผลิตไม้จากสวนป่า

### อัตรากำลังการบริหารจัดการงานสวนป่าแม่คำปอง-แม่สาย





## แผนการปฏิบัติงานประจำปี 2564

ลำดับที่	แผนงาน/โครงการ	รายละเอียด/กิจกรรม	ตัวชี้วัด	ปริมาณงาน
1	แผนการจัดการด้านเศรษฐกิจ	<ul style="list-style-type: none"> <li>- แผนการทำไม้สักสวนป่า               <ul style="list-style-type: none"> <li>- จำนวนเนื้อที่</li> <li>- ปริมาตร</li> </ul> </li> <li>- แผนการจำหน่ายไม้               <ul style="list-style-type: none"> <li>- ปริมาตร</li> <li>- เป้าหมาย (รายได้)</li> </ul> </li> <li>- แผนการดำเนินงานด้านสวนป่า               <ul style="list-style-type: none"> <li>- การปลูกสร้างสวนป่า</li> <li>- การบำรุงดูแลสวนป่าแปลงเก่า</li> </ul> </li> <li>- ความเพิ่มพูนของเนื้อไม้</li> <li>- การลักลอบตัดไม้และการบุกรุกพื้นที่สวนป่า</li> </ul>	<ul style="list-style-type: none"> <li>พื้นที่ทำไม้ (ไร่)</li> <li>ปริมาตร (ลบ.ม.)</li> <li>ปริมาตร (ลบ.ม.)</li> <li>รายได้ (ล้านบาท)</li> <li>พื้นที่ปลูกใหม่ (ไร่)</li> <li>พื้นที่ดูแลรักษา</li> <li>ลบ.ม./ไร่/ปี</li> <li>จำนวนต้นไม้ที่ถูกลักลอบและขนาดพื้นที่ที่ถูกบุกรุก</li> </ul>	<ul style="list-style-type: none"> <li>168</li> <li>1,300</li> <li>1,300</li> <li>11.00</li> <li>168</li> <li>3,382.20</li> <li>0.41</li> <li>-</li> </ul>
2	แผนการจัดการด้านสังคม - สิทธิของคนงาน  - สิทธิของชุมชนท้องถิ่น	<ul style="list-style-type: none"> <li>- ค้ำประกันความปลอดภัยการทำงาน</li> <li>- สวัสดิการพื้นฐาน (อุปกรณ์ความปลอดภัย, ยา ฯลฯ)</li> <li>- การอบรมพัฒนาประสิทธิภาพ</li> <li>- การใช้ประโยชน์ทรัพยากรในพื้นที่</li> <li>- กิจกรรมมวลชนสัมพันธ์</li> <li>- การจ้างแรงงานในท้องถิ่น</li> <li>- รับฟังความคิดเห็น แก้ไขข้อขัดแย้ง</li> <li>- การค้นหา Stakeholder</li> </ul>	<ul style="list-style-type: none"> <li>กรมธรรม์อุบัติเหตุ</li> <li>รายการสวัสดิการ</li> <li>จำนวนคน</li> <li>ข้อตกลงชุมชน</li> <li>จำนวนครั้ง</li> <li>จำนวนคน</li> <li>จำนวนครั้ง</li> <li>จำนวนผู้มีส่วนได้ส่วนเสีย</li> </ul>	<ul style="list-style-type: none"> <li>1</li> <li>3</li> <li>40</li> <li>5</li> <li>12</li> <li>40</li> <li>12</li> <li>1</li> </ul>
3	แผนการจัดการด้านสิ่งแวดล้อม	<ul style="list-style-type: none"> <li>- ตรวจสอบสภาพดิน</li> <li>- ตรวจสอบคุณภาพน้ำ</li> <li>- ตรวจสอบการใช้ปุ๋ยและสารเคมี</li> <li>- การเกิดไฟไหม้ในพื้นที่สวนป่า</li> <li>- ต้นไม้อนุรักษ์</li> <li>- ผลกระทบก่อน/หลังการทำไม้และการปลูกเสริมฯ</li> <li>- พื้นที่อนุรักษ์</li> </ul>	<ul style="list-style-type: none"> <li>ปริมาณสารอาหารในดิน</li> <li>คุณภาพน้ำ</li> <li>ปริมาณ</li> <li>แนวทางการลดการใช้</li> <li>ความเสียหาย</li> <li>จำนวนครั้ง</li> <li>จำนวนไม้อนุรักษ์</li> <li>สภาพการเปลี่ยนแปลงก่อน/หลังดำเนินกิจกรรม</li> <li>ระดับความเสียหาย</li> </ul>	



การตรวจติดตาม (Monitoring) งานสวนป่าแม่คำปอง-แม่สาย ประจำปี 2564

ด้าน	เรื่อง	ตัวชี้วัด	วิธีการ	เวลาที่ติดตาม	ผู้รับผิดชอบ
สิ่งแวดล้อม	1. การตรวจสอบสภาพดิน - พื้นที่ปลูกเสริม - พื้นที่แปลงทำไม้	-ปริมาณสารอาหารในดิน	ส่งตัวอย่างดิน ให้สถานีพัฒนาที่ดินเขต 6 ทำการตรวจสอบดิน	ก่อนและหลัง ทำกิจกรรม	ผู้ช่วยด้านสวนป่า
	2. การตรวจสอบติดตามน้ำ - ลำห้วยแม่คำปอง	- คุณภาพของน้ำ	ตรวจสอบโดยใช้ชุดทดสอบน้ำ	ปีละ 1 ครั้ง	ผู้ช่วยด้านสวนป่า
	3. ตรวจสอบการใช้ปุ๋ยและสารเคมี	-ปริมาณ -แนวทางการลดการใช้ -แผนการลดการใช้	1.ลดการใช้ปุ๋ยและสารเคมี 2.เพิ่มอินทรีย์วัตถุ ปุ๋ยคอก บำรุงดินในพื้นที่ปลูกสัก 3.ตรวจสอบการใช้ปุ๋ยและสารเคมีในพื้นที่สวนป่า	ปีละครั้ง (พ.ค. - ธ.ค.)	ผู้ช่วยด้านสวนป่า
	4. ตรวจสอบการเกิดไฟไหม้ในพื้นที่สวนป่า	-จำนวนวันที่เกิดไฟป่า -ขนาดของพื้นที่ที่ถูกไฟไหม้ -มูลค่าความเสียหาย	1. จัดชุดปฏิบัติการดับไฟป่าพร้อมยานพาหนะและอุปกรณ์การดับไฟ 2. ติดป้ายรณรงค์การป้องกันการป้องกันไฟป่า 3. ประชุมชี้แจงประชาสัมพันธ์ขอความร่วมมือกับชุมชนในการป้องกันไฟป่า	พ.ย.-ธ.ค.และ ม.ค.-พ.ค.	ผู้ช่วยด้านสวนป่า
	5. การตรวจสอบต้นไม้อนุรักษ์ ( Eternity trees )	- จำนวนต้นไม้อนุรักษ์ตามหลักเกณฑ์ - ระดับความเสียหายที่เกิดขึ้น	1.ประชาสัมพันธ์ให้ชุมชนรับทราบ/ติดป้ายสื่อความหมาย 2. แสดงตำแหน่งของต้นไม้อนุรักษ์ลงในแผนที่ของสวนป่า 3. จัดชุดพนักงานเจ้าหน้าที่ตรวจสอบติดตามต้นไม้อนุรักษ์ และรายงานผลการตรวจสอบประจำปีตามแบบฟอร์มที่กำหนด	เดือนละ 1 ครั้ง	ผู้ช่วยด้านสวนป่า
	6. การตรวจสอบผลกระทบก่อน/หลัง การทำไม้และการปลูกเสริมฯ	- สภาพการเปลี่ยนแปลงก่อน/หลัง ดำเนินกิจกรรมฯ	4. จัดเจ้าหน้าที่ตรวจสอบสภาพพื้นที่ก่อน/หลังดำเนินการทำไม้และการปลูกเสริม รอบตัดพื้นที่ 2	ก่อน/หลังดำเนิน กิจกรรม 1 เดือน	ผู้ช่วยด้านสวนป่า
	7. ตรวจสอบพื้นที่อนุรักษ์ในพื้นที่สวนป่า	- ระดับความเสียหายตามหลักเกณฑ์ ที่กำหนด - แนวทางการแก้ไข	1.จัดชุดเจ้าหน้าที่ตรวจสอบติดตามพื้นที่อนุรักษ์ของสวนป่ารวมทั้งพื้นที่ที่มีคุณค่าสูง ด้านการอนุรักษ์ (HCV) รายงานผลการตรวจสอบตามแบบฟอร์มที่กำหนด 2. ประชาสัมพันธ์ขอความร่วมมือจากชุมชนในการป้องกันความเสียหายที่อาจเกิดจาก การเข้าไปใช้ประโยชน์ในพื้นที่สวนป่า	เดือนละ 1 ครั้ง	ผู้ช่วยด้านสวนป่า

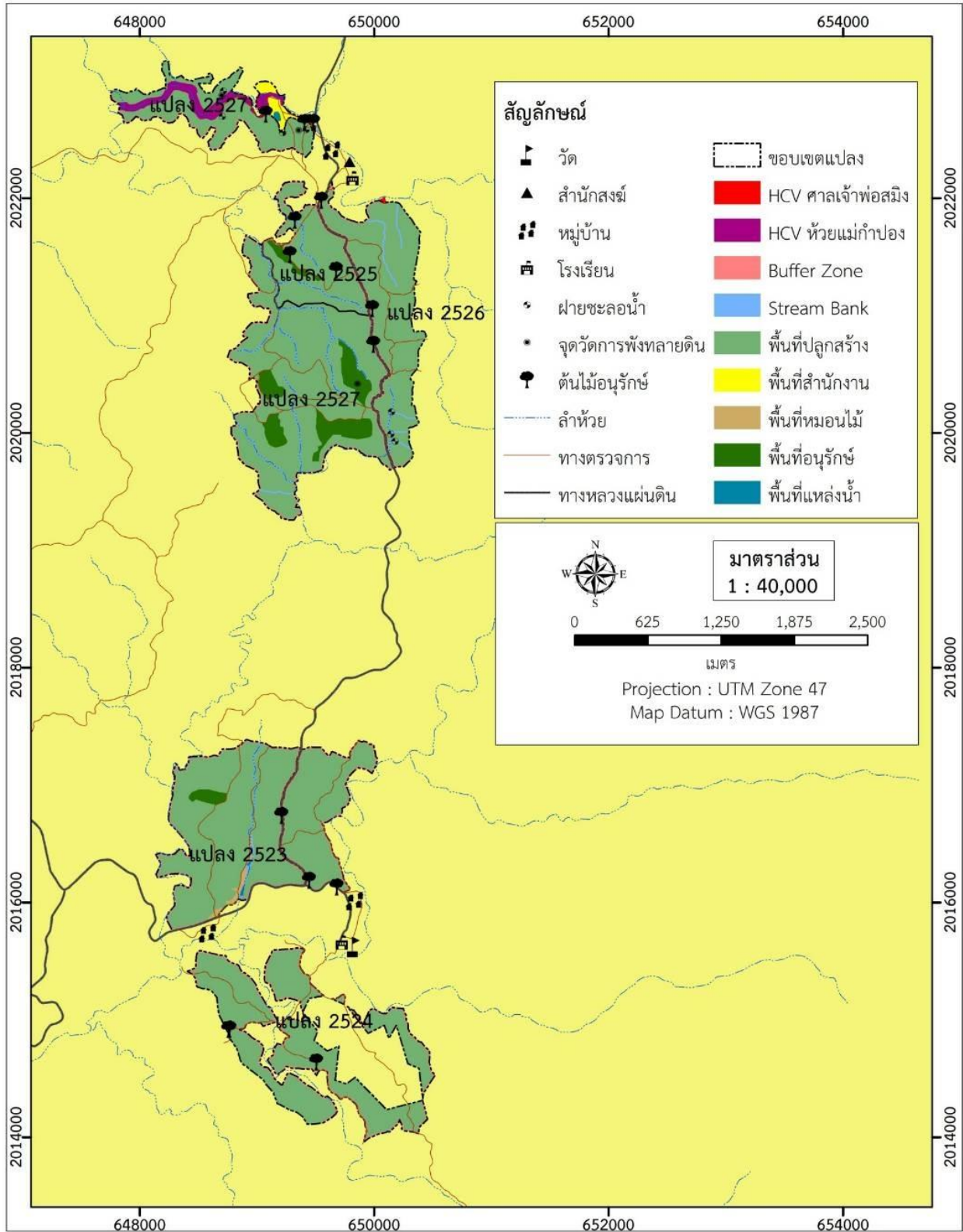


ด้าน	เรื่อง	ตัวชี้วัด	วิธีการ	เวลาที่ติดตาม	ผู้รับผิดชอบ
เศรษฐกิจ	1. ผลประกอบการทำไม้	- ต้นทุนการผลิต - ผลการผลิตไม้สักท่อน	1. ตรวจสอบค่าใช้จ่ายในการดำเนินการทำไม้และจัดทำรายงานประจำเดือน 2. ตรวจสอบติดตามผลการทำไม้และจัดทำรายงานประจำเดือน 3. จัดทำรายงานสรุปผลการดำเนินงานประจำปี	ม.ค.-ธ.ค.	พนักงานบัญชี เจ้าหน้าที่ สนง. หัวหน้างานฯ
	2. ผลการจำหน่ายไม้สักท่อน	- รายได้จากจำหน่ายไม้ - การออกใบกำกับไม้ให้ลูกค้า	1. เก็บรวบรวมสถิติและจัดทำรายงานผลการจำหน่ายไม้ 2. จัดทำสรุปผลการดำเนินงานประจำปี	ม.ค.-ธ.ค.	เจ้าหน้าที่ สนง. หัวหน้างานฯ
	3. ปริมาณความเพิ่มพูนรายรายปี (AYI)	- ปริมาณความเพิ่มพูนรายปี	1. จัดเจ้าหน้าที่สำรวจปริมาณความเพิ่มพูนเนื้อไม้ตามวิธีการที่กำหนด สรุปและจัดทำ รายงานผลการสำรวจ 3. นำผลการสำรวจมาจัดทำแผนการจัดการสวนป่า	ทุก 3 ปี	ผู้ช่วยด้านสวนป่า
	4. การตรวจสอบการลักลอบตัดไม้และการ บุกรุกพื้นที่สวนป่า	- จำนวนต้นไม้ที่ถูกลักลอบตัดและ ขนาดของพื้นที่ที่ถูกบุกรุก - ผลการดำเนินคดีตามกฎหมาย	1. จัดชุดเจ้าหน้าที่ตรวจตราป้องกันการลักลอบตัดไม้และการบุกรุกพื้นที่สวนป่า และรายงานผลการตรวจตราป้องกันฯ 2. หากพบผู้กระทำผิด ให้เจ้าหน้าที่ตรวจยึด จับกุมผู้กระทำความผิดข้อหาลักลอบ ตัดไม้หรือบุกรุกพื้นที่สวนป่าฯ จัดส่งดำเนินคดีตามกฎหมาย และจัดทำรายงานผล การดำเนินคดี	ม.ค.-ธ.ค.	ผู้ช่วยด้านสวนป่า
	5. การทำไม้และการดำเนินงานด้านสวนป่า	- พื้นที่ทำไม้ปริมาณ - พื้นที่ปลูกใหม่	1. ตรวจสอบดำเนินการตามแผนงานประจำปี 2. จัดทำสรุปผลการดำเนินงานประจำปี	ม.ค.-ธ.ค.	ผู้ช่วยและพนักงาน
ด้าน	เรื่อง	ตัวชี้วัด	วิธีการ	เวลาที่ติดตาม	ผู้รับผิดชอบ
สังคม	1. Stakeholder	- Stakeholder list update	- การค้นหา Stakeholder / ความเปลี่ยนแปลงของ Stake	ปีละ 1 ครั้ง	ผู้ช่วยด้านสวนป่า
	2. สร้างความสัมพันธ์กับชุมชน	- ผลการเข้าร่วมกิจกรรม	- รายงานของ CRO	ม.ค.-ธ.ค.	ตามคำสั่งแต่งตั้ง
	3. การเกิดอุบัติเหตุในการปฏิบัติงาน	- จำนวนครั้ง - ความรุนแรง (ตามค่าทดแทน) - สาเหตุ	- การตรวจสอบจากหัวหน้างาน - การทำเรื่องค่าชดเชยโดยคนงาน - การเบิกจ่ายยา	ม.ค.-ธ.ค.	ผู้ช่วยด้านทำไม้
	4. การใช้ประโยชน์ทรัพยากรในพื้นที่สวนป่า				
	4.1 หาของป่า	- ชนิด - ปริมาณ (ก.ก.) - มูลค่าผลผลิต (รายได้)	- จัดเจ้าหน้าที่สำรวจผลการเก็บหาของป่าและการใช้ประโยชน์พื้นที่สวนป่า โดยการ สุ่มสำรวจด้วยวิธีการสอบถาม สัมภาษณ์ชุมชนรอบสวนป่าและจัดทำรายงานสรุปผล การสำรวจ	ปีละ 1 ครั้ง	ผู้ช่วยด้านสวนป่า
4.2 วนเกษตร	พื้นที่ (ไร่)	- แจ้งการขอเข้าทำวนเกษตร - ตรวจสอบพื้นที่ - อนุญาตตามหลักเกณฑ์	มี.ค. - ธ.ค.	ผู้ช่วยด้านสวนป่า	
5. ระบบการแก้ไขข้อขัดแย้ง	- จำนวนข้อขัดแย้ง - ระดับความรุนแรงข้อขัดแย้ง - ผลของการแก้ไขข้อขัดแย้ง	- จัดผู้รับความคิดเห็นไว้ที่ทำการผู้นำชุมชน - การรับเรื่องร้องเรียนและแนวทางการแก้ไขข้อขัดแย้ง	ม.ค.-ธ.ค.	ตามคำสั่งแต่งตั้ง	





แผนที่แสดงพื้นที่สวนป่าแม่คำปอง-แม่สาย เนื้อที่ 4215.182 ไร่  
งานสวนป่าแม่คำปอง-แม่สาย องค์การอุตสาหกรรมป่าไม้เขตแพร่



แผนที่แสดงพื้นที่ของงานสวนป่าแม่คำปอง-แม่สาย ประจำปี 2564



การดำเนินงานการจัดการสวนป่าอย่างยั่งยืนของงานสวนป่าแม่คำปอง-แม่สาย

1. ด้านเศรษฐกิจ

- พื้นที่ให้ผลผลิตทั้งหมด 3,550.201 ไร่
- ความเพิ่มพูนเฉลี่ย (AYI) 0.41 ลบ.ม./ไร่/ปี

\* ข้อมูลดังกล่าว ได้จากการสำรวจปริมาณกำลังผลิตของสวนป่าแม่คำปอง-แม่สาย ประจำปี 2558

การทำไม้ประจำปี 2564

- แปลง 2527 ตอนที่ 2 เนื้อที่ 168.00 ไร่ ปริมาตร 1,300 ลบ.ม.



\* การทำไม้ของสวนป่าแม่คำปอง-แม่สายไม่เกินปริมาณความเพิ่มพูนทั้งปี เพื่อให้เกิดการฟื้นตัวของป่า และทำการปลูกเสริมรอบตัดพื้นที่ 2 หลังการทำไม้เสร็จพร้อมทั้งส่งเสริมให้มีการใช้ผลผลิตสวนป่าให้เกิดประโยชน์สูงสุด



แผนการทำไม้ของงานสวนป่าแม่คำปอง-แม่สาย ประจำปี 2564-2568

ปีที่ดำเนินการ	แปลงปี	เนื้อที่ (ไร่)	ปริมาตร (ลบ.ม.)	วิธีการตัดสาง
2564	2527	168	1,300	Selection thinning
2565	2527	168	900	Selection thinning
2566	2527	209	1,000	Selection thinning
2567	2527	209	1,000	Selection thinning
2568	2527	207	900	Selection thinning





### การปลูกสร้างสวนป่า ประจำปี 2564

- สวนป่าดำเนินการปลูกเสริมรอบตัดพื้นที่ 2 ในพื้นที่ดังนี้
    1. แปลงปี 2564/2527 (โครงการ 2) เนื้อที่ 168 ไร่
- รวมพื้นที่ทั้งหมด 168 ไร่ พร้อมทั้งบำรุงดูแลตามแผนการดำเนินงานจัดการสวนป่าสักแปลงปลูกเสริมรอบตัดพื้นที่ 2
- ดำเนินการบำรุงดูแลสวนป่าไม้สัก และป้องกันการลักลอบขโมยไม้ในพื้นที่สวนป่าแม่คำปอง-แม่สาย

### การดำเนินงานปลูกเสริมรอบตัดพื้นที่ 2 ของงานสวนป่าแม่คำปอง-แม่สาย

แปลงปี	ตอนที่	โครงการ	เนื้อที่ ทั้งหมด (ไร่)	ปลูกเสริม(รอบตัดพื้นที่ 2)	
				ปีที่ปลูกเสริม	พื้นที่ให้ผลผลิต (ไร่)
2523	2	3	241	2553/2523	225
2523	3	3	234	2555/2523	202
2523	4	3	344	2556/2523	311
2524	1	3	295	2557/2524	269
2524	2	3	225	2558/2524	201
2524	3	3	85	2559/2524	75
2524	4	2	96	2559/2524	81
2525	1	2	171	2559/2525	139
2525	2	2	166	2560/2525	134
2526	1	2	196	2560/2526	172
2526	2	2	161	2561/2526	152
2526	3	2	196	2562/2526	178
2527	1	2	169	2563/2527	151
2527	1	2	168	2564/2527	145
<b>รวม</b>			<b>2,747</b>	<b>รวม</b>	<b>2,435</b>



## 2. ด้านสิ่งแวดล้อม

พื้นที่สวนป่าแม่ค้ำปอง-แม่สาย มีลักษณะเป็นที่ราบเชิงเขา สูงจากระดับน้ำทะเลปานกลาง 300-450 เมตร สภาพป่าทั่วไปเป็นป่าเบญจพรรณและเต็งรัง มีพรรณไม้ตามธรรมชาติที่สำคัญ ได้แก่ สัก แดง ประดู่ป่า เต็ง ยางพลวง ฯลฯ ทรัพยากรสัตว์ป่าที่พบสัตว์เลื้อยลูกด้วยนม ได้แก่ หูท้องขาว กระรอก กระแต สัตว์เลื้อยคลาน ได้แก่ ตะกวด เต่าเหลือง และงูชนิดต่างๆ สัตว์ครึ่งบกครึ่งน้ำ ได้แก่ กบนา เขียดจิก คางคกบ้าน สัตว์ปีก ได้แก่ ไก่ป่า นกกางเขนดง นกแซงแซว นกปรอท นกกระปูด และนกเขา เป็นต้น

สวนป่าฯ ได้กำหนดพื้นที่อนุรักษ์รวมกันทั้งสิ้น 560.35 ไร่ คิดเป็น 13.29% ของเนื้อที่สวนป่าทั้งหมด (4,215.18 ไร่) โดยแบ่งพื้นที่อนุรักษ์ ออกเป็นแต่ละประเภท ดังนี้

1. พื้นที่สองฝั่งลำห้วย (Stream Bank)	เนื้อที่	101.48 ไร่
2. พื้นที่แนวกันชน (Buffer Zone)	เนื้อที่	273.65 ไร่
3. พื้นที่ป่ากึ่งธรรมชาติ	เนื้อที่	185.22 ไร่
4. พื้นที่ที่มีคุณค่าสูงด้านการอนุรักษ์ (HCV)	เนื้อที่	45.08 ไร่

สรุปผลการสำรวจความหลากหลายทางชีวภาพ งานสวนป่าแม่ค้ำปอง-แม่สาย โดย ศูนย์วิจัยป่าไม้ คณะวนศาสตร์ มหาวิทยาลัยเกษตรศาสตร์ 2558

ผลการตรวจสอบสถานภาพ (Status) ของพรรณพืชและสัตว์ป่า ตามผลการสำรวจความหลากหลายทางชีวภาพในพื้นที่สวนป่าแม่ค้ำปอง-แม่สาย (สำรวจโดย ศูนย์วิจัยป่าไม้ คณะวนศาสตร์ มหาวิทยาลัยเกษตรศาสตร์ บางเขน, 2558) สรุปได้ดังนี้

### 1. ความหลากหลายและสถานภาพของพรรณพืช (Plant Status)

จากการสำรวจความหลากหลายทางชีวภาพของพรรณพืชภายในพื้นที่ เพื่อการอนุรักษ์ของสวนป่าแม่ค้ำปอง-แม่สาย จังหวัดแพร่ พบพรรณไม้จำนวน 78 ชนิด 70 สกุล 35 วงศ์ สำหรับสถานภาพ (Status) ของพรรณไม้ที่สำรวจในครั้งนี้ ไม่พบพันธุ์ไม้ที่มีสถานภาพถูกคุกคาม (Threatened status) ตามการจัดของ ONEP (2006) และ IUCN (2010) ส่วนพันธุ์ไม้หายาก พันธุ์ไม้ใกล้สูญพันธุ์ และพันธุ์ไม้เฉพาะถิ่นก็ไม่พบด้วยเช่นกัน แต่พบพืชต่างถิ่นและชนิดรุกราน 2 ชนิด

### 2. ความหลากหลายและสถานภาพของสัตว์ป่า (Wildlife Status)

จากการสำรวจความหลากหลายทางชีวภาพของสัตว์ป่าภายในพื้นที่ เพื่อการอนุรักษ์ของสวนป่าแม่ค้ำปอง-แม่สาย จังหวัดแพร่ ผลการสำรวจรวมทั้งหมดพบ 47 วงศ์ 81 สกุล 95 ชนิด สัตว์เลื้อยลูกด้วยนม พบจำนวน 17 วงศ์ 25 สกุล 26 ชนิด สัตว์เลื้อยคลาน พบจำนวน 5 วงศ์ 16 สกุล 19 ชนิด สัตว์สะเทินน้ำสะเทินบก พบจำนวน 5 วงศ์ 11 สกุล 15 ชนิด และนกพบจำนวน 20 วงศ์ 29 สกุล 37 ชนิด



## สถานภาพของพรรณพืชและสัตว์ป่า

### (1) สถานภาพพรรณพืช

การตรวจสอบสถานภาพ (status) จากการรวบรวมและสำรวจพันธุ์ไม้บริเวณพื้นที่ เพื่อการอนุรักษ์ของสวนป่าแห่งนี้ ทั้งในแปลงตัวอย่างและการเดินสำรวจนอกแปลงตัวอย่าง รวมทั้งพื้นที่เพื่ออนุรักษ์บริเวณอื่นๆอีกด้วย พบ 78 ชนิด 70 สกุล 35 วงศ์ ซึ่งจากการสำรวจครั้งนี้ ไม่พบชนิดพันธุ์ไม้ที่ถูกจัดอยู่ในกลุ่มสถานภาพที่ถูคุกคาม (Threatened status) ตามการจัดของสำนักงานนโยบายและแผนทรัพยากรธรรมชาติและสิ่งแวดล้อม (Office of National and Environment Policy, ONEP, 2006) และสหภาพนานาชาติเพื่อการอนุรักษ์ธรรมชาติและทรัพยากรธรรมชาติ (International Union for Conservation Nature and Natural Resources, IUCN, 2010)

สำหรับพันธุ์ไม้หายาก พันธุ์ไม้ใกล้สูญพันธุ์ และพันธุ์ไม้เฉพาะถิ่นไม่พบในพื้นที่เพื่ออนุรักษ์แห่งนี้เช่นกัน แต่พบพันธุ์ไม้ต่างถิ่น (Exotic species) ขึ้นปะปนตามแนวขอบป่าเหล่านี้ พันธุ์ไม้ที่พบ ได้แก่ สาบเสือ (*Chromolaena odorata* (L.) R.M.King) และหญ้าคา (*Imperata cylindrica* Beauv.) ซึ่งทั้ง 2 ชนิดนี้ยังเป็นชนิดรุกราน (Invasive species) อีกด้วย ซึ่งในพื้นที่สวนป่าแม่คำปอง-แม่สาย อยู่ในระดับที่ไม่รุนแรง

### (2) สถานภาพของสัตว์ป่า

เมื่อพิจารณาสถานภาพทางการอนุรักษ์สัตว์ป่าที่สำรวจพบ (105 ชนิด) พบชนิดพรรณสัตว์ป่าที่ถูกจัดอยู่ในกลุ่มสถานภาพที่ถูคุกคาม (threatened status) ตามการจัดสถานภาพของ IUCN (2014) และตามการจัดสถานภาพของสำนักนโยบายและแผนทรัพยากรธรรมชาติและสิ่งแวดล้อม (สผ.) พ.ศ. 2548 โดยชนิดพรรณสัตว์ป่าส่วนใหญ่ถูกจัดอยู่ในกลุ่มที่มีสถานภาพเป็นกังวลน้อยที่สุด (Least concern) และตามอนุสัญญาว่าด้วยการค้าระหว่างประเทศซึ่งชนิดพันธุ์สัตว์ป่าที่ใกล้สูญพันธุ์ พ.ศ. 2556 (Convention on International Trade in Endangered Species of Wild Fauna and Flora : CITES) โดยมีรายละเอียดสถานภาพแต่ละกลุ่ม ดังนี้

### สัตว์เสี่ยงลูกด้วยนม

- 1) สถานภาพของสำนักนโยบายและแผนทรัพยากรธรรมชาติและสิ่งแวดล้อม พ.ศ. 2548
  - มีข้อมูลไม่เพียงพอ 1 ชนิด คือ ค้างคาวขอบหูขาวกลาง (*Cynopterus sphinx*)
- 2) สถานภาพของ IUCN (2014)
  - สถานภาพเป็นกังวลน้อย 29 ชนิด ได้แก่ หมาจิ้งจอก (*Canis aureus*) เก้ง (*Muntiacus muntjak*) บ่าง (*Galeopterus variegates*) แมวดาว (*Prionailurus bengalensis*) กระต่ายป่า (*Lepus peguensis*) เป็นต้น
- 3) สถานภาพของ CITES (2013)
  - สถานภาพในบัญชีหมายเลข 1 พบ 1 ชนิด ได้แก่ แมวดาว (*Prionailurus bengalensis*)
  - สถานภาพในบัญชีหมายเลข 3 พบ 3 ชนิด ได้แก่ หมาจิ้งจอก (*Canis aureus*) พังพอนธรรมดา (*Herpestes javanicus*) และอีเห็นธรรมดา (*Arctogalidia trivigrata*)



### สัตว์เลื้อยคลาน

- 1) สถานภาพของสำนักนโยบายและแผนทรัพยากรธรรมชาติและสิ่งแวดล้อม พ.ศ. 2548
  - สถานภาพใกล้สูญคุกคาม 1 ชนิด คือ ตะกวด (*Varanus bengalensis*)
  - สถานภาพเป็นกังวลน้อย 9 ชนิด ได้แก่ งูสิง (*Ptyas korros*) งูเห่า (*Naja siamensis*) จิ้งจกดินลายจุด (*Dixonius siamensis*) งูหลาม (*Python bivittatus*) จิ้งเหลนบ้าน (*Eutropis multifasciata*) เป็นต้น
- 2) สถานภาพของ IUCN (2014)
  - มีแนวโน้มใกล้สูญพันธุ์ 3 ชนิด คือ งูเห่า (*Naja siamensis*) งูจงอาง (*Ophiophagus Hannah*) และงูหลาม (*Python bivittatus*)
  - มีแนวโน้มใกล้สูญคุกคาม 2 ชนิด คือ อึ่งเผ้า (*Glyphoglossus molossus*) และ อึ่งอ่างก้นขีด (*Kaloula mediolineata*)
  - สถานภาพเป็นกังวลน้อย 1 ชนิด คือ ตะกวด (*Varanus bengalensis*)
- 3) สถานภาพของ CITES (2013)
  - สถานภาพในบัญชีหมายเลข 1 พบ 1 ชนิด ได้แก่ ตะกวด (*Varanus bengalensis*)
  - สถานภาพในบัญชีหมายเลข 2 พบ 4 ชนิด เช่น งูเห่า (*Naja siamensis*) และงูจงอาง (*Ophiophagus Hannah*) เป็นต้น

### สัตว์สะเทินน้ำสะเทินบก

- 1) สถานภาพของสำนักนโยบายและแผนทรัพยากรธรรมชาติและสิ่งแวดล้อม พ.ศ. 2548
  - สถานภาพใกล้สูญคุกคาม 7 ชนิด คือ แย้ (*Leiolepis belliana*) ตะกวด (*Varanus bengalensis*) กบหลังไพล (*Rana lateralis*) เขียดหลังขีด (*Hylaranala terimaculata*) อึ่งลาย (*Calluella guttulata*) เป็นต้น
  - สถานภาพเป็นกังวลน้อย 10 ชนิด ได้แก่ คางคกบ้าน (*Duttaphrynus melanostictus*) กบนา (*Hoplobatrachus rugulosus*) กบอ่องเล็ก (*Rana nigrovittata*) เขียดจระนา (*Occidozyga lima*) อึ่งแม่หนาว (*Microhyla berdmorei*) เป็นต้น
  - มีข้อมูลไม่เพียงพอ 1 ชนิด คือ กบหนอง (*Fejervarya limnocharis*)
- 2) สถานภาพของ IUCN (2014)
  - สถานภาพเป็นกังวลน้อย 8 ชนิด คือ คางคกบ้าน (*Duttaphrynus melanostictus*) กบหนอง (*Fejervarya limnocharis*) กบนา (*Hoplobatrachus rugulosus*) กบหลังไพล (*Rana lateralis*) กบอ่องเล็ก (*Rana nigrovittata*) เป็นต้น
- 3) สถานภาพของ CITES (2013) ไม่พบการจัดสถานภาพ



## นกป่า

- 1) สถานภาพของสำนักนโยบายและแผนทรัพยากรธรรมชาติและสิ่งแวดล้อม พ.ศ. 2548
  - ไม่พบการจัดสถานภาพตาม สผ.
- 2) สถานภาพของ IUCN (2014)
  - สถานภาพเป็นกังวลน้อย 48 ชนิด ได้แก่ นกแอ่นพง (*Artamus fuscus*) นกพญาไฟตะโพกสีน้ำตาล (*Pericrocotus cantonensis*) นกเขียวก้านทองปีกสีฟ้า (*Chloropsis cochinchinensis*) นกกระจับคอตา (*Orthotomus atrogularis*) นกพิราบ (*Columba livia*) เป็นต้น
- 3) สถานภาพของ CITES (2013)
  - สถานภาพในบัญชีหมายเลข 1 พบ 1 ชนิด ได้แก่ เหยี่ยวเพริกริน (*Falco peregrinus*)
  - สถานภาพในบัญชีหมายเลข 2 พบ 4 ชนิด เช่น นกแสก (*Tyto alba*) และนกเค้าโมง (*Glauucidium cuculoides*) เป็นต้น

## พื้นที่ที่มีคุณค่าสูงด้านการอนุรักษ์ (HCV)

หมายถึง คุณค่าของสิ่งมีชีวิต คุณค่าด้านนิเวศวิทยา คุณค่าด้านวัฒนธรรมและสังคม ที่ได้รับการพิจารณาว่ามีความโดดเด่นสำคัญมาก ทั้งในระดับนานาชาติ ระดับภูมิภาคหรือในระดับโลก ซึ่งคุณค่าเพื่อการอนุรักษ์อย่างสูงนี้ จำเป็นอย่างยิ่งต้องได้รับการคุ้มครอง รวมถึงต้องสร้างมาตรการหรือแผนเพื่อการจัดการและติดตามเพื่อให้แน่ใจสิ่งที่ได้รับการพิจารณาให้อยู่ในสถานภาพ HCV นั้นยังคงอยู่หรือได้รับการพัฒนาไปในทิศทางที่ดียิ่งขึ้น

จากการสำรวจ และลงความเห็นกับชุมชนในการกำหนดพื้นที่ HCV ในพื้นที่สวนป่าแม่คำปอง-แม่สาย ได้แบ่ง พื้นที่ HCV แต่ละประเภทความสำคัญ ดังนี้

1. HCV 1.2 Threatened or endangered species : สัตว์ที่ใกล้สูญพันธุ์ ได้แก่ ภูเขา งูจงอาง และงูหลาม สัตว์ใกล้ถูกคุกคาม ได้แก่ อีอังกั่นขีด อีง่า และเขียดหลังขีด
2. HCV 1.3 Endermic species : หมูป่า ไก่ป่า ตุ่น ตะกวด และอีเห็น
3. HCV 5 Basic need of local communities: ลำห้วยแม่คำปอง พื้นที่ 44.59 ไร่
4. HCV 6 Cultural identity of local communities: ศาลเจ้าพ่อสมิง พื้นที่ 0.49 ไร่

**การจัดการและการตรวจติดตาม** ทางงานสวนป่าแม่คำปอง-แม่สาย ได้จัดชุดสำรวจและดูแลพื้นที่ HCV โดยการบันทึกลงในแบบบันทึกตรวจติดตามพื้นที่ HCV เมื่อพบความเสียหายหรือมีแนวโน้มที่จะเกิดความเสียหายต่อพื้นที่ เพื่อนำไปสู่แนวทางการป้องกันและแก้ไขต่อไป

**ผลการตรวจติดตาม** จากการสำรวจตรวจติดตามไม่พบความเสียหายและผลกระทบจากการประกอบกิจกรรมของทางงานสวนป่าแม่คำปอง-แม่สาย และจากปัจจัยภายนอก ต่อพื้นที่ HCV คือ ศาลเจ้าพ่อสมิง แต่อย่างไรก็ตาม มีแนวโน้มของไฟป่าในช่วงฤดูแล้ง งานสวนป่าฯ จึงได้ทำการป้องกันไฟป่า โดยการทำแนวกันไฟและตรวจตราป้องกันพื้นที่ดังกล่าวเพิ่มขึ้น





### การสำรวจผลกระทบทางสิ่งแวดล้อม (SITE INSPECTION) ก่อนการปฏิบัติงานด้านต่างๆ

การสำรวจผลกระทบทางสิ่งแวดล้อม หรือ Site Inspection มีวัตถุประสงค์เพื่อสำรวจความเสี่ยง แนวโน้ม และผลกระทบที่จะเกิดขึ้นต่อสิ่งแวดล้อมบริเวณพื้นที่ที่มีการดำเนินกิจกรรมด้านต่างๆของสวนป่า ได้แก่ การทำไม้ การปลูกสร้างสวนป่า และการสร้างถนนป่าไม้ ซึ่งงานสวนป่าแม่คำปอง-แม่สาย จะดำเนินการสำรวจผลกระทบทางสิ่งแวดล้อมทั้งก่อนและหลังการปฏิบัติงาน เพื่อหาแนวทางการป้องกันและตระหนักถึงผลกระทบที่จะเกิดขึ้นต่อสิ่งแวดล้อม

จากการสำรวจพื้นที่ด้วยเครื่องมือแบบการสำรวจ Site Inspection ในการดำเนินการด้านทำไม้ ด้านการปลูกสร้างสวนป่า และการสร้างถนนป่าไม้ สรุปได้ว่าไม่พบพืชพรรณและสัตว์ที่หายากหรือใกล้สูญพันธุ์ รวมทั้งพื้นที่ HCV บริเวณพื้นที่แปลงทำไม้ แปลงปลูกสร้างสวนป่า และทางงานสวนป่าแม่คำปอง-แม่สาย ได้กำหนดแนวทางการจัดการเพื่อป้องกันผลกระทบต่อสิ่งแวดล้อม พร้อมทั้งชี้แจงให้ผู้ปฏิบัติงานในพื้นที่ปฏิบัติตามแนวทาง ดังนี้

1. กำหนดแนวป้องกันรอบนอก (Buffer Zone)
2. ละเว้นการทำไม้บริเวณพื้นที่สองฝั่งลำห้วย (Stream Bank)
3. สร้างฝายดักตะกอนและชะลอความชุ่มชื้นบริเวณลำห้วยที่อยู่ในพื้นที่ทำไม้ รวมทั้งบริเวณใกล้พื้นที่ทำไม้
4. ละเว้นการทำไม้บริเวณสูงชันที่เสี่ยงต่อการพังทลายของดิน
5. งดเว้นการตัดถนนป่าไม้ใหม่ รวมทั้งระมัดระวังเมื่อจำเป็นต้องสร้างถนนป่าไม้





### 3. ด้านสังคม

ชุมชนรอบพื้นที่สวนป่าแม่คำปอง-แม่สาย ประกอบด้วย 2 ตำบล คือ ตำบลไผ่โทน ซึ่งเป็นที่ตั้งของสำนักงานสวนป่าแม่คำปอง-แม่สาย และตำบลบ้านเวียง ทั้งสองตำบลอยู่อำเภอร้องกวาง จังหวัดแพร่

\* จากการสำรวจ สอบถามผู้นำชุมชนรอบสวนป่าแม่คำปอง-แม่สาย ไม่พบว่ามีชุมชนพื้นเมืองหรือชนเผ่าใดๆ ที่เคยอาศัยอยู่ในบริเวณพื้นที่สวนป่าแม่คำปอง-แม่สาย พื้นที่รอบสวนป่าแม่คำปอง-แม่สาย



#### นโยบายของสวนป่าแม่คำปอง-แม่สายด้านสังคม

- พิจารณาจ้างแรงงานจากชุมชนท้องถิ่นใกล้ๆสวนป่าเป็นอันดับแรก และกำหนดค่าจ้างแรงงานด้วยความเป็นธรรม
- มีการฝึกอบรมให้ความรู้พนักงานสวนป่าและคนงาน
- ส่งเสริมอุปกรณ์และเครื่องมือด้านความปลอดภัยในการปฏิบัติงาน
- ส่งเสริมสวัสดิการและสวัสดิภาพให้กับคนงาน
- สนับสนุนด้านการศึกษาและศาสนา
- จำหน่ายไม้สักของสวนป่าประมาณ 30% ให้กับชุมชนท้องถิ่น
- สร้างโครงการความร่วมมือกับชุมชนท้องถิ่น
- ส่งเสริมด้านอุตสาหกรรมไม้ต่อเนื่อง
- มีระบบแก้ไขข้อขัดแย้งกับชุมชนท้องถิ่น
- มีพนักงานสร้างความสัมพันธ์กับชุมชนท้องถิ่น
- ส่งเสริมการมีส่วนร่วมของชุมชนในการจัดการสวนป่า





### แผนการจัดการสวนป่า ระยะยาว 5 ปี

ลำดับ	รายละเอียด	2564	2565	2566	2567	2568
1.	<b>ด้านเศรษฐกิจ</b>					
	- แผนการทำไม้ (ลบ.ม.)	1,300	900	1,000	1,000	900
	- แผนการปลูกเสริมฯ (ไร่)	168	168	168	209	209
2.	<b>ด้านสังคม</b>					
	- กรมธรรม์อุบัติเหตุ (ปีละ)	1	1	1	1	1
	- ตกกลับชุมชน (ครั้ง)	1	1	1	1	1
	- มวลชนสัมพันธ์ (ครั้ง)	12	12	12	12	12
	- การจ้างแรงงาน (%)	100	100	100	100	100
	- การอบรม (ครั้ง)	1	1	1	1	1
3.	<b>ด้านสิ่งแวดล้อม</b>					
	- พื้นที่ HCV 2 แห่ง (ครั้ง)	12	12	12	12	12
	- พื้นที่อนุรักษ์ (ไร่)	560	560	560	560	560
	- ต้นไม้อนุรักษ์ (ต้น)	15	15	15	15	15
	- สถานีวัดการพังทลายของดิน (ครั้ง)	3	3	3	3	3
	- Site Inspection (ครั้ง/ปี/กิจกรรม)	2	2	2	2	2

