



# เอกสารเผยแพร่ประชาสัมพันธ์ การจัดการสวนป่าอย่างยั่งยืน

Forest Stewardship Council (FSC)

## งานสวนป่าแม่พริก-แม่สะเลียม

องค์การอุตสาหกรรมป่าไม้เขตลำปาง  
องค์การอุตสาหกรรมป่าไม้

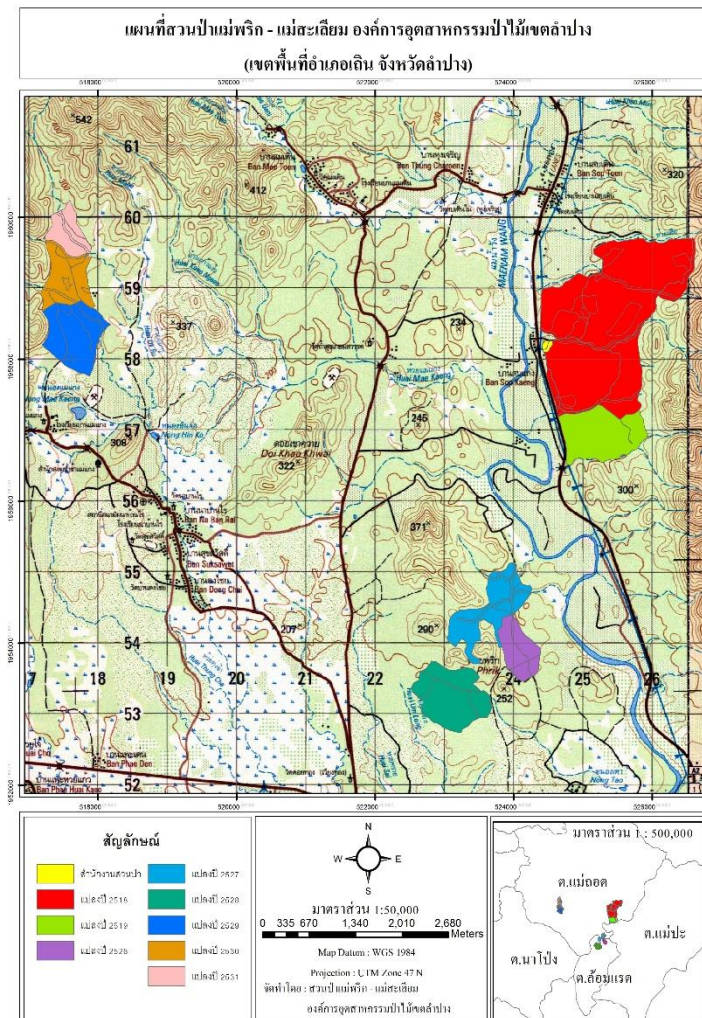


วิสัยทัศน์ องค์การอุตสาหกรรมป่าไม้  
“เป็นผู้นำจัดการสวนป่าเศรษฐกิจอย่างยั่งยืน  
เพื่อยกระดับอุตสาหกรรมไม้จากป่าปลูก ในปี 2565”

## Maephrik-Maesaliem plantation management summary สรุปการจัดการสวนป่าอย่างยั่งยืน งานสวนแม่พริก-แม่สะเลียม องค์การอุตสาหกรรมป่าไม้

งานสวนป่า แม่พริก - แม่สะเลียม องค์การอุตสาหกรรมป่าไม้เขตลำปาง องค์การอุตสาหกรรมป่าไม้ภาคเหนือบน สำนักงานตั้งอยู่ที่หมู่ที่ 6 ตำบลแม่ถอด อำเภอเถิน จังหวัดลำปาง พิกัด UTM E 525380 / 1957107 N รับผิดชอบสวนป่าในสังกัด ดังนี้

สวนป่าแม่พริก - แม่สะเลียม แผนงานที่ 4 หมู่ที่ 6 ตำบลแม่ถอด อำเภอเถิน จังหวัดลำปาง พิกัด UTM Zone 47 E 525380 / 1957107 N ห่างจากอำเภอเถิน 10 กิโลเมตรห่างจากจังหวัด 90 กิโลเมตร เป็นสวนป่าที่ปลูกตามเงื่อนไขสัมปทานบริษัท สงเคราะห์สหായร่วมรบเกาหลี จำกัด ที่ได้รับมอบจากกรมป่าไม้ ตามนโยบายกระทรวงเกษตรและสหกรณ์ เริ่มดำเนินโครงการเมื่อวันที่ 24 สิงหาคม 2533 และวันที่ 30 ธันวาคม 2540 ให้มาดูแลและบำรุงรักษา รวมพื้นที่ตามทะเบียน 9,765.68 ไร่ ระดับความสูงจากระดับน้ำทะเลปานกลาง 300 - 400 เมตร กลุ่มชุดดิน m21 พื้นที่ชั้นคุณภาพลุ่มน้ำ 5 ลักษณะคุณภาพดินเป็นดินต้นที่พบชั้นหินพื้น ภายใต้อายุ 50 เซนติเมตร จากผิวดิน





งานสวนป่าแม่พริก-แม่สะเลียม องค์การอุตสาหกรรมป่าไม้เขตลำปาง (อ.อ.ป.)

### แผนการปฏิบัติงานประจำปี 2564

ลำดับที่	แผนงาน/โครงการ	รายละเอียด/กิจกรรม	ตัวชี้วัด	ปริมาณงาน
1	แผนการจัดการด้านเศรษฐกิจ	<ul style="list-style-type: none"> <li>- แผนการทำไม้สักสวนป่า                             <ul style="list-style-type: none"> <li>- จำนวนเนื้อที่</li> <li>- ปริมาตร</li> </ul> </li> <li>- แผนการจำหน่ายไม้                             <ul style="list-style-type: none"> <li>- ปริมาตร</li> <li>- เป้าหมาย (รายได้)</li> </ul> </li> <li>- แผนการดำเนินงานด้านสวนป่า                             <ul style="list-style-type: none"> <li>- การปลูกสร้างสวนป่า</li> <li>- การบำรุงดูแลสวนป่าแปลงเก่า</li> </ul> </li> <li>- ความสูญเสียของเนื้อไม้</li> <li>- ความเพิ่มพูนของเนื้อไม้</li> <li>- ผลประกอบการ</li> </ul>	<ul style="list-style-type: none"> <li>พื้นที่ทำไม้ (ไร่)</li> <li>ปริมาตร (ลบ.ม.)</li> <li>ปริมาตร (ลบ.ม.)</li> <li>รายได้ (ล้านบาท)</li> <li>พื้นที่ปลูกใหม่ (ไร่)</li> <li>พื้นที่ดูแลรักษา(ไร่)</li> <li>ร้อยละที่สูญเสีย</li> <li>ลบ.ม./ไร่/ปี</li> <li>ร้อยละของต้นทุน</li> </ul>	<ul style="list-style-type: none"> <li>413.95</li> <li>540</li> <li>540</li> <li>8.68</li> <li>-</li> <li>9,621</li> <li>10%</li> <li>0.22</li> <li>30%</li> </ul>
2	แผนการจัดการด้านสังคม - สิทธิของแรงงาน  - สิทธิของชุมชนท้องถิ่น	<ul style="list-style-type: none"> <li>- คู่คุ้มครองความปลอดภัยการทำงาน</li> <li>- สวัสดิการพื้นฐาน (อุปกรณ์ความปลอดภัย, ยา ฯลฯ)</li> <li>- การอบรมพัฒนาประสิทธิภาพ</li> <li>- การใช้ประโยชน์ทรัพยากรในพื้นที่</li> <li>- กิจกรรมมวลชนสัมพันธ์</li> <li>- การจ้างแรงงานในท้องถิ่น</li> <li>- การใช้ประโยชน์ที่ดินรอบสวนป่า</li> </ul>	<ul style="list-style-type: none"> <li>กรรมธรรม์อุบัติเหตุ</li> <li>รายการสวัสดิการ</li> <li>จำนวนคน</li> <li>ข้อตกลงชุมชน</li> <li>จำนวนครั้ง</li> <li>สัดส่วนแรงงาน</li> <li>ร้อยละของต้นทุน</li> </ul>	<ul style="list-style-type: none"> <li>1</li> <li>2</li> <li>20</li> <li>1</li> <li>12</li> <li>90:10</li> <li>50%</li> </ul>
3	แผนการจัดการด้านสิ่งแวดล้อม	<ul style="list-style-type: none"> <li>- อนุรักษ์ต้นไม้ดีมีค่า</li> <li>- การพังทลายของดิน</li> <li>- ความอุดมสมบูรณ์ของดิน</li> <li>- พื้นที่อนุรักษ์ในสวนป่า</li> <li>- ผลกระทบก่อนและหลังทำไม้</li> <li>- กิจกรรมส่งเสริมความหลากหลายชนิดพันธุ์พืชและสัตว์ป่า</li> <li>- ฝ่ายชลอน้ำ</li> </ul>	<ul style="list-style-type: none"> <li>จำนวนไม้อนุรักษ์</li> <li>จำนวนสถานี</li> <li>ร้อยละ</li> <li>จำนวนไร่</li> <li>พื้นที่ทำไม้</li> <li>จำนวนครั้ง</li> <li>จำนวนฝาย</li> </ul>	<ul style="list-style-type: none"> <li>13</li> <li>3</li> <li>60%</li> <li>5,749.823</li> <li>413.95</li> <li>3</li> <li>6</li> </ul>



การดำเนินงานการจัดการสวนป่าอย่างยั่งยืนของงานสวนป่าแม่พริก-แม่สะเลียม แบ่งการทำงาน ออกเป็น 3 ด้าน ได้แก่ ด้านสิ่งแวดล้อม ด้านสังคม และด้านเศรษฐกิจ

### ด้านสิ่งแวดล้อม

สวนป่าแม่พริก-แม่สะเลียม ได้กำหนดพื้นที่อนุรักษ์รวมทั้งสิ้น 6,429.57 ไร่ คิดเป็น 62.57 % ของเนื้อที่สวนป่าทั้งหมด พื้นที่ตาม GPS จำนวน 10,275.78 ไร่ โดยแบ่งพื้นที่อนุรักษ์ ออกเป็นแต่ละประเภท ดังนี้

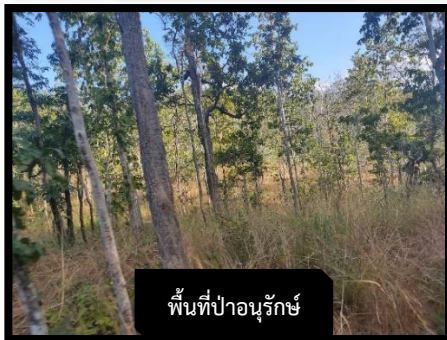
1. พื้นที่สองฝั่งลำห้วย (Stream bank)
2. พื้นที่แนวป้องกันรอบนอก (Buffer zone)
3. พื้นที่ป่าธรรมชาติ (Natural forest)
4. พื้นที่ป่าอนุรักษ์ (Forest conservative area)



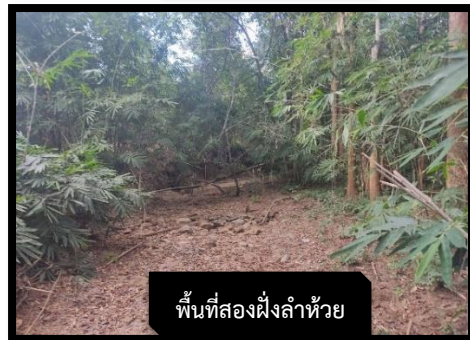
ฝ่ายชะลอความชุ่มชื้น



พื้นที่ป่าธรรมชาติ



พื้นที่ป่าอนุรักษ์



พื้นที่สองฝั่งลำห้วย

### พื้นที่ที่มีคุณค่าสูงด้านการอนุรักษ์ (High conservation value area ; HCV)

หมายถึงคุณค่าของสิ่งมีชีวิต คุณค่าด้านนิเวศวิทยา คุณค่าด้านวัฒนธรรมและสังคม ที่ได้รับการพิจารณาว่ามีความโดดเด่นสำคัญมาก ทั้งในระดับนานาชาติ ระดับภูมิภาคหรือในระดับโลก ซึ่งคุณค่าเพื่อการอนุรักษ์อย่างสูงนี้ จำเป็นอย่างยิ่งต้องได้รับการคุ้มครอง รวมถึงต้องสร้างมาตรการหรือแผนเพื่อการจัดการและติดตามเพื่อให้แน่ใจสิ่งที่ได้รับการพิจารณาให้อยู่ในสถานภาพ HCV นั้นยังคงอยู่หรือได้รับการพัฒนาไปในทิศทางที่ดียิ่งขึ้น

จากการสำรวจ และลงความเห็นกับชุมชนในการกำหนดพื้นที่ HCV ในพื้นที่สวนป่าแม่พริก-แม่สะเลียมได้แบ่งพื้นที่ HCV แต่ละ ประเภทความสำคัญ ดังนี้

HCV 1.3 : Endemic species (พื้นที่ที่เป็นแหล่งที่อยู่อาศัยของชนิดพันธุ์ประจำถิ่น) เช่น เก้ง ไก่ป่า หมูป่า อีเห็น แอ้ ตุ่น บ่าง และหมาไน เป็นต้น



**การตรวจติดตามด้านสิ่งแวดล้อม**

หัวข้อการติดตาม	ช่วงเวลาติดตาม
ติดตามตรวจสอบอนุรักษ์ดินและน้ำ	ส.ค. - ก.ย.
ฝ่ายชะลอความชุ่มชื้น	พ.ค. - ก.ค.
การป้องกันไฟป่า	ต.ค. - เม.ย.
การตรวจสอบต้นไม้อนุรักษ์	ทุกๆ 3 เดือน
การตรวจสอบผลกระทบสิ่งแวดล้อมก่อนการทำไม้	ก่อนทำไม้ 1 เดือน
การตรวจสอบผลกระทบสิ่งแวดล้อมหลังการทำไม้	หลังการทำไม้ 1 เดือน
การป้องกันการลักลอบตัดไม้และดูแลพื้นที่อนุรักษ์	ทุกวัน
การอนุรักษ์พื้นที่ที่มีคุณค่าสูง	ทุกครั้งที่มีการกิจกรรม

**ด้านสังคม**

ชุมชนรอบพื้นที่สวนป่าแม่พริก-แม่สะเลียม ประกอบด้วย 2 ตำบล คือ ตำบลล้อมแรด และ ตำบลแม่ถอด สวนป่าแม่พริก-แม่สะเลียม จึงมีนโยบายและแผนการจัดการด้านสังคม เพื่อให้สังคมเกิดความยั่งยืนต่อไปดังนี้

1. ส่งเสริมคุณภาพชีวิตทางด้านสังคมที่ดี ของชุมชนท้องถิ่น
2. เพื่อสืบสานด้านวัฒนธรรมความเป็นอยู่ที่ดีของชุมชนท้องถิ่นรอบ ๆ สวนป่า
3. ส่งเสริมกระบวนการมีส่วนร่วมของชุมชน องค์กร และส่วนราชการในท้องถิ่น ในการวางแผนบริหารจัดการสวนป่า และการใช้ประโยชน์พื้นที่สวนป่า
4. เพื่อสร้างความสัมพันธ์ที่ดีระหว่างสวนป่ากับชุมชนท้องถิ่น
5. เพื่อเผยแพร่ความรู้ความเข้าใจกับชุมชนในบทบาทและกิจกรรมการดำเนินงานของสวนป่า

**นโยบายเพื่อสังคมยั่งยืนของงานสวนป่าแม่พริก-แม่สะเลียม**

1. นโยบายการจ้างงานและคนงานสวนป่าแม่พริก-แม่สะเลียม
2. นโยบายเกี่ยวกับสิทธิตามวัฒนธรรมและสิทธิตามกฎหมาย กับชุมชนท้องถิ่นต่อทรัพยากรป่าไม้ในสวนป่าแม่พริก-แม่สะเลียม

ภายใต้ข้อตกลงที่ยอมรับร่วมกันทั้ง 2 ฝ่าย

1. นโยบายด้านความร่วมมือกับชุมชนและท้องถิ่นใกล้เคียงของสวนป่า

#### แผนการจัดการด้านสังคม

1. สิทธิของแรงงาน
2. คุ้มครองความปลอดภัยการทำงาน
- 3.สวัสดิการพื้นฐาน (อุปกรณ์ความปลอดภัย ยา การประกันภัยอุบัติเหตุ)
4. การอบรมพัฒนาประสิทธิภาพ

#### สิทธิของชุมชนท้องถิ่น

1. การใช้ประโยชน์ทรัพยากรในพื้นที่
2. กิจกรรมมวลชนสัมพันธ์
3. การจ้างแรงงานในท้องถิ่น
4. รับฟังความคิดเห็น แก้ไขข้อขัดแย้ง



ร่วมจัดกิจกรรมกับชุมชนในโอกาส



การประชุมร่วมกับผู้นำชุมชนรอบสวน

#### ด้านเศรษฐกิจ

1. สนับสนุนประสิทธิภาพการใช้ประโยชน์และการเพิ่มมูลค่าของผลผลิตไม้จากสวนป่า
2. เพื่อให้สวนป่ามีความยั่งยืนด้านเศรษฐกิจ โดยมีปริมาณผลผลิตต่อหน่วยอยู่ในระดับเกณฑ์มาตรฐาน และมีการพัฒนาเพิ่มประสิทธิภาพอย่างต่อเนื่อง
3. เพื่อการวางแผนการเก็บเกี่ยวผลผลิตไม้ในระยะยาวและยั่งยืน
4. เพื่อบริหารจัดการพื้นที่โดยใช้ระบบวนวัฒน (Silviculture system) ที่เหมาะสมกับสภาพสิ่งแวดล้อมในพื้นที่สวนป่า
5. เพื่อการใช้ระบบการสำรวจข้อมูลสวนป่าที่ทันสมัย ประหยัด และถูกต้องแม่นยำ
6. เพื่อปฏิบัติตามกฎหมายไทย และข้อตกลงระหว่างประเทศที่ประเทศไทยได้ลงนามไว้ในด้าน



## แผนการดำเนินงานของสวนป่าแม่พริก-แม่สะเลียม ประจำปี 2564

## ด้านงานทำไม้

## แผนการทำไม้ประจำปี 2564

- แปลงทำไม้ตัดสางแบบ thinning ครั้งที่ 2
- แปลงปี 2531 เป้าหมายปริมาตร 240 ลบ.ม. พื้นที่ 156.97 ไร่
- ยกยอดจากปี 2563 แปลงปี 2530 เป้าหมายปริมาตร 300 ลบ.ม. พื้นที่ 256.98 ไร่

ปริมาตรรวม 540 ลบ.ม. พื้นที่ทำไม้ 413.95 ไร่

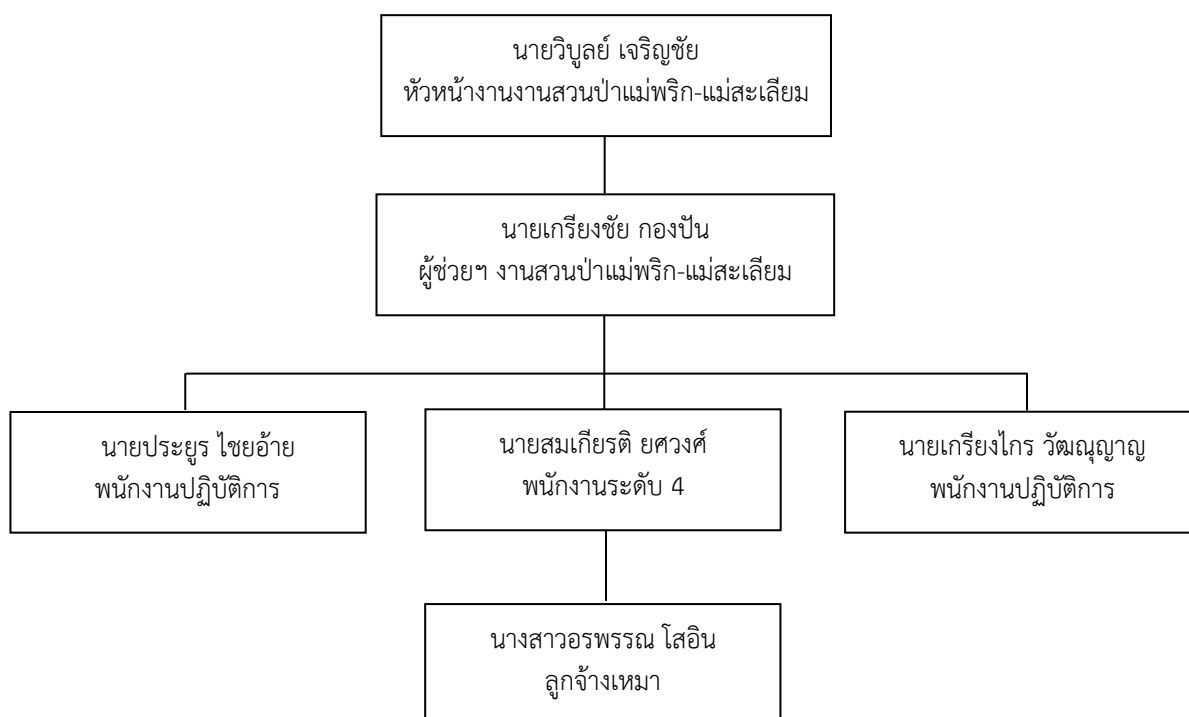
คาดการณ์รายได้ในปี 2564 ประมาณ 8,680,000 บาท

## แผนการดำเนินงาน

ปี	*ทำไม้ (ลบ.ม.)	ปลูกเสริมสวนป่ารอบตัดพื้นที่สอง (ไร่)
2564	540	-
2565	300	-
2566	170	-
2567	190	-
2568	100	-

**หมายเหตุ** \*การทำไม้ของสวนป่าไม่เกินปริมาณความเพิ่มพูนรายปี ไม่เกินศักยภาพพื้นที่ และทำการปลูกเสริมสวนป่ารอบตัดพื้นที่สองหลังทำไม้เสร็จ

## อัตรากำลังงานสวนป่าแม่พริก-แม่สะเลียม



## ผลการดำเนินงานของสวนป่า ที่ผ่านมา

สวนป่าแม่พริก-แม่สะเลียม มีการดำเนินงานได้ตามแผนการจัดการที่ได้กำหนดไว้ ทุกประการ ทำให้มีความยั่งยืน และสรุปผล การดำเนินงานในปี 2563 ดังนี้

1. ด้านเศรษฐกิจ ผลการทำไม้สวนป่าแม่พริก-แม่สะเลียม แปลง 2519 ปริมาตรรวมทั้งหมด 460.70 ลบ.ม. มีการจำหน่ายไม้ให้กับราษฎร ประชาชนทั่วไป ได้ใช้ไม้ที่ถูกต้องตามกฎหมาย

2. ด้านสิ่งแวดล้อม สวนป่าแม่พริก-แม่สะเลียม ดำเนินการจัดทำกิจกรรมตามแผนการจัดการที่เกี่ยวกับสิ่งแวดล้อมเช่น กิจกรรม สร้างฝายชะลอน้ำ การป้องกันไฟป่า การปลูกไม้ป่า ไม้ผลเพื่อการอนุรักษ์สิ่งแวดล้อมในพื้นที่สวนป่า มีการสำรวจความหลากหลายทางชีวภาพ และแต่งตั้งเจ้าหน้าที่ในการตรวจตรา ป้องกันรักษาพื้นที่ของสวนป่า

3. ด้านสังคม สวนป่าแม่พริก-แม่สะเลียม ได้มีกิจกรรมที่บริการด้านสังคม เช่น การเข้าร่วมกิจกรรมของชุมชนในท้องถิ่น และ หน่วยงานต่างๆในท้องถิ่น การทำประกันชีวิตกลุ่ม เป็นต้นการจ่ายเป็นค่าจ้างแรงงานชุมชนรอบสวนป่าให้มีงานและมีรายได้ โดย สรุปมีการจ้างงานในท้องถิ่นและสร้างรายได้ประมาณ 1.74 ล้านบาท ในการจัดการสวนป่าอย่างยั่งยืน ทั้งสามด้าน โดยสรุป มี ความสำเร็จ และยั่งยืน ตามที่ได้ตั้งวัตถุประสงค์ไว้ทุกประการ



**วิสัยทัศน์ องค์การอุตสาหกรรมป่าไม้**  
**“เป็นผู้นำจัดการสวนป่าเศรษฐกิจอย่างยั่งยืน**  
**เพื่อยกระดับอุตสาหกรรมไม้จากป่าปลูก ในปี 2565”**