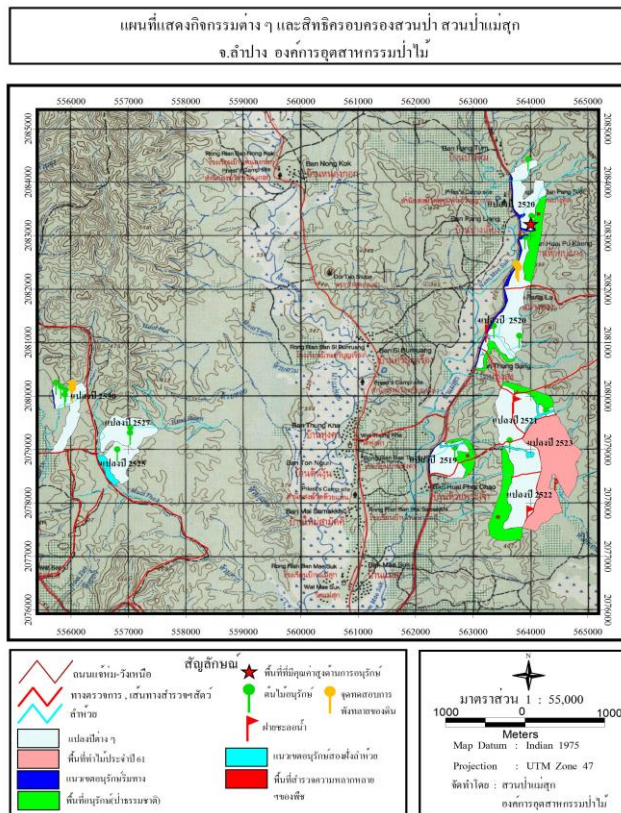


### Mae-Suk Forest Plantation Management Summary

### บทสรุปการจัดการสวนป่าอย่างยั่งยืน สวนป่าแม่สุก องค์การอุตสาหกรรมป่าไม้

#### สวนป่าแม่สุก องค์การอุตสาหกรรมป่าไม้เขตลำปาง

งานสวนป่าแม่สุก องค์การอุตสาหกรรมป่าไม้เขตลำปาง องค์การอุตสาหกรรมป่าไม้ภาคเหนือบน สำนักงานตั้งอยู่ที่หมู่ที่ 6 ตำบลแม่สุก อำเภอแจ้ห่ม จังหวัดลำปาง พิกัด UTM 562405 E 2078491 N ห่างจากจังหวัดลำปาง 67 กิโลเมตร เป็นสวนป่าโครงการ 4 ที่ยังไม่ได้จดทะเบียนเป็นสวนป่า ตาม พ.ร.บ. สวนป่า พ.ศ. 2535 รวมพื้นที่ตามทะเบียน 4,969.54 ไร่ จำนวน 10 แปลง เป็นสวนป่าที่ปลูกสร้างโดยบริษัท ลำปางทำไม้ จำกัด เมื่อปี 2533 เป็นการปลูกป่าชดเชยตามเงื่อนไขสัมปทาน ต่อมากรมป่าไม้ได้มอบให้ อ.อ.ป. ดูแลตามมติคณะรัฐมนตรี เพื่อพัฒนาเป็นสวนป่าเศรษฐกิจตั้งแต่ปี 2533



แผนที่แสดงพื้นที่การดำเนินกิจกรรมของงานสวนป่าแม่สุก ประจำปี 2563



## ระบบการจัดการสวนป่าอย่างยั่งยืน

### (Sustainable Forest Plantation Management System)

องค์การอุตสาหกรรมป่าไม้ (อ.อ.ป.) เป็นรัฐวิสาหกิจ สังกัดกระทรวงทรัพยากรธรรมชาติและสิ่งแวดล้อม ซึ่งมีนโยบายมุ่งเน้นให้สวนป่าในสังกัดมุ่งปฏิบัติการจัดการสวนป่าอย่างยั่งยืน เพื่อก้าวสู่ระบบการจัดการสวนป่าที่เป็นสากล โดยการปลูกสร้างสวนป่า คุ้มครองรักษาบูรณะป่าไม้เพื่อประโยชน์แก่การป่าไม้ โดยได้กำหนดพันธกิจด้านธุรกิจ ประกอบด้วย การพัฒนาที่ดินสวนป่า โดยอนุรักษ์และพัฒนาให้เป็นสวนป่าเศรษฐกิจอย่างยั่งยืน เป็นรากฐานการผลิตไม้และบริการส่งเสริมการปลูกไม้เศรษฐกิจสู่ภาคเอกชน ชุมชนท้องถิ่นอย่างครบวงจร เพื่อตอบสนองความต้องการใช้ไม้ของประเทศอย่างพอเพียงและยั่งยืน ส่งเสริมและสนับสนุนธุรกิจอุตสาหกรรมไม้ เพื่อสร้างมูลค่าเพิ่มและธุรกิจบริการที่มีป่าไม้เป็นพื้นฐานให้ประชาชนได้รับบริการที่ได้มาตรฐาน มีการจัดการด้านการตลาดอย่างครบวงจร พัฒนาระบบและสร้างกลไกการตลาดไม้เศรษฐกิจอย่างเป็นธรรม เพื่อให้การปลูกไม้เศรษฐกิจได้รับผลตอบแทนที่คุ้มค่าและยั่งยืน อีกทั้งยังช่วยส่งเสริมและพัฒนาสังคม ชุมชนท้องถิ่นโดยใช้สวนป่าเป็นฐานในการดำเนินงานช่วยเหลือสร้างงานสร้างอาชีพให้แก่เกษตรกรรอบเขตสวนป่าตามแนวทางเศรษฐกิจพอเพียง อนุรักษ์และฟื้นฟูทรัพยากรธรรมชาติและสิ่งแวดล้อม โดยประชาชนมีส่วนร่วม

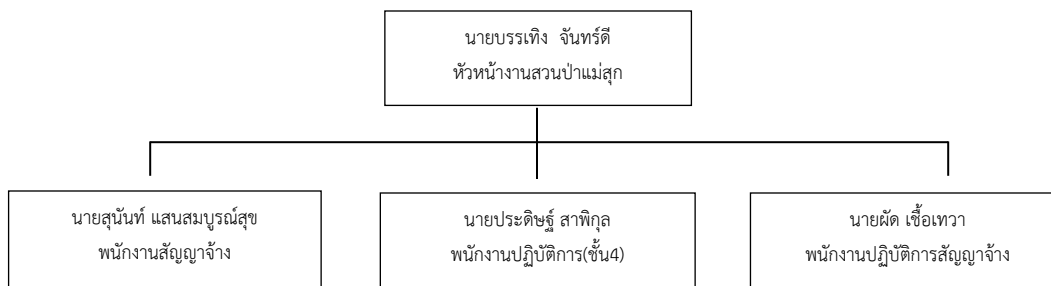
### การจัดการสวนป่าอย่างยั่งยืนประกอบด้วยความยั่งยืน 3 ประการ

- ความยั่งยืนด้านสิ่งแวดล้อม
- ความยั่งยืนด้านสังคม
- ความยั่งยืนด้านเศรษฐกิจ

### วัตถุประสงค์ในการจัดการสวนป่าอย่างยั่งยืน

- รักษาสภาพสิ่งแวดล้อมในสวนป่า
- ส่งเสริมความหลากหลายทางชีวภาพในพื้นที่อนุรักษ์ของสวนป่า
- ฟื้นฟูสภาพธรรมชาติในสวนป่า
- อนุรักษ์แหล่งที่อยู่อาศัยของพืช และสัตว์หายากที่ถูกคุกคามและใกล้สูญพันธุ์
- ส่งเสริมสถานภาพด้านสังคม คุณภาพชีวิตที่ดีของชุมชน ท้องถิ่น
- สนับสนุนประสิทธิภาพของการใช้ประโยชน์สูงสุดของผลผลิตไม้จากสวนป่า

### อัตรากำลังการบริหารจัดการงานสวนป่าแม่สุก



## การดำเนินงานการจัดการสวนป่าอย่างยั่งยืนของงานสวนป่าแม่สุก

### 1. ด้านเศรษฐกิจ

- พื้นที่ให้ผลผลิตทั้งหมด 3,875.118 ไร่
- ความเพิ่มพูนเฉลี่ย (AYI) 0.200 ลบ.ม./ไร่/ปี
- ความเพิ่มพูนทั้งปีของสวนป่าฯ 775.02 ลบ.ม./ไร่/ปี

\* ข้อมูลดังกล่าว ได้จากการสำรวจปริมาณกำลังผลิตของสวนป่าแม่สุก ประจำปี 2562

การทำไม้ประจำปี 2562

- แปลง 2522 เนื้อที่ 473.84 ไร่ ปริมาตร 350 ลบ.ม.

รวมทั้งหมด 350 ลบ.ม.

\* การทำไม้ของสวนป่าแม่สุกไม่เกินปริมาณความเพิ่มพูนทั้งปี เพื่อให้เกิดการฟื้นตัวของป่า



### แผนการทำไม้ของงานสวนป่าแม่สุก

ปีดำเนินการ	แปลงปี	เนื้อที่ (ไร่)	ปริมาตร (ลบ.ม.)	วิธีการตัดสาง
2561	2523	685.67	300.00	Low thinning (2nd)
2562	2519	276.26	350.00	Low thinning (3rd)
2563	2525	146.72	100.00	Low thinning (3rd)
	2527	245.34	100.00	Low thinning (3rd)
2564	ไม่มีแผนการทำไม้	-	-	-
2565	ไม่มีแผนการทำไม้	-	-	-

- การปลูกสร้างสวนป่า วัตถุประสงค์การปลูกสร้างสวนป่าเดิมปลูกโดยบริษัท ลำปางทำไม้ จำกัด เมื่อปี 2533 เป็นการปลูกป่าชดเชยตามเงื่อนไขสัมปทาน ต่อมากรมป่าไม้ได้มอบให้ อ.อ.ป. ดูแลตามมติคณะรัฐมนตรี เพื่อพัฒนาเป็นสวนป่าเศรษฐกิจตั้งตั้งแต่ปี 2533 และป้องกันการลักลอบขโมยไม้ในพื้นที่สวนป่าแม่สุก

- การดำเนินธุรกิจ สวนป่าแม่สุก เริ่มมีรายได้จากการทำไม้ตัดสางขยายระยะตั้งแต่ปี 2546 จนถึงปัจจุบัน สำหรับรายได้อื่น ๆ คือ การทำไม้ปานอกโครงการฯ

## 2. ด้านสิ่งแวดล้อม

พื้นที่สวนป่าแม่สุก มีลักษณะเป็นที่ราบเชิงเขา สูงจากระดับน้ำทะเลปานกลางประมาณ 700 เมตร สภาพป่าทั่วไปเป็นป่าเบญจพรรณและป่าเต็งรัง มีชนิดไม้พื้นเมืองที่สำคัญ ได้แก่ สัก แดง ประดู่ป่า เต็ง รัง ยางพลวง ชิงชัน และอื่นๆ ชนิดสัตว์ที่พบโดยทั่วไปเป็นสัตว์ป่าที่เลี้ยงลูกด้วยนม ได้แก่ กระแตเหนือ หมูป่า หมาจิ้งจอก กระต่ายป่า สัตว์เลื้อยคลาน ได้แก่ ตะกวด แย้ กิ้งก่าหัวแดง และงูชนิดต่างๆ เป็นสัตว์ครึ่งบกครึ่งน้ำ ได้แก่ กบนา คางคกบ้าน เขียดจระเข้ เป็นสัตว์ปีก ได้แก่ ไก่ป่า นกกางเขนดง นกแซงแซว นกปรอด นกกระปูด และนกเขา เป็นต้น

สวนป่าฯ ได้กำหนดพื้นที่อนุรักษ์รวมกันทั้งสิ้น 569.302 ไร่ คิดเป็น 11.45 % ของเนื้อที่สวนป่าทั้งหมด (4,969.54 ไร่) โดยแบ่งพื้นที่อนุรักษ์ ออกเป็นแต่ละประเภท ดังนี้

1. พื้นที่สองฝั่งลำห้วย (Stream Bank)
2. พื้นที่แนวกันชน (Buffer Zone)
3. พื้นที่ป่ากึ่งธรรมชาติ
4. พื้นที่ที่มีคุณค่าด้านการอนุรักษ์

ผลการตรวจสอบสถานภาพ (Status) ของพรรณพืชที่สำรวจพบไม่พบชนิดพรรณพืช และสัตว์ป่าที่ถูกจัดอยู่ในกลุ่มสถานภาพที่ถูกคุกคาม (threatened status) ตามการจัดของสำนักงานนโยบายและแผนทรัพยากรธรรมชาติและสิ่งแวดล้อม (ONEP, 2006) และ IUCN (2010) ตามผลการสำรวจความหลากหลายทางชีวภาพในพื้นที่สวนป่าแม่สุก (สำรวจโดยสวนป่าแม่สุก 2558)

**การตรวจสอบติดตามด้านสิ่งแวดล้อม** งานสวนป่าแม่สุกได้ทำการหมายแนวเขตพื้นที่ที่มีคุณค่าด้านการอนุรักษ์ ติดป้ายสื่อความหมาย และทำบันทึกการตรวจสอบติดตามสภาพของพื้นที่ที่มีคุณค่าด้านการอนุรักษ์ และงานสวนป่าฯ ได้กำหนดต้นไม้อนุรักษ์ พร้อมทั้งติดป้ายให้ทราบอย่างชัดเจน และทำการบันทึกดูแลตรวจสอบติดตาม



\* ติดป้ายสื่อความหมายต้นไม้อนุรักษ์ และตรวจสอบติดตาม



\* การวางแผนสำรวจความหลากหลายของพืชและสัตว์และตรวจสอบ

หมายถึงคุณค่าของสิ่งมีชีวิต คุณค่าด้านนิเวศวิทยา คุณค่าด้านวัฒนธรรมและสังคม ที่ได้รับการพิจารณาว่ามีความโดดเด่นสำคัญมาก ทั้งในระดับนานาชาติ ระดับภูมิภาคหรือในระดับโลก ซึ่งคุณค่าเพื่อการอนุรักษ์อย่างสูงนี้ จำเป็น

อย่างยิ่งต้องได้รับการคุ้มครอง รวมถึงต้องสร้างมาตรการหรือแผนเพื่อการจัดการและติดตามเพื่อให้แน่ใจที่ได้รับการพิจารณาให้อยู่ในสถานภาพพื้นที่ที่มีคุณค่าด้านการอนุรักษ์ นั้นยังคงอยู่หรือได้รับการพัฒนาไปในทิศทางที่ดียิ่งขึ้น

จากการสำรวจ และลงความเห็นกับชุมชนในการกำหนดพื้นที่ที่มีคุณค่าด้านการอนุรักษ์ ในพื้นที่สวนป่าแม่สุก คือ บ่อยาห้วยปูแกง

การจัดการและการตรวจติดตาม งานสวนป่าแม่สุกได้จัดชุดสำรวจ และดูแลพื้นที่ที่มีคุณค่าด้านการอนุรักษ์ โดยการบันทึกลงในแบบบันทึกตรวจติดตามพื้นที่ที่มีคุณค่าด้านการอนุรักษ์ เมื่อพบความเสียหาย หรือมีแนวโน้มที่จะเกิดความเสียหายต่อพื้นที่ เพื่อนำไปสู่แนวทางการป้องกันและแก้ไขต่อไป

ผลการตรวจติดตาม จากการสำรวจตรวจติดตามไม่พบความเสียหาย และผลกระทบจากการประกอบกิจกรรมของทางงานสวนป่าแม่สุก และจากปัจจัยภายนอก ต่อพื้นที่ที่มีคุณค่าด้านการอนุรักษ์ คือ บ่อยาห้วยปูแกง แต่อย่างไรก็ตาม มีแนวโน้มของไฟป่าในช่วงฤดูแล้ง งานสวนป่าฯจึงได้ทำการป้องกันไฟป่า โดยการทำแนวกันไฟ และตรวจตราป้องกันพื้นที่ดังกล่าวเพิ่มขึ้น



\* ติดป้ายสื่อความหมายพื้นที่ที่มีคุณค่าด้านการอนุรักษ์และตรวจสอบติดตาม



จากการตรวจสอบติดตามการพังทลายของดิน ตามสถานีตรวจวัดการพังทลายของดินในพื้นที่สวนป่าแม่สุก แปลงปี 2521 และ 2530 ในการตรวจสอบติดตามพบว่าค่าการพังทลายของดินในพื้นที่ของสวนป่าฯ อยู่ในระดับที่น้อยมาก ซึ่งไม่ก่อให้เกิดผลกระทบต่อทรัพยากรทางธรรมชาติ และทรัพยากรที่เป็นปัจจัยสำคัญในการดำเนินชีวิตประจำวันของชุมชนรอบพื้นที่สวนป่า เช่น ทรัพยากรน้ำที่ใช้ในการอุปโภค บริโภค เป็นต้น



ภาพการตรวจวัดการพังทลายของดิน ในพื้นที่สวนป่าแม่สุก

\* แนวทางการป้องกัน และแก้ไขการพังทลายของดิน อยู่ในหัวข้อการสำรวจผลกระทบทางสิ่งแวดล้อม ซึ่งได้จากการสำรวจด้วยแบบสำรวจ Site Inspection ทั้งก่อนและหลังการทำไม้

#### การสำรวจผลกระทบทางสิ่งแวดล้อม (SITE INSPECTION) ก่อนการปฏิบัติงานด้านต่างๆ

การสำรวจผลกระทบทางสิ่งแวดล้อม หรือ Site Inspection นั้น มีวัตถุประสงค์เพื่อสำรวจความเสี่ยง แนวโน้ม และผลกระทบที่จะเกิดขึ้นต่อสิ่งแวดล้อมบริเวณพื้นที่ที่มีการปฏิบัติงานของสวนป่า เช่น การปฏิบัติงานด้านการทำไม้ การปฏิบัติงานด้านการปลูกสร้างสวนป่า และการสร้างถนนป่าไม้ ซึ่งงานสวนป่าแม่สุกจะดำเนินการสำรวจ Site Inspection ทั้งก่อนและหลังการปฏิบัติงาน เพื่อหาแนวทางการปฏิบัติงาน ป้องกันและตระหนักถึงผลกระทบที่จะเกิดขึ้นต่อสิ่งแวดล้อม

จากการสำรวจพื้นที่ด้วยเครื่องมือแบบการสำรวจ Site Inspection ในการดำเนินงานด้านทำไม้ ปลูกสร้างสวนป่า และสร้างถนนป่าไม้ สรุปได้ว่าไม่พบพืชพรรณ และสัตว์ที่หายาก ใกล้สูญพันธุ์ รวมทั้งพื้นที่ที่มีคุณค่าด้านการอนุรักษ์ บริเวณพื้นที่แปลงทำไม้และทางงานสวนป่าแม่สุกได้กำหนดแนวทางการจัดการเพื่อป้องกันผลกระทบต่อสิ่งแวดล้อม พร้อมทั้งชี้แจงให้ผู้ปฏิบัติงานในพื้นที่ปฏิบัติตามแนวทาง ดังนี้

1. กำหนดแนวกันชน (Buffer Zone) หรือไม้ใกล้ทางตรวจการ
2. ละเว้นการทำไม้บริเวณพื้นที่สองฝั่งลำห้วย (Stream Bank)
3. สร้างฝายดักตะกอน และชะลอความชุ่มชื้น บริเวณลำห้วยที่อยู่ในพื้นที่ทำไม้ รวมทั้งบริเวณใกล้พื้นที่ทำไม้
4. ปลูกหญ้าแฝกบริเวณที่เสี่ยงต่อการพังทลายของดิน
5. งดเว้นการตัดถนนป่าไม้ใหม่ รวมทั้งระมัดระวังเมื่อจำเป็นต้องสร้างถนนป่าไม้



### 3. ด้านสังคม

ชุมชนรอบพื้นที่สวนป่าแม่สุก ประกอบด้วย 1 ตำบล คือ ตำบลแม่สุก ได้แก่บ้านปางต้อม บ้านแม่สุกและบ้านใหม่ สามัคคีซึ่งเป็นที่ตั้งของสำนักงานสวนป่าแม่สุก

\* จากการสำรวจ สอบถามผู้นำชุมชนรอบสวนป่าแม่สุก ไม่พบว่ามีชุมชนพื้นเมือง หรือชนเผ่าใดๆ ที่เคยอาศัยอยู่ใน บริเวณพื้นที่สวนป่าแม่สุก พื้นที่รอบสวนป่าแม่สุก

#### นโยบายของสวนป่าแม่สุกด้านสังคม

- พิจารณาจ้างแรงงานจากชุมชนท้องถิ่นใกล้ๆสวนป่าเป็นอันดับแรกและกำหนดค่าจ้างแรงงาน ด้วยความเป็นธรรม
- มีการฝึกอบรมให้ความรู้พนักงานสวนป่าและคนงาน
- ส่งเสริมอุปกรณ์และเครื่องมือด้านความปลอดภัยในการปฏิบัติงาน
- ส่งเสริมสวัสดิการและสวัสดิภาพให้กับคนงาน
- สนับสนุนด้านการศึกษาและศาสนา
- จำหน่ายไม้สักของสวนป่าในราคายุติธรรมให้กับชุมชนท้องถิ่นและหมู่บ้านป่าไม้
- สร้างโครงการความร่วมมือกับชุมชนท้องถิ่น
- ส่งเสริมด้านอุตสาหกรรมไม้ต่อเนื่อง
- มีระบบแก้ไขข้อขัดแย้งกับชุมชนท้องถิ่น
- มีพนักงานสร้างความสัมพันธ์กับชุมชนท้องถิ่น
- ส่งเสริมการมีส่วนร่วมของชุมชนในการจัดการสวนป่า

### ภาพการร่วมกิจกรรมทางสังคม กับชุมชนรอบพื้นที่สวนป่า

- ร่วมปลูกต้นไม้ร่วมกับชุมชนรอบสวนป่าเนื่องในวันสำคัญต่าง



- ร่วมสร้างฝายชะลอน้ำร่วมกับชุมชนรอบสวนป่า



- ร่วมงานต่างๆกับชุมชนรอบสวนป่า







## แผนการจัดการสวนป่า ระยะยาว 5 ปี

ลำดับ	รายละเอียด	2561	2562	2563	2564	2565
1.	<b>ด้านเศรษฐกิจ</b> - แผนการทำไม้(ลบ.ม.) - แผนการปลูกเสริมฯ (ไร่)	300	350	200	100	-
2.	<b>ด้านสังคม</b> - กรมธรรม์อุบัติเหตุ (ปีละ) - ตกลงกับชุมชน(ครั้ง) - มวลชนสัมพันธ์(ครั้ง) - การจ้างแรงงาน (%) - การอบรม (ครั้ง)	1 1 12 100 3	1 1 12 100 3	1 1 12 100 3	1 1 12 100 3	1 1 12 100 3
3.	<b>ด้านสิ่งแวดล้อม</b> - พื้นที่อนุรักษ์ - พื้นที่อนุรักษ์ (ไร่) - ต้นไม้อนุรักษ์ (ต้น) - สถานีวัดการพังทลายของดิน(ครั้ง) - Site Inspection(ครั้ง/ปี/กิจกรรม)	1 596.302 16 3 2	1 596.302 16 3 2	1 596.302 16 3 2	1 596.302 16 3 2	1 596.302 16 3 2

## ผลการดำเนินงานของสวนป่า ที่ผ่านมา

สวนป่าแม่สุก มีการดำเนินงานได้ตามแผนการจัดการที่ได้กำหนดไว้ ทุกประการ ทำให้มีความยั่งยืน และสรุปผลการดำเนินงานในปี 2562 ดังนี้

1. ด้านเศรษฐกิจ ผลการทำไม้สักสวนป่าแปลงปี 2522 ผลการทำไม้ป่านอกโครงการได้ปริมาตรรวม 1,397.48 ลบ.ม. มีการจำหน่ายไม้ให้กับราษฎรประชาชนทั่วไปได้ใช้ไม้ที่ถูกต้องตามกฎหมายสร้างรายได้ให้กับสวนป่าแม่สุกเป็นเงิน 7,118,114.18 บาท มีค่าใช้จ่ายในการลงทุนและใช้ในการดำเนินงานเป็นเงิน 9,529,853.01 บาท

2. ด้านสิ่งแวดล้อม สวนป่าแม่สุก ดำเนินการจัดทำกิจกรรมตามแผนการจัดการที่เกี่ยวกับสิ่งแวดล้อม ทั้งสิ้น 12 กิจกรรม เช่น การป้องกันไฟป่า การปลูกต้นไม้เพื่อการอนุรักษ์สิ่งแวดล้อมในพื้นที่สวนป่า และแต่งตั้งเจ้าหน้าที่ในการตรวจตราป้องกันรักษาพื้นที่อนุรักษ์ และพื้นที่ของสวนป่าจำนวน 4,969.54 ไร่ เป็นต้น มีค่าใช้จ่ายด้านสิ่งแวดล้อมเป็นเงิน ประมาณ 25,000 บาท

3. ด้านสังคม สวนป่าแม่สุกได้มีกิจกรรมที่บริการด้านสังคม เช่น การเข้าร่วมกิจกรรมของชุมชนในท้องถิ่น และหน่วยงานต่างๆ ในท้องถิ่น การทำประกันชีวิตกลุ่ม เป็นต้น การจ่ายเป็นค่าจ้างแรงงานชุมชนรอบสวนป่าให้มีงานและมีรายได้ โดยสรุปค่าใช้จ่ายที่ใช้ด้านสังคมเป็นเงินประมาณ 3,605,540.34บาท ในการจัดการสวนป่าอย่างยั่งยืน ทั้งสามด้าน โดยสรุปมีความสำเร็จและยั่งยืน ตามที่ได้ตั้งวัตถุประสงค์ไว้ทุกประการ

## วิสัยทัศน์ องค์การอุตสาหกรรมป่าไม้

“เป็นผู้นำการจัดการสวนป่าเศรษฐกิจอย่างยั่งยืน เพื่อยกระดับอุตสาหกรรมไม้จากป่าปลูก ในปี 2565”



ติดต่อ : สำนักงานสวนป่าแม่สุก หมู่ 6 ต.แม่สุก อ.แจ้ห่ม จ.ลำปาง รหัสไปรษณีย์ 52120

โทร.086-1933758 E.mail – maesuk\_fio@hotmail.com

สามารถเสนอแนะข้อคิดเห็น ตามกล่องรับข้อความของงานสวนป่าแม่สุก