



## Nakornnan Forest Plantation Management Summary บทสรุปการจัดการสวนป่าอย่างยั่งยืน สวนป่านครน่าน องค์การอุตสาหกรรมป่าไม้

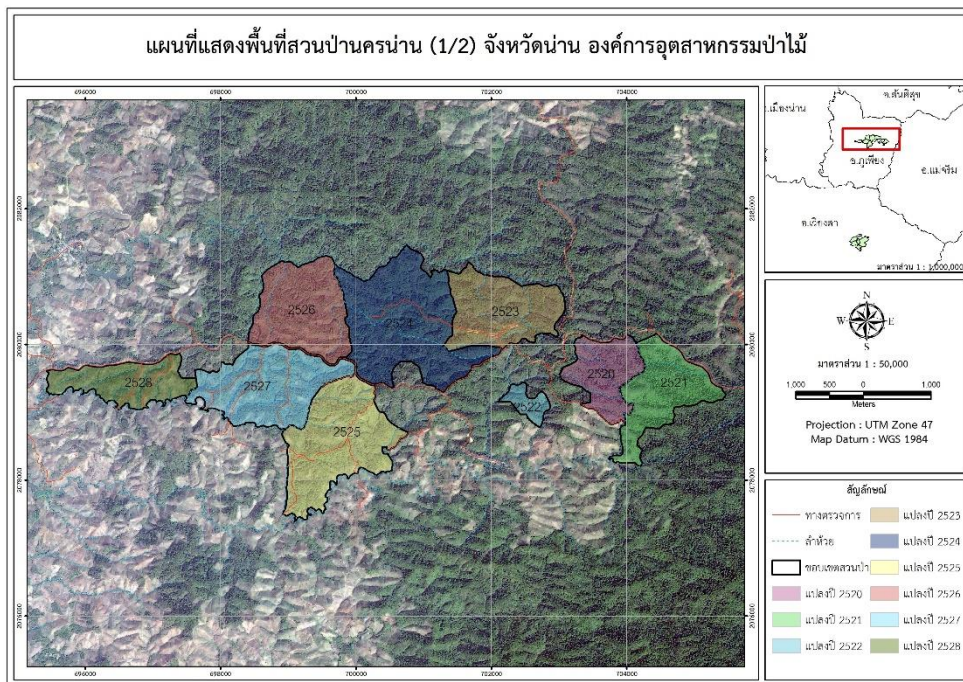


### สวนป่านครน่าน องค์การอุตสาหกรรมป่าไม้เขตแพร่

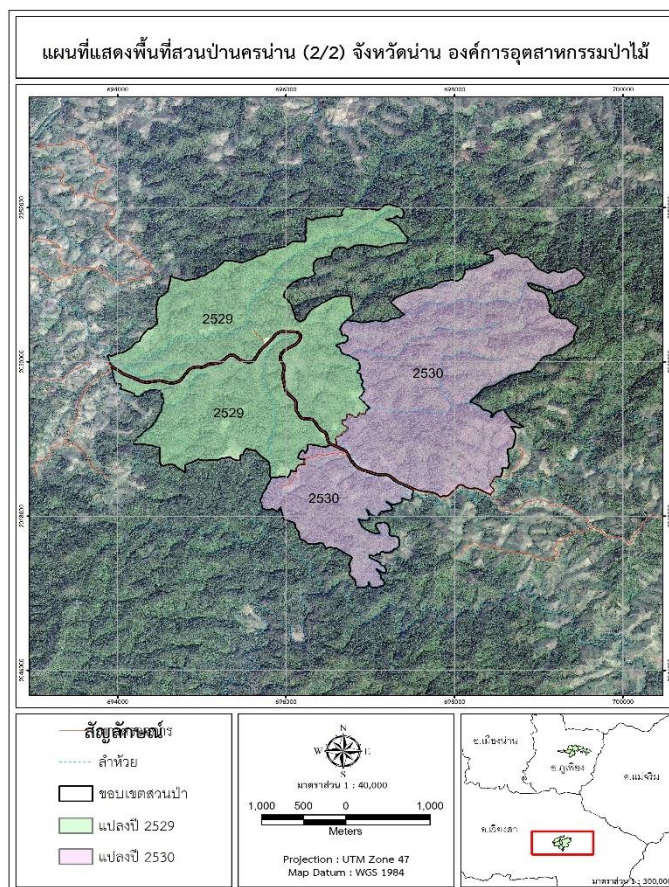
สวนป่านครน่าน องค์การอุตสาหกรรมป่าไม้เขตแพร่ องค์การอุตสาหกรรมป่าไม้ภาคเหนือบน องค์การอุตสาหกรรมป่าไม้ กระทรวงทรัพยากรธรรมชาติและสิ่งแวดล้อม ดำเนินการตามเงื่อนไขสัมปทานทำไม้ปลูก โดยบริษัทน่านทำไม้จำกัด ต่อมารัฐบาล มีนโยบายปิดป่าสัมปทาน เมื่อ พ.ศ.2532 องค์การอุตสาหกรรมป่าไม้ ได้รับมอบจากกรมป่าไม้เมื่อพ.ศ.2535 และ พ.ศ.2536 เป็นสวนป่าโครงการ 4 ตั้งอยู่ในท้องที่อำเภอภูเพียง และอำเภอเวียงสา จังหวัดน่าน เริ่มปลูกสร้างแปลงสวนป่าไม้สัก ตั้งแต่ปี พ.ศ.2520 ถึงปี พ.ศ.2530 ซึ่งอยู่ในท้องที่ ต.ฝายแก้ว อ.ภูเพียง จ.น่าน รวม 9 แปลง (แปลงปี 2520-2528) พื้นที่ปลูกตามทะเบียน 7,052 ไร่ (GPS 8,489.193 ไร่) และอยู่ในท้องที่ ต.ซึ้ง อ.เวียงสา จ.น่าน 2 แปลง (แปลงปี 2529-2530) พื้นที่ปลูกตามทะเบียน 4,612 ไร่ (GPS) 8,387.044 ไร่

พื้นที่ในการตรวจรับรองการจัดการสวนป่าอย่างยั่งยืน ทั้งหมดสวนป่านครน่าน 11,668 ไร่ ซึ่งพื้นที่ดังกล่าว เป็นพื้นที่ป่าสงวนแห่งชาติ ได้รับมอบมาจากกรมป่าไม้ ให้องค์การอุตสาหกรรมป่าไม้มาดูแลรักษา และใช้ประโยชน์สวนป่าที่ปลูกตามเงื่อนไขสัมปทานทำไม้และสามารถทำไม้ตาม พ.ร.บ.ป่าไม้ พ.ศ.2484

สำนักงานสวนป่านครน่าน ตั้งอยู่ในพิกัดจากดาวเทียมระบบ UTM พิกัด: 702091E , 2080155N โชน: 47Q Map Datum: WGS 1984 ที่ตั้ง สำนักงานสวนป่านครน่าน ม.11 บ.ห้วยคำ ต.ฝายแก้ว อ.ภูเพียง จ.น่าน อยู่ห่างจากตัวจังหวัดน่านประมาณ 20 กิโลเมตร ความสูงจากระดับน้ำทะเลปานกลาง 255 -565 เมตร ปริมาณน้ำฝนเฉลี่ยที่ 1,350 มม./ปี



ภาพแผนที่แสดงพื้นที่ ของงานสวนป่าครน่าน ท้องที่ตำบลฝายแก้ว อำเภอภูเพียง จังหวัดน่าน



ภาพแผนที่แสดงพื้นที่ ของงานสวนป่าครน่าน ท้องที่ตำบลซึ้ง อำเภอเวียงสา จังหวัดน่าน



## ระบบการจัดการสวนป่าอย่างยั่งยืน (Sustainable Forest Plantation Management System)

องค์การอุตสาหกรรมป่าไม้ (อ.อ.ป.) เป็นรัฐวิสาหกิจ สังกัดกระทรวงทรัพยากรธรรมชาติและสิ่งแวดล้อม ซึ่งมีนโยบายมุ่งเน้นให้สวนป่าในสังกัดมุ่งปฏิบัติการจัดการสวนป่าอย่างยั่งยืน เพื่อก้าวสู่ระบบการจัดการสวนป่าที่เป็นสากลโดยการปลูกสร้างสวนป่า คุ้มครองรักษาบูรณะป่าไม้เพื่อประโยชน์แก่การป่าไม้ โดยได้กำหนดพันธกิจด้านธุรกิจ ประกอบด้วย การพัฒนาที่ดินสวนป่า โดยอนุรักษ์และพัฒนาให้เป็นสวนป่าเศรษฐกิจอย่างยั่งยืน เป็นรากฐานการผลิตไม้และบริการส่งเสริมการปลูกไม้เศรษฐกิจสู่ภาคเอกชน ชุมชนท้องถิ่นอย่างครบวงจร เพื่อตอบสนองความต้องการใช้ไม้ของประเทศอย่างพอเพียงและยั่งยืน ส่งเสริมและสนับสนุนธุรกิจอุตสาหกรรมไม้ เพื่อสร้างมูลค่าเพิ่มและธุรกิจบริการที่มีป่าไม้เป็นพื้นฐานให้ประชาชนได้รับบริการที่ได้มาตรฐาน มีการจัดการด้านการตลาดอย่างครบวงจร พัฒนาระบบและสร้างกลไกการตลาดไม้เศรษฐกิจอย่างเป็นธรรม เพื่อให้การปลูกไม้เศรษฐกิจได้รับผลตอบแทนที่คุ้มค่าและยั่งยืน อีกทั้งยังช่วยส่งเสริมและพัฒนาสังคม ชุมชนท้องถิ่นโดยใช้สวนป่าเป็นฐานในการดำเนินงานช่วยเหลือสร้างงานสร้างอาชีพให้แก่เกษตรกรรอบเขตสวนป่าตามแนวทางเศรษฐกิจพอเพียง อนุรักษ์และฟื้นฟูทรัพยากรธรรมชาติและสิ่งแวดล้อม โดยประชาชนมีส่วนร่วม

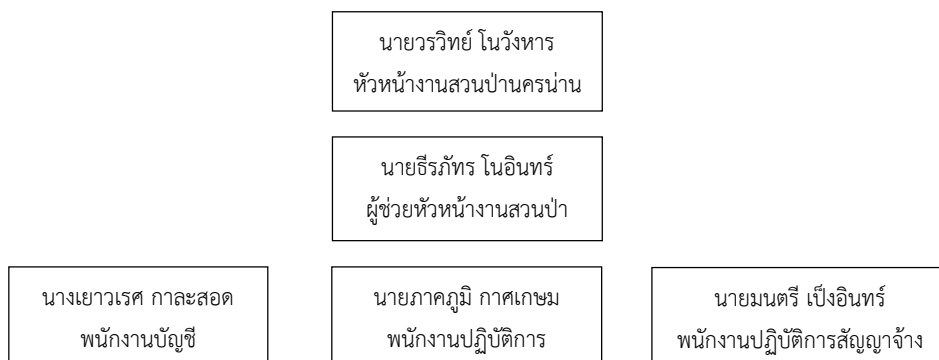
### การจัดการสวนป่าอย่างยั่งยืนประกอบด้วยความยั่งยืน 3 ประการ

- ความยั่งยืนด้านสิ่งแวดล้อม
- ความยั่งยืนด้านสังคม
- ความยั่งยืนด้านเศรษฐกิจ

### วัตถุประสงค์ในการจัดการสวนป่าอย่างยั่งยืน

- รักษาสภาพสิ่งแวดล้อมในสวนป่า
- ส่งเสริมความหลากหลายทางชีวภาพในพื้นที่อนุรักษ์ของสวนป่า
- ฟื้นฟูสภาพธรรมชาติในสวนป่า
- อนุรักษ์แหล่งที่อยู่อาศัยของพืช และสัตว์หายากที่ถูกคุกคามและใกล้สูญพันธุ์
- ส่งเสริมสภาพทางด้านสังคม คุณภาพชีวิตที่ดีของชุมชน ท้องถิ่น
- สนับสนุนประสิทธิภาพของการใช้ประโยชน์สูงสุดของผลผลิตไม้จากสวนป่า

### อัตรากำลังการบริหารจัดการงานสวนป่านครน่าน





### การดำเนินงานการจัดการสวนป่าอย่างยั่งยืนของงานสวนป่านครน่าน



#### 1. ด้านเศรษฐกิจ

- พื้นที่ให้ผลผลิตทั้งหมด 15,095.063 ไร่
- ความเพิ่มพูนเฉลี่ย (AYI) 0.38 ลบ.ม./ไร่/ปี (กำลังผลิต 5,736.12 ลบ.ม./ปี)
- ปริมาตรผลผลิตเฉลี่ย 11.54 ลบ.ม./ไร่

\* ข้อมูลการสำรวจปริมาณกำลังผลิตของสวนป่านครน่าน ประจำปี 2562

#### การทำไม้ประจำปี 2565

- แปลงปี 2528 เนื้อที่ 528.05 ไร่ ปริมาตร 300 ลบ.ม.
- แปลงปี 2529 เนื้อที่ 389.34 ไร่ ปริมาตร 700 ลบ.ม.
- แปลงปี 2520 เนื้อที่ 382.51 ไร่ ปริมาตร 1,250 ลบ.ม.
- แปลงปี 2535/20 เนื้อที่ 105.78 ไร่ ปริมาตร 300 ลบ.ม.

\* การทำไม้ของสวนป่านครน่านไม่เกินปริมาณความเพิ่มพูนทั้งปี เพื่อให้เกิดการฟื้นตัวของป่า

#### แผนการทำไม้ของงานสวนป่านครน่าน

ปีที่ดำเนินการ	แปลงปี	เนื้อที่ (ไร่)	ปริมาตร (ลบ.ม.)	วิธีการตัดสาง
2566	2529	422.16	800	Thinning 1
	2521	479.09	3,000	final
2567	2529	376.87	700	Thinning 1
	2523	422.15	2,500	final
2568	2529	464.35	800	Thinning 1
	2523	443.80	3,000	final
2569	2529	362.56	700	Thinning 1
	2524	519.87	2,500	final
2570	2529	409.88	800	Thinning 1
	2524	557.51	2,500	final



## การดูแลสวนป่าแปลงเก่าไม้สัก

- ดำเนินการบำรุงดูแลสวนป่าไม้สัก เนื้อที่ 11,668 ไร่
- ดำเนินดูแลป้องกันการบุกรุกพื้นที่สวนป่าและป้องกันการลักลอบตัดไม้ในเขตสวนป่า



## 2. ด้านสิ่งแวดล้อม

พื้นที่สวนป่านครน่านมีลักษณะเป็นภูเขาสูงชัน สูงจากระดับน้ำทะเลปานกลาง 255 – 565 เมตร สภาพป่าทั่วไปเป็นป่าเบญจพรรณแล้งและเต็งรังมีพรรณไม้ตามธรรมชาติที่สำคัญได้แก่ เต็ง รัง ประดู่ป่า เหียง มะกอกป่า ฯลฯ ทรัพยากรสัตว์ป่าที่พบสัตว์เลี้ยงลูกด้วยนม ได้แก่ หมูป่า หนูหวาย ตุ่น สัตว์เลื้อยคลาน ได้แก่ ตะกวด และงูชนิดต่าง ๆ สัตว์ครึ่งบกครึ่งน้ำ ได้แก่ กบหนอง อึ่งน้ำเต่า เขียดตะปาด สัตว์ปีกได้แก่ ไก่ป่า นกกางเขนดง นกแซงแซว นกปรอท นกกระปูด และนกเขา เป็นต้น

สวนป่าฯ ได้กำหนดพื้นที่อนุรักษ์รวมกันทั้งสิ้น 1,661.97 ไร่ คิดเป็น 14 % ของเนื้อที่สวนป่าทั้งหมด โดยแบ่งพื้นที่อนุรักษ์ ออกเป็นแต่ละประเภท ดังนี้

1. พื้นที่สองฝั่งลำห้วย (Stream Bank)
2. พื้นที่แนวกันชน (Buffer Zone)
3. พื้นที่ที่มีคุณค่าสูงด้านการอนุรักษ์ (HCV)
4. พื้นที่ป่าอนุรักษ์ (Conservation Area)

**การตรวจสอบติดตามด้านสิ่งแวดล้อม** งานสวนป่านครน่านได้ทำการหมายแนวเขตพื้นที่อนุรักษ์ ติดป้ายสื่อความหมาย และทำบันทึกการตรวจสอบติดตามสภาพของพื้นที่อนุรักษ์ และงานสวนป่าฯ ได้กำหนดต้นไม้อนุรักษ์ พร้อมทั้งติดป้ายให้ทราบอย่างชัดเจน และทำการบันทึกดูแลตรวจสอบติดตาม



ภาพการหมายแนว ติดป้ายสื่อความหมายบริเวณพื้นที่ และไม้อนุรักษ์

### พื้นที่ที่มีคุณค่าสูงด้านการอนุรักษ์ (HCV)

หมายถึงคุณค่าของสิ่งมีชีวิต คุณค่าด้านนิเวศวิทยา คุณค่าด้านวัฒนธรรมและสังคม ที่ได้รับการพิจารณาว่ามีความโดดเด่นสำคัญมาก ทั้งในระดับนานาชาติ ระดับภูมิภาคหรือในระดับโลก ซึ่งคุณค่าเพื่อการอนุรักษ์อย่างสูงนี้ จำเป็นอย่างยิ่งต้องได้รับการคุ้มครอง รวมถึงต้องสร้างมาตรการหรือแผนเพื่อการจัดการและติดตามเพื่อให้แน่ใจสิ่งที่ได้รับการพิจารณาให้อยู่ในสถานภาพ HCV นั้นยังคงอยู่หรือได้รับการพัฒนาไปในทิศทางที่ดียิ่งขึ้น

จากการสำรวจ และลงความเห็นกับชุมชนในการกำหนดพื้นที่ HCV ในพื้นที่สวนป่านครน่าน ได้แบ่งพื้นที่ HCV แต่ละประเภทความสำคัญ ดังนี้

HCV 5 Basic need : พื้นที่ใช้ประโยชน์ในปัจจุบันพื้นฐานของชุมชนท้องถิ่นและของสัตว์

ได้แก่ ชวน้ำด้วน

**การจัดการและการตรวจติดตาม** ทางงานสวนป่าได้จัดชุดสำรวจ และดูแลพื้นที่ HCV โดยการบันทึกลงในแบบบันทึกตรวจติดตามพื้นที่ HCV เมื่อพบความเสียหาย หรือมีแนวโน้มที่จะเกิดความเสียหายต่อพื้นที่ เพื่อนำไปสู่แนวทางการป้องกันและแก้ไขต่อไป

**ผลการตรวจติดตาม** จากการสำรวจตรวจติดตามไม่พบความเสียหาย และผลกระทบจากการประกอบกิจกรรมของทางงานสวนป่า และจากปัจจัยภายนอก ต่อพื้นที่ HCV คือ ชวน้ำด้วน แต่อย่างไร ในช่วงฤดูแล้งมีแนวโน้มของไฟป่า งานสวนป่าฯจึงได้ทำการป้องกันไฟป่า โดยการทำแนวกันไฟ และตรวจตราป้องกันพื้นที่ดังกล่าวเพิ่มขึ้น

### การตรวจสอบติดตามการ





### การสำรวจผลกระทบทางสิ่งแวดล้อม (SITE INSPECTION) ก่อนการปฏิบัติงานด้านต่างๆ

การสำรวจผลกระทบทางสิ่งแวดล้อม หรือ Site Inspection นั้น มีวัตถุประสงค์เพื่อสำรวจความเสี่ยง แนวโน้ม และผลกระทบที่จะเกิดขึ้นต่อสิ่งแวดล้อมบริเวณพื้นที่ที่มีการปฏิบัติงานของสวนป่า เช่น การปฏิบัติงานด้านการทำไม้ การปฏิบัติงานด้านการปลูกสร้างสวนป่า และการสร้างถนนป่าไม้ ซึ่งงานสวนป่านครน่านจะดำเนินการสำรวจ Site Inspection ทั้งก่อนและหลังการปฏิบัติงาน เพื่อหาแนวทางการปฏิบัติงานป้องกันและตระหนักถึงผลกระทบที่จะเกิดขึ้นต่อสิ่งแวดล้อม

จากการสำรวจพื้นที่ด้วยเครื่องมือแบบการสำรวจ Site Inspection ในการดำเนินงานด้านทำไม้ ปลูกสร้างสวนป่า และสร้างถนนป่าไม้ สรุปได้ว่าไม่พบพืชพรรณ และสัตว์ที่หายาก ใกล้สูญพันธุ์ รวมทั้งพื้นที่ HCV บริเวณพื้นที่แปลงทำไม้และทางงานสวนป่า ได้กำหนดแนวทางการจัดการเพื่อป้องกันผลกระทบต่อสิ่งแวดล้อม พร้อมทั้งชี้แจงให้ผู้ปฏิบัติงานในพื้นที่ปฏิบัติตามแนวทาง ดังนี้

1. กำหนดแนวกันชน (Buffer Zone) หรือไม้ใกล้ทางตรวจการ
2. ละเว้นการทำไม้บริเวณพื้นที่สองฝั่งลำห้วย (Stream Bank)
3. สร้างฝายดักตะกอน และชะลอความชุ่มชื้น บริเวณลำห้วยที่อยู่ในพื้นที่ทำไม้ รวมทั้งบริเวณใกล้พื้นที่ทำไม้
4. ปลูกหญ้าแฝกบริเวณที่เสี่ยงต่อการพังทลายของดิน



### 3. ด้านสังคม

- พิจารณาจ้างแรงงานจากชุมชนท้องถิ่นใกล้ๆสวนป่าเป็นอันดับแรกและกำหนดค่าจ้างแรงงาน ด้วยความเป็นธรรม
- มีการฝึกอบรมให้ความรู้พนักงานสวนป่าและคนงาน
- ส่งเสริมอุปกรณ์และเครื่องมือด้านความปลอดภัยในการปฏิบัติงาน
- ส่งเสริมสวัสดิการและสวัสดิภาพให้กับคนงาน
- สนับสนุนด้านการศึกษาและศาสนา
- จำหน่ายไม้สักของสวนป่าประมาณ 20 % ให้กับชุมชนท้องถิ่นและหมู่บ้านป่าไม้
- สร้างโครงการความร่วมมือกับชุมชนท้องถิ่น
- มีระบบแก้ไขข้อขัดแย้งกับชุมชนท้องถิ่น
- มีพนักงานสร้างความสัมพันธ์กับชุมชนท้องถิ่น
- ส่งเสริมการมีส่วนร่วมของชุมชนในการจัดการสวนป่า



## แผนการจัดการสวนป่า ระยะ 5 ปี

ลำดับ	รายละเอียด	2565	2566	2567	2568	2569
1.	<b>ด้านเศรษฐกิจ</b> - แผนการทำไม้ (ลบ.ม.)	2,550	3,800	3,200	3,800	3,200
2.	<b>ด้านสังคม</b> - กรมธรรม์อุบัติเหตุ (ปีละ) - ตกลงกับชุมชน (ครั้ง) - มวลชนสัมพันธ์ (ครั้ง) - การจ้างแรงงาน (%) - การอบรม (ครั้ง)	1 1 10 90 3	1 1 10 90 3	1 1 10 90 3	1 1 10 90 3	1 1 10 90 3
3.	<b>ด้านสิ่งแวดล้อม</b> - พื้นที่ HCV (ครั้ง) - พื้นที่อนุรักษ์ (ไร่) - ต้นไม้อนุรักษ์ (ครั้ง) - สถานีวัดการพังทลายของดิน(ครั้ง) - Site Inspection(ครั้ง/ปี/กิจกรรม)	2 1,662 2 12 2	2 1,662 2 12 2	2 1,662 2 12 2	2 1,662 2 12 2	2 1,662 2 12 2

## ผลการดำเนินงานของสวนป่า ที่ผ่านมา

สวนป่านครน่าน มีการดำเนินงานได้ตามแผนการจัดการที่ได้กำหนดไว้ทุกประการ ทำให้มีความยั่งยืน และสรุปผลการดำเนินงานในปี 2564 ดังนี้

1. ด้านเศรษฐกิจผลการทำไม้สวนป่า 1,196.64 ลบ.ม. มีการจำหน่ายไม้ให้กับราษฎร ประชาชนทั่วไป ได้ใช้ไม้ที่ถูกต้องตามกฎหมาย สร้างรายได้ให้กับสวนป่านครน่าน มูลค่ากว่า 6.33 ล้านบาท

2. ด้านสิ่งแวดล้อม สวนป่านครน่าน ดำเนินการจัดทำกิจกรรมตามแผนการจัดการ ที่เกี่ยวกับ สิ่งแวดล้อม เช่น กิจกรรมสร้างฝายชะลอน้ำ การป้องกันไฟป่า การสำรวจความหลากหลายทางชีวภาพ การเก็บข้อมูลเพื่อวิเคราะห์ดิน การจัดทำป้ายสื่อความหมายพื้นที่อนุรักษ์ เป็นต้น เพื่อเป็นการอนุรักษ์สิ่งแวดล้อม ในพื้นที่สวนป่า และแต่งตั้งเจ้าหน้าที่ในการตรวจตราป้องกันรักษาพื้นที่ HCV และพื้นที่ของสวนป่าจำนวน 11,668 ไร่ เป็นต้น มีค่าใช้จ่ายด้านสิ่งแวดล้อม เป็นเงินประมาณ 50,000 บาท

3. ด้านสังคม สวนป่านครน่าน ได้มีกิจกรรมที่บริการด้านสังคม เช่น การเข้าร่วมกิจกรรม ของชุมชนในท้องถิ่น และหน่วยงานต่างๆในท้องถิ่น การทำประกันชีวิตกลุ่ม อุปกรณ์เพื่อเพิ่มความปลอดภัย ของผู้ปฏิบัติงาน เป็นต้น การจ่ายเป็นค่าจ้างแรงงานชุมชนรอบสวนป่าให้มีงานและมีรายได้ โดยสรุปค่าใช้จ่าย ที่ใช้ด้านสังคม เป็นเงินประมาณ 2,000,000 บาท ในการจัดการสวนป่าอย่างยั่งยืน ทั้ง 3 ด้าน โดยสรุป มีความสำเร็จและยั่งยืน ตามที่ได้ตั้งวัตถุประสงค์ไว้ทุกประการ





## วิสัยทัศน์ พันธกิจ เป้าประสงค์ ยุทธศาสตร์ และกลยุทธ์ อ.อ.ป.

### 1) วิสัยทัศน์ อ.อ.ป. (FIO's Vision)

“เป็นผู้นำจัดการสวนป่าเศรษฐกิจอย่างยั่งยืน เพื่อยกระดับอุตสาหกรรมไม้จากป่าปลูก ในปี 2565”

### 2) พันธกิจ อ.อ.ป. (FIO's Missions)

- 2.1 พัฒนาที่ดินสวนป่าให้เป็นสวนป่าเศรษฐกิจอย่างยั่งยืนใช้ประโยชน์พื้นที่ป่าเศรษฐกิจตามศักยภาพสวนป่า
- 2.2 ส่งเสริมการปลูกไม้เศรษฐกิจ พัฒนาระบบและสร้างกลไกการตลาดไม้เศรษฐกิจอย่างเป็นธรรม
- 2.3 ส่งเสริมและพัฒนาธุรกิจอุตสาหกรรมไม้และส่งเสริมชุมชนท้องถิ่นด้านอุตสาหกรรมไม้
- 2.4 วิจัยพัฒนาการปลูกและใช้ประโยชน์จากไม้เศรษฐกิจ
- 2.5 ปรับโครงสร้างทางการเงินทั้งระบบ พัฒนาสินทรัพย์เพื่อสนับสนุนภารกิจขององค์กรให้เกิดประโยชน์ตาม ศักยภาพ สร้างกำไรพอเลี้ยงองค์กร ไม่เป็นภาระต่อรัฐ
- 2.6 พัฒนาชุมชนท้องถิ่นโดยใช้สวนป่าเป็นฐาน
- 2.7 สงวน อนุรักษ์ บริบาลช้างไทยและฟื้นฟูทรัพยากรธรรมชาติและสิ่งแวดล้อม
- 2.8 พัฒนาระบบบริการอย่างครบวงจร พัฒนาระบบท่องเที่ยว

### 3) เป้าประสงค์

- 3.1 พัฒนาและบริหารสวนป่าไม้เศรษฐกิจให้มีผลผลิตที่พอเพียงและมีคุณภาพตามมาตรฐานสากล เพื่อเป็น ผู้นำในการจัดการสวนป่าไม้เศรษฐกิจในภูมิภาคอาเซียน
- 3.2 ปรับปรุงกระบวนการผลิตอุตสาหกรรมไม้ ผลิตภัณฑ์ไม้ ด้วยเทคโนโลยีใหม่ เพื่อเพิ่มมูลค่าไม้และลด ต้นทุนการผลิตรวมทั้งพัฒนาการตลาดเชิงรุกมีการกระจายสินค้าและเพิ่มจุดจำหน่ายเพื่อเพิ่มยอดขายจำหน่ายสินค้า
- 3.3 แก้ปัญหาสภาพคล่อง มีแหล่งเงินลงทุนในอุตสาหกรรมเพิ่มมูลค่าไม้และบุคลากรมีความสามารถในการ บริหารและวิเคราะห์ทางการเงิน
- 3.4 เป็นองค์กรที่มีสมรรถนะสูงส่งเสริมให้พนักงานมีแรงจูงใจและภาคภูมิใจในองค์กร ปฏิบัติงานอย่างเต็มศักยภาพ
- 3.5 ธุรกิจบริการและการท่องเที่ยวที่ได้มาตรฐาน สามารถสร้างผลกำไรและเติบโตอย่างต่อเนื่อง
- 3.6 ชุมชนรอบสวนป่ามีคุณภาพชีวิตและสิ่งแวดล้อมที่ดีขึ้น และการบริบาลช้างไทยให้ช้างมีคุณภาพชีวิตที่ดี ขึ้นสามารถสร้างมูลค่าทางด้านเศรษฐกิจและสังคมได้

### 4) ยุทธศาสตร์

สำนักงานคณะกรรมการนโยบายรัฐวิสาหกิจ (สคร.) ได้มีหนังสือ ที่ กค 0819.2/3973 ลงวันที่ 31 กรกฎาคม 2561 แจ้งความเห็นและข้อเสนอแนะเพื่อให้ อ.อ.ป. นำไปประกอบการพิจารณาในการจัดทำแผนวิสาหกิจ/แผนธุรกิจ ปี 2562 ให้สอดคล้องกับแผนยุทธศาสตร์รัฐวิสาหกิจ อ.อ.ป. จึงได้มีการ



ปรับปรุงแผนยุทธศาสตร์ สาขา ทรัพยากรธรรมชาติ ของ อ.อ.ป. ปี 2561 - 2565 โดยปรับปรุงกิจกรรม/โครงการ ในแต่ละยุทธศาสตร์ตามความเห็น และข้อเสนอแนะของ สคร. และแผนยุทธศาสตร์รัฐวิสาหกิจฯ ดังกล่าว ได้ผ่านความเห็นชอบจากที่ประชุม คณะกรรมการของ อ.อ.ป. ในการประชุม ครั้งที่ 8/2561 เมื่อวันที่ 21 สิงหาคม 2561 โดยในปี 2562 อ.อ.ป. ได้ ปฏิบัติงานภายใต้แผนยุทธศาสตร์รัฐวิสาหกิจ สาขา ทรัพยากรธรรมชาติ ของ อ.อ.ป. ปี 2561 - 2565 มาอย่างต่อเนื่อง

## แผนยุทธศาสตร์รัฐวิสาหกิจ สาขาทรัพยากรธรรมชาติ ของ อ.อ.ป. ปี 2561 - 2565

ประกอบด้วย

ยุทธศาสตร์ที่ 1 กำหนดบทบาทรัฐวิสาหกิจให้ชัดเจนเพื่อเป็นพลังขับเคลื่อนยุทธศาสตร์ชาติ

ยุทธศาสตร์ที่ 2 บริหารการลงทุนให้สอดคล้องกับยุทธศาสตร์ของประเทศ

ยุทธศาสตร์ที่ 3 เสริมสร้างความแข็งแกร่งทางการเงินเพื่อความยั่งยืนในระยะยาว

ยุทธศาสตร์ที่ 4 สนับสนุนการใช้นวัตกรรมและเทคโนโลยีให้สอดคล้องกับยุทธศาสตร์ประเทศไทย 4.0 และแผน DE

ยุทธศาสตร์ที่ 5 ส่งเสริมระบบธรรมมาภิบาลให้มีความโปร่งใสและมีคุณธรรม

โดยในปี 2562 ได้ดำเนินการตามยุทธศาสตร์รัฐวิสาหกิจ รายสาขาทรัพยากรธรรมชาติ ของ อ.อ.ป.

ปี 2561 - 2565 และแผนการดำเนินงานของ อ.อ.ป. ประจำปี 2562 รวม 10 แผนงาน ประกอบด้วย

4.1 โครงการจัดตั้งศูนย์การเรียนรู้ด้านทรัพยากรป่าไม้

4.2 โครงการบริหารจัดการพื้นที่อนุรักษ์ในสวนป่า

4.3 แผนงานปลูกสร้างสวนป่าและอนุรักษ์พื้นที่ป่าต้นน้ำ

4.4 แผนงานคุ้มครองและอนุรักษ์ช้างไทย

4.5 โครงการเพิ่มผลผลิตในพื้นที่สวนป่าไม้เศรษฐกิจ

4.6 โครงการร่วมทุนกับภาคเอกชนและภาครัฐเพื่อพัฒนาธุรกิจของ อ.อ.ป. (ปลูกไม้เศรษฐกิจ/อุตสาหกรรม/ ท่องเที่ยวเชิงนิเวศ)

4.7 โครงการระดมทุนจากพันธมิตรคู่ค้า

4.8 โครงการสร้างพันธมิตรทางธุรกิจ

4.9 โครงการพัฒนาสินทรัพย์ของ อ.อ.ป.

4.10 โครงการสร้างมูลค่าเพิ่มในธุรกิจอุตสาหกรรมไม้

สำหรับการดำเนินการตามแผนยุทธศาสตร์ ในปี 2563 ยังคงดำเนินการต่อเนื่องตามโครงการ/แผนงานที่ยังไม่เสร็จสิ้น เพื่อให้เสร็จสิ้นตามแผนงานตามแผนยุทธศาสตร์รัฐวิสาหกิจ สาขาทรัพยากรธรรมชาติของ อ.อ.ป. ปี 2561 - 2565 ซึ่งต้องดำเนินการให้เสร็จสิ้นบรรลุเป้าหมาย ในปี 2563

## 5) กลยุทธ์ของ อ.อ.ป.

5.1 ยุทธศาสตร์ที่ 1 กำหนดบทบาทรัฐวิสาหกิจให้ชัดเจนเพื่อเป็นพลังขับเคลื่อนยุทธศาสตร์ชาติ

1. กลยุทธ์ที่ 1 ทบทวนบทบาทที่เหมาะสมกับบริบทองค์กรเพื่อสนับสนุนยุทธศาสตร์ชาติ

2. กลยุทธ์ที่ 2 ส่งเสริมการดำเนินงานด้านการอนุรักษ์ วิจัย การเผยแพร่องค์ความรู้ และ

พัฒนาแหล่ง เรียนรู้ของประชาชน รวมถึงสร้าง/แบ่งปันองค์ความรู้ให้กับประชาชน



3. กลยุทธ์ที่ 3 ร่วมมือกับภาคธุรกิจ เพื่อนำองค์ความรู้ไปต่อยอดใช้ประโยชน์  
 4. กลยุทธ์ที่ 4 ส่งเสริมอาชีพทางเลือก สร้างรายได้ และพัฒนาคุณภาพชีวิต ของเกษตรกร ด้วยการปลูกไม้เศรษฐกิจ

5.2 ยุทธศาสตร์ที่ 2 บริหารการลงทุนให้สอดคล้องกับยุทธศาสตร์ของประเทศ

1. กลยุทธ์ที่ 5 การบริหารจัดการการลงทุนให้เกิดประสิทธิภาพ
2. กลยุทธ์ที่ 6 การจัดหาแหล่งเงินทุนที่เหมาะสมกับการดำเนินธุรกิจ

5.3 ยุทธศาสตร์ที่ 3 เสริมสร้างความแข็งแกร่งทางการเงินเพื่อความยั่งยืนในระยะยาว

1. กลยุทธ์ที่ 7 พื้นฟูฐานองค์กรและเสริมสร้างความเข้มแข็งทางการเงิน
2. กลยุทธ์ที่ 8 ปรับปรุงพัฒนาและขยายการดำเนินธุรกิจเพื่อสร้างรายได้เพิ่ม
3. กลยุทธ์ที่ 9 บริหารทรัพย์สินให้เกิดประโยชน์เพื่อเป็นแหล่งรายได้เพิ่มเติม

5.4 ยุทธศาสตร์ที่ 4 สนับสนุนการใช้นวัตกรรมและเทคโนโลยีให้สอดคล้องกับยุทธศาสตร์ประเทศไทย 4.0 และแผน DE

1. กลยุทธ์ที่ 10 นำเทคโนโลยีสารสนเทศและการสื่อสารมาใช้ในการเพิ่มประสิทธิภาพการดำเนินธุรกิจ ของ อ.อ.ป.
2. กลยุทธ์ที่ 11 นำเทคโนโลยีสารสนเทศและการสื่อสาร มาใช้ในการบริหารจัดการองค์กร

5.5 ยุทธศาสตร์ที่ 5 ส่งเสริมระบบธรรมาภิบาลให้มีความโปร่งใสและมีคุณธรรม

1. กลยุทธ์ที่ 12 ทบทวนการบริหารจัดการและโครงสร้างองค์กรให้สอดคล้องกับบทบาทและภารกิจ ตามหลักเกณฑ์การบริหารจัดการที่ดีและหลักธรรมาภิบาล
2. กลยุทธ์ที่ 13 การพัฒนาทรัพยากรบุคคล อ.อ.ป. ได้จัดทำแผนดำเนินงาน ปี 2563 เพื่อขับเคลื่อนการดำเนินงานให้บรรลุเป้าหมายที่สอดคล้องกับ 5 ยุทธศาสตร์รัฐวิสาหกิจ สาขาทรัพยากรธรรมชาติ ของ อ.อ.ป. ปี พ.ศ. 2561 - 2565

## 6) แผนที่ยุทธศาสตร์

อ.อ.ป. จัดทำแผนที่ยุทธศาสตร์ (Strategy Maps) ตามแนวทางระบบบริหารจัดการเพื่อสร้างมูลค่าเพิ่มเชิง เศรษฐศาสตร์ (Economic Value Management : EVM) และระบบประเมินผลเชิงคุณภาพ (Balanced Scorecard : BSC) ที่พิจารณาถึงความสมดุลของมุมมองทั้ง 4 ด้าน คือ มุมมองด้านการเงิน (Financial) มุมมองด้าน ลูกค้า (Customer) มุมมองด้านกระบวนการภายใน (Internal Process) และมุมมองด้านการเรียนรู้และการเติบโต (Learning & Growth) เพื่อการปฏิบัติและการสื่อสารที่ชัดเจนยิ่งขึ้น



ติดต่อ : สำนักงานสวนป่านครน่าน หมู่ 11 ต.ฝายแก้ว อ.ภูเพียง จ.น่าน รหัสไปรษณีย์ 55000  
E-mail: nakornnan\_1@hotmail.com สามารถเสนอแนะข้อคิดเห็น ตามกล่องรับข้อความของงานสวนป่า  
นครน่านบริเวณหน้าบ้านผู้ใหญ่ ชุมชนรอบสวนป่า