

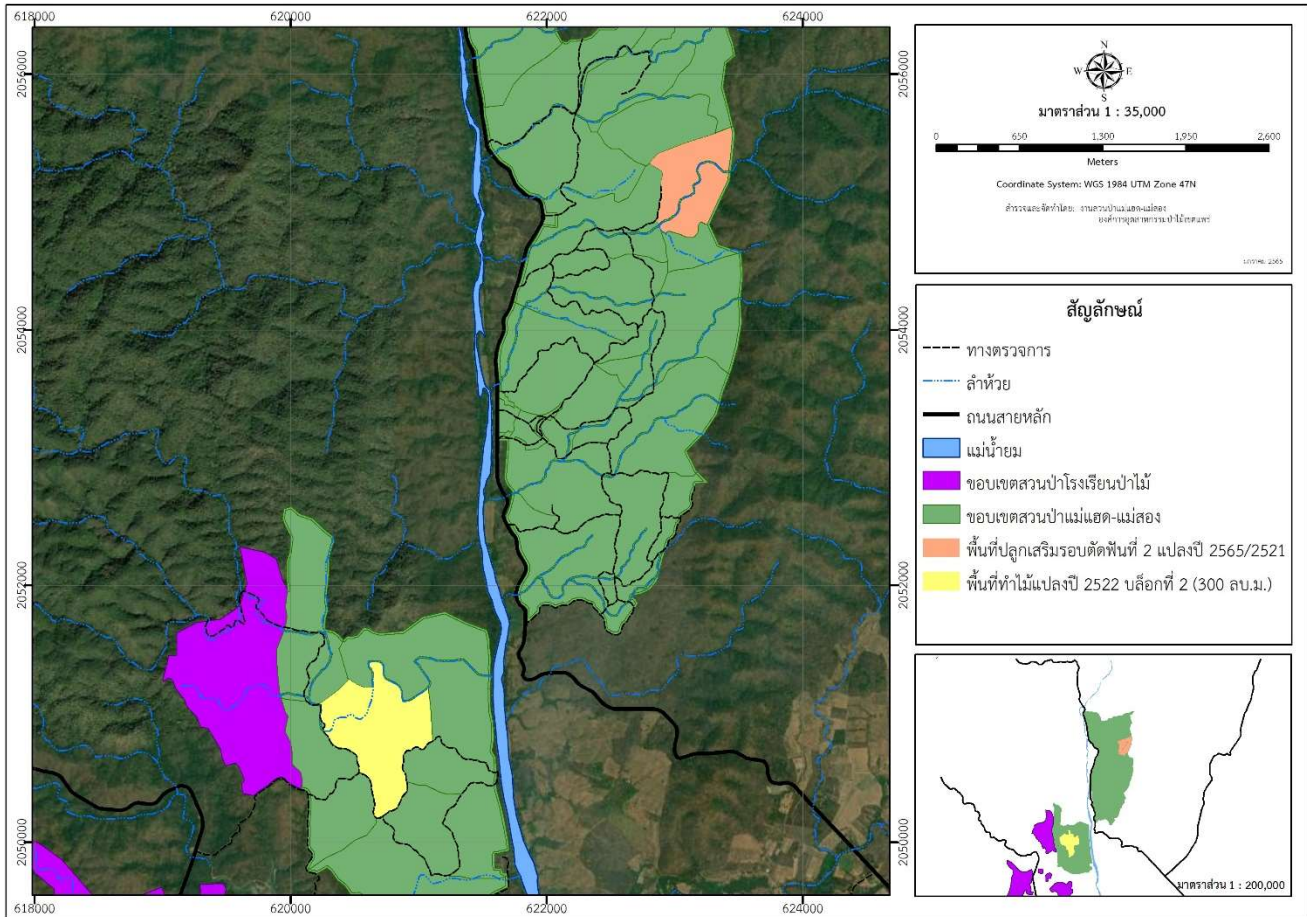


Maehad-Maesong Forest Plantation Management Summary  
บทสรุปการจัดการสวนป่าอย่างยั่งยืน สวนป่าแม่แฮด-แม่สอง องค์การอุตสาหกรรมป่าไม้  
สวนป่าแม่แฮด-แม่สอง องค์การอุตสาหกรรมป่าไม้เขตแพร่



สวนป่าแม่แฮด สังกัดองค์การอุตสาหกรรมป่าไม้เขตแพร่ องค์การอุตสาหกรรมป่าไม้ภาคเหนือบน องค์การอุตสาหกรรมป่าไม้ เป็นสวนป่าโครงการ 4 ปลูกตามเงื่อนไขสัมปทานทำไม้ขององค์การทหารผ่านศึก ได้ขึ้นทะเบียนที่ดินเป็นสวนป่าตาม พ.ร.บ. สวนป่า พ.ศ. 2535 จำนวน 7,435 ไร่ ตามหนังสือรับรองการขึ้นทะเบียนที่ดินเป็นสวนป่า (สป.3) เล่มที่ 1 ฉบับที่ 18-22 ลงวันที่ 30 สิงหาคม 2539 ภายหลังได้จัดทำการรังวัดด้วยระบบ GPS ได้พื้นที่ทั้งหมด 7,449.35 ไร่ และมีพื้นที่สวนป่าที่ต้องดูแลรับผิดชอบอีกจำนวน 3 สวนป่าคือ สวนป่าแม่แคม-แม่สอง พื้นที่ 1,608.55 ไร่ สวนป่าโรงเรียนป่าไม้พื้นที่ 3,271.74 ไร่, สวนป่าโครงการแม่ยมตะวันตก พื้นที่ 340.01 ไร่ รวมพื้นที่ดูแลรับผิดชอบทั้งหมดจำนวน 12,669.69 ไร่

สำนักงานสวนป่าแม่แฮด ตั้งอยู่ หมู่ที่ 9 ตำบลบ้านกลาง อำเภอสอง จังหวัดแพร่ 54120 พิกัดจากดาวเทียม UTM 47Q 619280mE, 2047633mN (Coordinate System: WGS 1984) อยู่ห่างจากสำนักงานองค์การอุตสาหกรรมป่าไม้เขตแพร่ประมาณ 60 กิโลเมตร



แผนที่แสดงพื้นที่การดำเนินกิจกรรมของงานสวนป่าแม่แฮด ประจำปี 2565

## ระบบการจัดการสวนป่าอย่างยั่งยืน

### (Sustainable Forest Plantation Management System)

องค์การอุตสาหกรรมป่าไม้ (อ.อ.ป.) เป็นรัฐวิสาหกิจ สังกัดกระทรวงทรัพยากรธรรมชาติและสิ่งแวดล้อม ซึ่งมีนโยบายมุ่งเน้นให้สวนป่าในสังกัดมุ่งปฏิบัติการจัดการสวนป่าอย่างยั่งยืน เพื่อก้าวสู่ระบบการจัดการสวนป่าที่เป็นสากลโดยการปลูกสร้างสวนป่า คัดครองรักษาบูรณะป่าไม้เพื่อประโยชน์แก่การป่าไม้ โดยได้กำหนดพันธกิจด้านธุรกิจ ประกอบด้วย การพัฒนาที่ดินสวนป่า โดยอนุรักษ์และพัฒนาให้เป็นสวนป่าเศรษฐกิจอย่างยั่งยืน เป็นรากฐานการผลิตไม้และบริการส่งเสริมการปลูกไม้เศรษฐกิจสู่ภาคเอกชน ชุมชนท้องถิ่นอย่างครบวงจร เพื่อตอบสนองความต้องการใช้ไม้ของประเทศอย่างพอเพียงและยั่งยืน ส่งเสริมและสนับสนุนธุรกิจอุตสาหกรรมไม้ เพื่อสร้างมูลค่าเพิ่มและธุรกิจบริการที่มีป่าไม้เป็นพื้นฐานให้ประชาชนได้รับบริการที่ได้มาตรฐาน มีการจัดการด้านการตลาดอย่างครบวงจร พัฒนาระบบและสร้างกลไกการตลาดไม้เศรษฐกิจอย่างเป็นธรรม เพื่อให้การปลูกไม้เศรษฐกิจได้รับผลตอบแทนที่คุ้มค่าและยั่งยืน อีกทั้งยังช่วยส่งเสริมและพัฒนาสังคม ชุมชนท้องถิ่นโดยใช้สวนป่าเป็นฐานในการดำเนินงานช่วยเหลือสร้างงานสร้างอาชีพให้แก่เกษตรกรรอบเขตสวนป่าตามแนวทางเศรษฐกิจพอเพียง อนุรักษ์และฟื้นฟูทรัพยากรธรรมชาติและสิ่งแวดล้อม โดยประชาชนมีส่วนร่วม



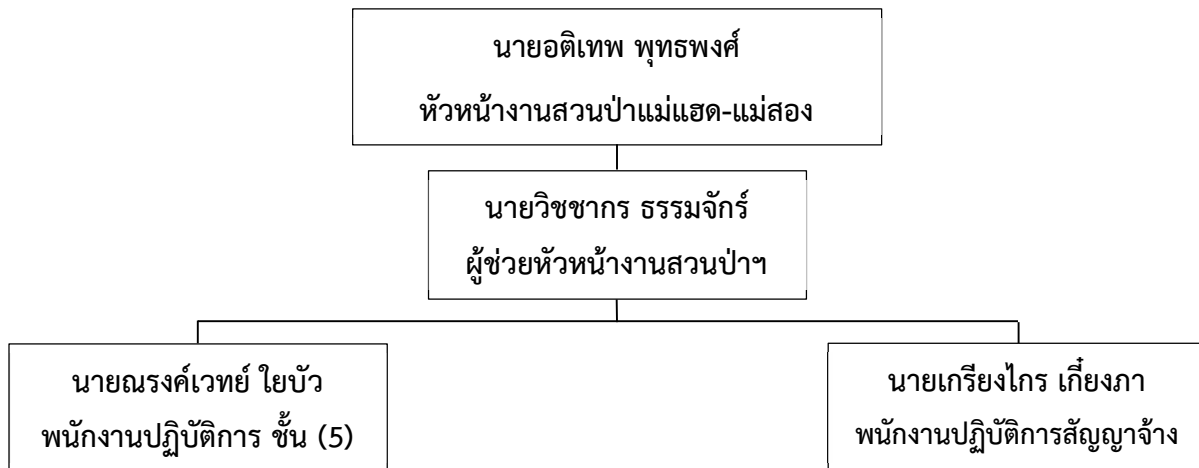
### การจัดการสวนป่าอย่างยั่งยืนประกอบด้วยความยั่งยืน 3 ประการ

- ความยั่งยืนด้านสิ่งแวดล้อม
- ความยั่งยืนด้านสังคม
- ความยั่งยืนด้านเศรษฐกิจ

### วัตถุประสงค์ในการจัดการสวนป่าอย่างยั่งยืน

- รักษาสภาพสิ่งแวดล้อมในสวนป่า
- ส่งเสริมความหลากหลายทางชีวภาพในพื้นที่อนุรักษ์ของสวนป่า
- พัฒนาคุณภาพธรรมชาติในสวนป่า
- อนุรักษ์แหล่งที่อยู่อาศัยของพืช และสัตว์หายากที่ถูกคุกคามและใกล้สูญพันธุ์
- ส่งเสริมสถานภาพด้านสังคม คุณภาพชีวิตที่ดีของชุมชน ท้องถิ่น
- สนับสนุนประสิทธิภาพของการใช้ประโยชน์สูงสุดของผลผลิตไม้จากสวนป่า

### อัตรากำลังการบริหารจัดการงานสวนป่าแม่แฮด







## การดำเนินงานการจัดการสวนป่าอย่างยั่งยืนของงานสวนป่าแม่แฮด

### 1. ด้านเศรษฐกิจ

- พื้นที่ให้ผลผลิตทั้งหมด 6,887.16 ไร่
- ความเพิ่มพูนเฉลี่ย (AYI) 0.27 ลบ.ม./ไร่/ปี
- ความเพิ่มพูนทั้งปีของสวนป่าฯ 1,754.55 ลบ.ม./ไร่/ปี



\* ข้อมูลดังกล่าว ได้จากการสำรวจปริมาณกำลังผลิตของสวนป่าแม่แฮด ประจำปี 2562

### การทำไม้ประจำปี 2565

แปลง 2522 บล็อกที่ 2 เนื้อที่ 333 ไร่ ปริมาตร 300 ลบ.ม.

\* การทำไม้ของสวนป่าแม่แฮดไม่เกินปริมาณความเพิ่มพูนทั้งปี เพื่อให้เกิดการฟื้นตัวของป่า และทำการปลูกเสริมรอบตัดฟันที่ 2 หลังการทำไม้เสร็จ

### แผนการทำไม้ของงานสวนป่าแม่แฮด

ปีที่ดำเนินการ	แปลงปี	เนื้อที่ (ไร่)	ปริมาตร (ลบ.ม.)	วิธีการตัดสาง
2565	2522 บล็อกที่ 2	332.91	300	Final Cutting
2566	2551/2520	191.11	500	Thinning 1
	2522 บล็อกที่ 3	322.69	800	Final Cutting
2567	2552/2520	355.90	500	Thinning 1
	2542/2517	288.25	800	Thinning 2
	2522 บล็อกที่ 4	318.04	300	Final Cutting
2568	2553/2520	336.98	500	Thinning 1
	2522 บล็อกที่ 5	299.04	300	Final Cutting
2569	2522 บล็อกที่ 6	306.00	300	Final cutting



## การปลูกสร้างสวนป่า ประจำปี 2565

- สวนป่าดำเนินการปลูกเสริมรอบตัดพื้นที่ 2 แปลงปี 2565/2521 เนื้อที่ 214 ไร่ พร้อมทั้งบำรุงดูแลตามแผนการดำเนินงานจัดการสวนป่าสักแปลงปลูกเสริมรอบตัดพื้นที่ 2

- ดำเนินการบำรุงดูแลสวนป่าไม้สัก และป้องกันการลักลอบขโมยไม้ในพื้นที่สวนป่าแม่แฮด-แม่สอง

### การดำเนินงานปลูกเสริมรอบตัดพื้นที่ 2 ของงานสวนป่าแม่แฮด

ลำดับ	ปีที่ปลูกเสริมรอบตัดพื้นที่ 2	แปลงปีปลูกสร้างเดิม	พื้นที่ปลูกเสริมรอบตัดพื้นที่ 2 (ไร่)
1	2551	2520	201.034
2	2552	2520	375.252
3	2555	2520	301.82
4	2556	2521	330.667
5	2557	2521	335.197
6	2558	2520	323.369
7	2559	2520	314.664
8	2560	2520	321.092
9	2561	2521	315.237
10	2562	2521	276.519
11	2563	2521	218.20
12	2564	2521	200.36
13	2565	2521	214.00

## 2. ด้านสิ่งแวดล้อม

เป็นที่ราบเล็กน้อย ส่วนใหญ่เป็นเนินเขา สลับไหล่เขา มีร่องห้วยน้อยใหญ่ทุก ๆ เนินเขา ความสูงจากระดับน้ำทะเลประมาณ 250-455 เมตร บริเวณเนินเขาโดยทั่วไปเป็นป่าเบญจพรรณ ป่าไผ่และไม้กระยาเลย ขึ้นปกคลุมชนิดพันธุ์ไม้ที่สำคัญที่พบที่เป็นไม้ใหญ่ เช่น สัก ประดู่ป่า แดง ตะเคียนหนู กระเขา สมพง จี๊ดดอกแดง ฯลฯ

ด้านสัตว์ป่าในพื้นที่สวนป่าแม่แฮด-แม่สอง ได้มีการสำรวจโดยศูนย์วิจัยป่าไม้ คณะวนศาสตร์ มหาวิทยาลัยเกษตรศาสตร์ โดยวิธีสุ่มตัวอย่างโดยเลือกวาง Base line และการวางแปลงสำรวจอย่างเป็นระบบ (Systematic line plot system) ซึ่งจากการสำรวจในครั้งนี้ได้ทำการสรุปจำนวนชนิดจำแนกตามสถานภาพการอนุรักษ์และสถานภาพตามฤดูกาลได้ผลการสำรวจรวมทั้ง 42 วงศ์ 72 สกุล 89 ชนิด โดยจำแนกสัตว์ในแต่ละประเภทดังนี้

สัตว์เลี้ยงลูกด้วยนม พบจำนวน 8 วงศ์ 13 สกุล 14 ชนิด สัตว์เลื้อยคลาน พบสัตว์เลื้อยคลานจำนวน 8 วงศ์ 17 สกุล 20 ชนิด สัตว์สะเทินน้ำสะเทินบก พบจำนวน 5 วงศ์ 14 สกุล 19 ชนิด นกป่า พบจำนวน 21 วงศ์ 28 สกุล 36 ชนิด



สถานภาพตามสำนักนโยบายและแผนทรัพยากรธรรมชาติและสิ่งแวดล้อม (2548) พบ 4 สถานภาพคือ ใกล้สูญพันธุ์ (Endangered) 1 ชนิด ใกล้ถูกคุกคาม (Near threatened) 5 ชนิด เป็นกังวลน้อย (Least Concern) 28 ชนิด และข้อมูลไม่เพียงพอ (data deficient) 1 ชนิด

สถานภาพทางการอนุรักษ์ตามการจัดของ IUCN (2014) พบ 2 สถานภาพ คือ ใกล้สูญพันธุ์ (Endangered) 1 ชนิด และเป็นกังวลน้อย (Least Concern) 63 ชนิด

การสำรวจความหลากหลายของชนิดพรรณพืช ในสวนป่าแม่แฮด-แม่สอง โดยศูนย์วิจัยป่าไม้ คณะวนศาสตร์ มหาวิทยาลัยเกษตรศาสตร์ โดยการวางแปลงตัวอย่างขนาด 20x50 เมตร จำนวน 3 แปลงสุ่ม ประกอบด้วยสังคมพืช ป่าปลูกริมบริเวณริมห้วย นอกจากนี้ยังเดินสำรวจนอกแปลงตัวอย่างของแต่ละสังคมพืช เพื่อให้ได้ความหลากหลายของพรรณไม้ให้มากที่สุด ผลการสำรวจพบชนิดพรรณ 87 ชนิด 72 สกุล 38 วงศ์

สถานภาพ (Status) ของพรรณไม้ที่สำรวจในครั้งนี้ ไม่พบพันธุ์ไม้ที่มีสถานภาพถูกคุกคาม (Threatened status) ตามการจัดของ ONEP (2006) และ IUCN (2010) ส่วนพันธุ์ไม้หายากและเป็นพันธุ์ไม้ประจำถิ่นพบ 1 ชนิด พบพันธุ์ไม้ต่างถิ่น 4 ชนิด พันธุ์ไม้รุกราน (invasive species) 3 ชนิด

สวนป่าฯ ได้กำหนดพื้นที่อนุรักษ์รวมกันทั้งสิ้น 426.18 ไร่ คิดเป็น 5.72% ของเนื้อที่สวนป่าทั้งหมดโดยแบ่งพื้นที่อนุรักษ์ ออกเป็นแต่ละประเภท ดังนี้

1. พื้นที่สองฝั่งลำห้วย (Stream Bank)
2. พื้นที่แนวกันชน (Buffer Zone)
3. พื้นที่ที่มีคุณค่าสูงด้านการอนุรักษ์ (HCV)

**การตรวจสอบติดตามด้านสิ่งแวดล้อม** งานสวนป่าแม่แฮด ได้ทำการหมายแนวเขตพื้นที่อนุรักษ์ ติดป้ายสื่อความหมาย และทำบันทึกการตรวจสอบติดตามสภาพของพื้นที่อนุรักษ์ และงานสวนป่าฯ ได้กำหนดต้นไม้อนุรักษ์ พร้อมทั้งติดป้ายให้ทราบอย่างชัดเจน และทำการบันทึกดูแลตรวจสอบติดตาม





## พื้นที่ที่มีคุณค่าสูงด้านการอนุรักษ์ (HCV)

หมายถึงคุณค่าของสิ่งมีชีวิต คุณค่าด้านนิเวศวิทยา คุณค่าด้านวัฒนธรรมและสังคม ที่ได้รับการพิจารณาว่ามีความโดดเด่นสำคัญมาก ทั้งในระดับนานาชาติ ระดับภูมิภาคหรือในระดับโลก ซึ่งคุณค่าเพื่อการอนุรักษ์อย่างสูงนี้ จำเป็นอย่างยิ่งต้องได้รับการคุ้มครอง รวมถึงต้องสร้างมาตรการหรือแผนเพื่อการจัดการและติดตามเพื่อให้แน่ใจสิ่งที่ได้รับการพิจารณาให้อยู่ในสถานภาพ HCV นั้นยังคงอยู่หรือได้รับการพัฒนาไปในทิศทางที่ดียิ่งขึ้น

จากการสำรวจ และลงความเห็นกับชุมชนในการกำหนดพื้นที่ HCV ในพื้นที่สวนป่าแม่แฮดมีพื้นที่ HCV ที่สำคัญคือ HCV 1 Rare, threatened or endangered species: แหล่งหากินของนกยูง แพลงปี 2521

**การจัดการและการตรวจติดตาม** งานสวนป่าแม่แฮด ได้จัดชุดสำรวจ และดูแลพื้นที่ HCV โดยการบันทึกลงในแบบบันทึกตรวจติดตามพื้นที่ HCV เมื่อพบความเสียหาย หรือมีแนวโน้มที่จะเกิดความเสียหายต่อพื้นที่ เพื่อนำไปสู่แนวทางการป้องกันและแก้ไขต่อไป

**ผลการตรวจติดตาม** จากการสำรวจตรวจติดตามไม่พบความเสียหาย และผลกระทบจากการประกอบกิจกรรมของทางงานสวนป่าแม่แฮด และจากปัจจัยภายนอก ต่อพื้นที่ HCV คือ แหล่งหากินของนกยูง แพลงปี 2521 บล็อกที่ 1







ตรวจสอบติดตามการพังทลายของดิน ตามสถานีตรวจวัดการพังทลายของดินในพื้นที่สวนป่าแม่แฮด-แม่สอง แปลงปี 2564/2521 และ แปลงป่าธรรมชาติ (แปลง 2521 บล็อกที่ 1) ในการตรวจสอบติดตามพบว่าค่าการพังทลายของดินในพื้นที่ของสวนป่าฯ อยู่ในระดับที่น้อยมาก ซึ่งไม่ก่อให้เกิดผลกระทบต่อทรัพยากรทางธรรมชาติ และทรัพยากรที่เป็นปัจจัยสำคัญในการดำเนินชีวิตประจำวันของชุมชนรอบพื้นที่สวนป่า เช่น ทรัพยากรน้ำที่ใช้ในการอุปโภค บริโภค เป็นต้น



ภาพการตรวจวัดการพังทลายของดิน ในพื้นที่สวนป่าแม่แฮด

\* แนวทางการป้องกัน และแก้ไขการพังทลายของดิน อยู่ในหัวข้อการสำรวจผลกระทบทางสิ่งแวดล้อม ซึ่งได้จากการสำรวจด้วยแบบสำรวจ Site Inspection ทั้งก่อนและหลังการทำกิจกรรมทุกอย่างของสวนป่า

### การสำรวจผลกระทบทางสิ่งแวดล้อม (SITE INSPECTION)

การสำรวจผลกระทบทางสิ่งแวดล้อม หรือ Site Inspection นั้น มีวัตถุประสงค์เพื่อสำรวจความเสี่ยง แนวโน้ม และผลกระทบที่จะเกิดขึ้นต่อสิ่งแวดล้อมบริเวณพื้นที่ที่มีการปฏิบัติงานของสวนป่า เช่น การปฏิบัติงานด้านการทำไม้ การปฏิบัติงานด้านการปลูกสร้างสวนป่า และการสร้างถนนป่าไม้ ซึ่งงานสวนป่าแม่แฮด จะดำเนินการสำรวจ Site Inspection ทั้งก่อนและหลังการปฏิบัติงาน เพื่อหาแนวทางการปฏิบัติงาน ป้องกันและตระหนักถึงผลกระทบที่จะเกิดขึ้นต่อสิ่งแวดล้อม

จากการสำรวจพื้นที่ด้วยเครื่องมือแบบการสำรวจ Site Inspection ในการดำเนินงานด้านทำไม้ ปลูกสร้างสวนป่า และสร้างถนนป่าไม้ สรุปได้ว่าไม่พบพืชพรรณ และสัตว์ที่หายาก ใกล้สูญพันธุ์ รวมทั้งพื้นที่ HCV บริเวณพื้นที่แปลงทำไม้และทางงานสวนป่าแม่แฮด ได้กำหนดแนวทางการจัดการเพื่อป้องกันผลกระทบต่อสิ่งแวดล้อม พร้อมทั้งชี้แจงให้ผู้ปฏิบัติงานในพื้นที่ปฏิบัติตามแนวทาง ดังนี้

1. กำหนดแนวกันชน (Buffer Zone) หรือไม้ใกล้ทางตรวจการ
2. ละเว้นการทำไม้บริเวณพื้นที่สองฝั่งลำห้วย (Stream Bank)
3. งดเว้นการตัดถนนป่าไม้ใหม่ รวมทั้งระมัดระวังเมื่อจำเป็นต้องสร้างถนนป่าไม้





### 3. ด้านสังคม

ชุมชนรอบพื้นที่สวนป่าแม่แฮด ประกอบด้วย 4 หมู่บ้านได้แก่ บ้านป่าแดง หมู่ที่ 1, บ้านอัมพวัน หมู่ที่ 7, บ้านอัมพวัน หมู่ที่ 8 ตำบลเตาปูน และบ้านวังดิน หมู่ที่ 9 ตำบลบ้านกลาง อำเภอสอง จังหวัดแพร่

\* จากการสำรวจ สอบถามผู้นำชุมชนรอบสวนป่าแม่แฮด ไม่พบว่ามีชุมชนพื้นเมือง หรือชนเผ่าใด ๆ ที่เคยอาศัยอยู่ในบริเวณพื้นที่สวนป่าแม่แฮด พื้นที่รอบสวนป่าแม่แฮด

#### นโยบายของสวนป่าแม่แฮด ด้านสังคม

- พิจารณาจ้างแรงงานจากชุมชนท้องถิ่นใกล้ ๆ สวนป่าเป็นอันดับแรกและกำหนดค่าจ้างแรงงานด้วยความเป็นธรรม
- มีการฝึกอบรมให้ความรู้พนักงานสวนป่าและคนงาน
- ส่งเสริมอุปกรณ์และเครื่องมือด้านความปลอดภัยในการปฏิบัติงาน
- ส่งเสริมสวัสดิการและสวัสดิภาพให้กับคนงาน
- สนับสนุนด้านการศึกษาและศาสนา
- จำหน่ายไม้สักของสวนป่าประมาณ 30% ให้กับชุมชนท้องถิ่นและหมู่บ้านป่าไม้
- สร้างโครงการความร่วมมือกับชุมชนท้องถิ่น
- ส่งเสริมด้านอุตสาหกรรมไม้ต่อเนื่อง
- มีระบบแก้ไขข้อขัดแย้งกับชุมชนท้องถิ่น
- มีพนักงานสร้างความสัมพันธ์กับชุมชนท้องถิ่น
- ส่งเสริมการมีส่วนร่วมของชุมชนในการจัดการสวนป่า



- ประชุมร่วมกับผู้นำชุมชน รับฟังข้อเสนอแนะต่าง ๆ



- อบรมให้ความรู้ในการทำงานให้แก่บุคคลที่ปฏิบัติงานสวนป่า





## 3.แผนการจัดการ

แผนการจัดการสวนป่าแม่แฮด ระยะยาว ปี 2565-2569

ลำดับ	รายละเอียด	2565	2566	2567	2568	2569
1	<u>ด้านเศรษฐกิจ</u>					
	- แผนการทำไม้ (ลบ.ม.)	300	800	1,600	800	300
	- แผนการปลูกเสริมฯ (ไร่)	214	316	333	323	318
2	<u>ด้านสังคม</u>					
	- กรมธรรม์อุบัติเหตุ (ปีละ)	1	1	1	1	1
	- ตกกลับชุมชน (ครั้ง)	1	1	1	1	1
	- มวลชนสัมพันธ์ (ครั้ง)	12	12	12	12	12
	- การจ้างแรงงาน (%)	100	100	100	100	100
	- การอบรม (คน)	25	25	25	25	25
3	<u>ด้านสิ่งแวดล้อม</u>					
	- พื้นที่ HCV (ครั้ง)	12	12	12	12	12
	- พื้นที่อนุรักษ์ (ไร่)	426	500	600	700	750
	- ต้นไม้อนุรักษ์ (ต้น)	20	20	20	20	20
	- สถานีวัดการพังทลายของดิน (ครั้ง)	12	12	12	12	12
	- Site Inspection (ครั้ง, ปี, กิจกรรม)	2	2	2	2	2



วิสัยทัศน์ องค์การอุตสาหกรรมป่าไม้  
“เป็นผู้นำการจัดการสวนป่าเศรษฐกิจอย่างยั่งยืน เพื่อยกระดับอุตสาหกรรมไม้จากป่าปลูก  
ในปี 2565”

ติดต่อ : สำนักงานสวนป่าแม่แฮด-แม่สอง หมู่ 9 ต.บ้านกลาง อ.สอง จ.แพร่  
รหัสไปรษณีย์ 54120 โทร. 081-9534103

สามารถเสนอแนะข้อคิดเห็น ผ่านทางกล่องรับความคิดเห็นที่ทำการผู้ใหญ่บ้านป่าแดง, บ้านวังดิน  
และหน้าสำนักงานสวนป่าแฮด-แม่สอง