

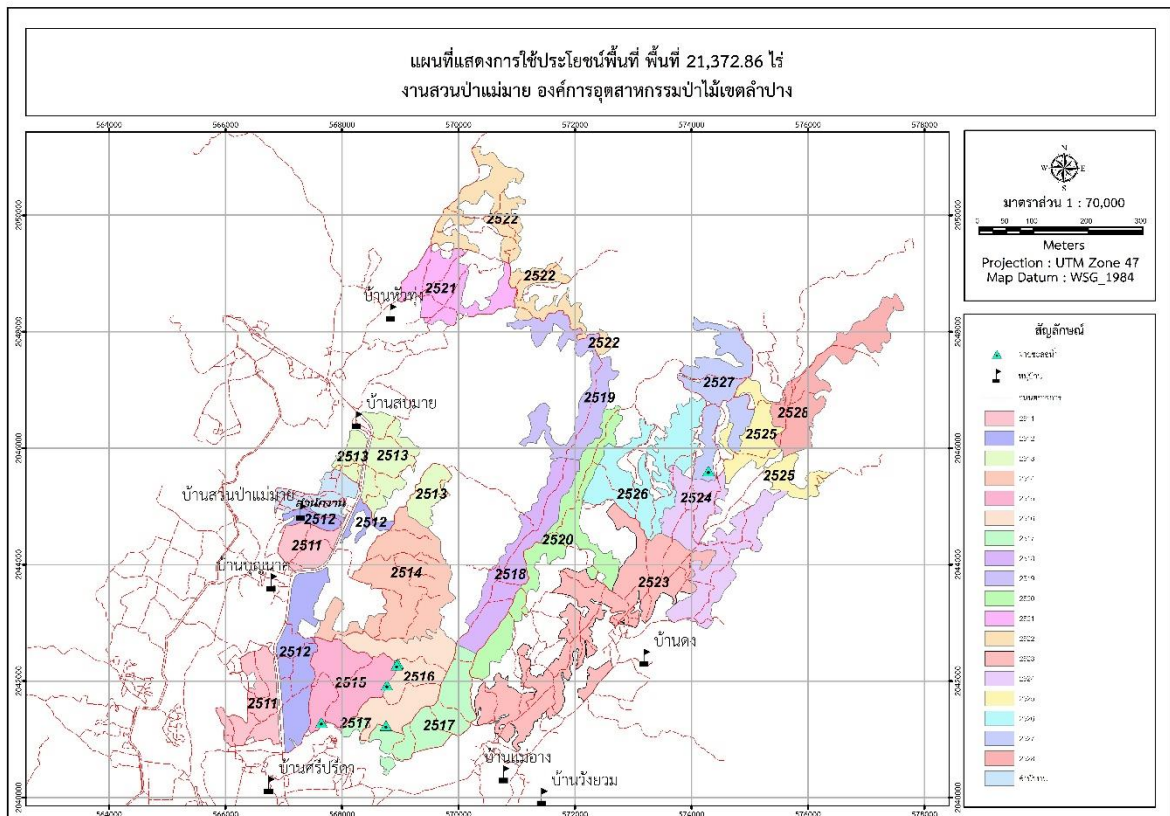


## Mae - Mai plantation management summary

### สรุปการจัดการสวนป่าอย่างยั่งยืน สวนป่าแม่มาย องค์การอุตสาหกรรมป่าไม้

สวนป่าแม่มาย สังกัดองค์การอุตสาหกรรมป่าไม้เขตลำปาง องค์การอุตสาหกรรมป่าไม้ภาคเหนือบน องค์การอุตสาหกรรมป่าไม้ เป็นสวนป่าโครงการ 1 ปลูกตามแผนพัฒนาเศรษฐกิจและสังคมแห่งชาติเริ่มปลูกสร้างแปลงสวนป่าไม้สัก ตั้งแต่ปี พ.ศ. 2510 ถึงปี พ.ศ. 2528 รวม 18 แปลงพื้นที่ปลูก 20,566.5 ไร่ ซึ่งพื้นที่ดังกล่าวได้ขึ้นทะเบียนที่ดินเป็นสวนป่าตาม พ.ร.บ. สวนป่า พ.ศ. 2535

สำนักงานสวนป่าแม่มายตั้งอยู่ในพิกัดจากดาวเทียมระบบ UTM E528021 N 2044747 ที่ตั้งสำนักงานสวนป่าแม่มาย หมู่ที่ 12 ตำบลบ้านแลง อำเภอเมือง จังหวัดลำปาง อยู่ห่างจากตัวจังหวัดประมาณ 33 กิโลเมตร พื้นที่สวนป่าแม่มายส่วนใหญ่ตั้งอยู่ในเขตตำบลบ้านแลง



แผนที่แสดงการจำแนกการใช้ประโยชน์พื้นที่

งานสวนป่าแม่มาย องค์การอุตสาหกรรมป่าไม้เขตลำปาง (อ.อ.ป.)



## แผนการปฏิบัติงานประจำปี 2565

ลำดับที่	แผนงาน/โครงการ	รายละเอียด/กิจกรรม	ตัวชี้วัด	ปริมาณงาน	
1	แผนการจัดการด้านเศรษฐกิจ	<ul style="list-style-type: none"> <li>- แผนการทำไม้สักสวนป่า ปี2565               <ul style="list-style-type: none"> <li>- จำนวนเนื้อที่</li> <li>- ปริมาตร</li> </ul> </li> <li>ปี2564 ยกมา               <ul style="list-style-type: none"> <li>- จำนวนเนื้อที่</li> <li>- ปริมาตร</li> </ul> </li> <li>- แผนการจำหน่ายไม้               <ul style="list-style-type: none"> <li>- ปริมาตร</li> <li>- เป้าหมาย (รายได้)</li> <li>- ส่งหน่วยงาน</li> </ul> </li> <li>- แผนการดำเนินงานด้านสวนป่า               <ul style="list-style-type: none"> <li>- การปลูกสร้างสวนป่า</li> <li>- การบำรุงดูแลสวนป่าแปลงเก่า</li> </ul> </li> <li>- ความสูญเสียของเนื้อไม้</li> <li>- ความเพิ่มพูนของเนื้อไม้</li> <li>- ผลประกอบการ</li> </ul>	<ul style="list-style-type: none"> <li>พื้นที่ทำไม้ (ไร่)</li> <li>ปริมาตร (ลบ.ม.)</li> <li>พื้นที่ทำไม้ (ไร่)</li> <li>ปริมาตร (ลบ.ม.)</li> <li>ปริมาตร (ลบ.ม.)</li> <li>รายได้ (ล้านบาท)</li> <li>ปริมาตร (ลบ.ม.)</li> <li>พื้นที่ปลูกใหม่ (ไร่)</li> <li>พื้นที่ดูแลรักษา(ไร่)</li> <li>ร้อยละที่สูญเสีย</li> <li>ลบ.ม./ไร่/ปี</li> <li>ร้อยละตามแผน</li> </ul>	<ul style="list-style-type: none"> <li>825.89</li> <li>4,900.00</li> <li>548.84</li> <li>1,480.00</li> <li>4,680.00</li> <li>39.33</li> <li>1,700.00</li> <li>456</li> <li>17,420.4</li> <li>10%</li> <li>0.33</li> <li>100%</li> </ul>	
2	แผนการจัดการด้านสังคม	<ul style="list-style-type: none"> <li>- สิทธิของคนงาน</li> <li>- สิทธิของชุมชนท้องถิ่น</li> </ul>	<ul style="list-style-type: none"> <li>- คຸ້ມຄອງความปลอดภัยการทำงาน</li> <li>- สวัสดิการพื้นฐาน (อุปกรณ์ความปลอดภัย, ยา ฯลฯ)</li> <li>- การอบรมพัฒนาประสิทธิภาพ</li> <li>- การใช้ประโยชน์ทรัพยากรในพื้นที่</li> <li>- กิจกรรมมวลชนสัมพันธ์</li> <li>- การจ้างแรงงานในท้องถิ่น</li> <li>- รับฟังความคิดเห็น แก้ไขข้อขัดแย้ง</li> </ul>	<ul style="list-style-type: none"> <li>กรมธรรม์อุบัติเหตุ</li> <li>รายการสวัสดิการ</li> <li>จำนวนคน</li> <li>ข้อตกลงชุมชน</li> <li>จำนวนครั้ง</li> <li>สัดส่วนแรงงาน</li> <li>จำนวนครั้ง</li> </ul>	<ul style="list-style-type: none"> <li>1</li> <li>5</li> <li>80</li> <li>10</li> <li>12</li> <li>80:20</li> <li>12</li> </ul>



3	แผนการจัดการ ด้านสิ่งแวดล้อม	- อนุรักษ์ต้นไม้ที่มีค่า	จำนวนไม้อุรุกข์	20
		- การพังทลายของดิน	จำนวนสถานี	3
		- ความอุดมสมบูรณ์ของดิน	ร้อยละ	70%
		- ป้องกันพื้นที่เกษตรขอบแปลง	ร้อยละผลกระทบ	5%
		- พื้นที่อนุรักษ์ในสวนป่า	จำนวนไร่	2,502.54
		- ผลกระทบก่อนและหลังทำไม้	พื้นที่ทำไม้ (ไร่)	825.89
		- ความหลากหลายทางชนิดพันธุ์พืช		2
		- ความหลากหลายทางชนิดพันธุ์สัตว์	ร้อยละเทียบธรรมชาติ	10
		- พื้นที่ที่มีคุณค่าสูงในการอนุรักษ์ (HCV)	ร้อยละเทียบธรรมชาติ	20
		- ผายดักตะกอนชะลอความเร็ว	จำนวนผาย	2
		- การป้องกันไฟป่า	ร้อยละไฟไหม้	
		- การป้องกันการลักลอบตัดไม้ทำลายป่า	จำนวนคดี	

การดำเนินงานการจัดการสวนป่าอย่างยั่งยืนของงานสวนป่าแม่มาย แบ่งการทำงานออกเป็น 3 ด้าน ได้แก่ ด้านสิ่งแวดล้อม ด้านสังคม และด้านเศรษฐกิจ

#### ด้านสิ่งแวดล้อม

สวนป่าแม่มาย ได้กำหนดพื้นที่อนุรักษ์รวมทั้งสิ้น 2,502.54 ไร่ คิดเป็น 12.16 % ของเนื้อที่สวนป่าทั้งหมด จำนวน 20,566.5 ไร่ โดยแบ่งพื้นที่อนุรักษ์ ออกเป็นแต่ละประเภท ดังนี้

1. พื้นที่สองฝั่งลำห้วย (Stream bank)
2. พื้นที่แนวป้องกันรอบนอก (Buffer zone)
3. พื้นที่ป่ากึ่งธรรมชาติ (Semi-natural forest)
4. พื้นที่ที่มีคุณค่าสูงด้านการอนุรักษ์ (High conservation value area ; HCV)

#### พื้นที่ที่มีคุณค่าสูงด้านการอนุรักษ์ (High conservation value area ; HCV)

หมายถึงคุณค่าของสิ่งมีชีวิต คุณค่าด้านนิเวศวิทยา คุณค่าด้านวัฒนธรรมและสังคม ที่ได้รับการพิจารณาว่ามีความโดดเด่นสำคัญมาก ทั้งในระดับนานาชาติ ระดับภูมิภาคหรือในระดับโลก ซึ่งคุณค่าเพื่อการอนุรักษ์อย่างสูงนี้ จำเป็นอย่างยิ่งต้องได้รับการคุ้มครอง รวมถึงต้องสร้างมาตรการหรือแผนเพื่อการจัดการและติดตามเพื่อให้แน่ใจสิ่งที่ได้รับการพิจารณาให้อยู่ในสถานภาพ HCV นั้นยังคงอยู่หรือได้รับการพัฒนาไปในทิศทางที่ดียิ่งขึ้น

จากการสำรวจ และลงความเห็นกับชุมชนในการกำหนดพื้นที่ HCV ในพื้นที่สวนป่าแม่มาย ได้จัดว่าสวนป่าแม่มายมีพื้นที่ที่มีความสำคัญกับศาสนา โบราณคดี ประวัติศาสตร์ ความเชื่อ วัฒนธรรมและวิถีชีวิตความเป็นอยู่ของชุมชนท้องถิ่น ซึ่งสอดคล้องกับหลักการค้นหาพื้นที่ HCV 6 ได้แก่ บ่อฟ้า ตาน้ำ



### การตรวจติดตามด้านสิ่งแวดล้อม

หัวข้อการติดตาม	ช่วงเวลาที่ติดตาม
การตรวจสอบการพังทลายของดิน	เดือนละ 1 ครั้ง
ติดตามตรวจสอบอนุรักษ์ดินและน้ำ	ส.ค. - ก.ย.
ฝายชะลอความชุ่มชื้น	พ.ค. - ก.ค.
การป้องกันไฟป่า	ต.ค. - เม.ย.
การตรวจสอบต้นไม้อนุรักษ์	ทุก ๆ 6 เดือน
การตรวจสอบผลกระทบสิ่งแวดล้อมก่อนการทำไม้	ก่อนทำไม้ 1 เดือน
การตรวจสอบผลกระทบสิ่งแวดล้อมหลังการทำไม้	หลังการทำไม้ 1 เดือน
การป้องกันการลักลอบตัดไม้และดูแลพื้นที่อนุรักษ์	ทุกวัน
การอนุรักษ์พื้นที่ที่มีคุณค่าสูง	ทุกครั้งที่มีการกิจกรรม

### ด้านสังคม

ชุมชนรอบพื้นที่สวนป่าแม่มาย ประกอบด้วย 12 หมู่บ้าน อยู่ในพื้นที่ ตำบลบ้านแลง อำเภอเมือง จังหวัดลำปาง สวนป่าแม่มายจึงมีนโยบายและแผนการจัดการด้านสังคม เพื่อให้สังคมเกิดความยั่งยืนดังนี้

- ส่งเสริมคุณภาพชีวิตทางด้านสังคมที่ดี ของชุมชนท้องถิ่น
- เพื่อสืบสานด้านวัฒนธรรมความเป็นอยู่ที่ดีของชุมชนท้องถิ่นรอบ ๆ สวนป่า
- ส่งเสริมกระบวนการมีส่วนร่วมของชุมชน องค์กร และส่วนราชการในท้องถิ่น ในการวางแผนบริหารจัดการสวนป่า และการใช้ประโยชน์พื้นที่สวนป่า
- เพื่อสร้างความสัมพันธ์ที่ดีระหว่างสวนป่ากับชุมชนท้องถิ่น
- เพื่อเผยแพร่ความรู้ความเข้าใจกับชุมชนในบทบาทและกิจกรรมการดำเนินงานของสวนป่านโยบายเพื่อสังคมยั่งยืนของงานสวนป่าแม่มาย

- นโยบายการจ้างงานและคนงานสวนป่าแม่มาย
- นโยบายเกี่ยวกับสิทธิตามวัฒนธรรมและสิทธิตามกฎหมายกับชุมชนท้องถิ่นต่อทรัพยากรป่าไม้ในสวนป่า ภายใต้ข้อตกลงที่ยอมรับร่วมกันทั้ง 2 ฝ่าย
- นโยบายด้านความร่วมมือกับชุมชนและท้องถิ่นใกล้เคียงของสวนป่า

#### แผนการจัดการด้านสังคม

- สิทธิของคนงาน
- คุ้มครองความปลอดภัยการทำงาน
- สวัสดิการพื้นฐาน (อุปกรณ์ความปลอดภัย ยา การประกันภัยอุบัติเหตุ)
- การอบรมพัฒนาประสิทธิภาพ

#### สิทธิของชุมชนท้องถิ่น

- การใช้ประโยชน์ทรัพยากรในพื้นที่
- กิจกรรมมวลชนสัมพันธ์



3. การจ้างแรงงานในท้องถิ่น
4. รับฟังความคิดเห็น แก้ไขข้อขัดแย้ง



กลุ่มผู้รับเหมาแรงงานท้องถิ่น

การประชุมร่วมกับผู้นำชุมชนรอบสวนป่า



การป้องกันและควบคุมไฟป่าร่วมกับชุมชนรอบสวนป่า



การอบรมปฐมพยาบาลเบื้องต้น

### ด้านเศรษฐกิจ

1. สนับสนุนประสิทธิภาพการใช้ประโยชน์และการเพิ่มมูลค่าของผลผลิตไม้จากสวนป่า
2. เพื่อให้สวนป่ามีความยั่งยืนด้านเศรษฐกิจ โดนมีปริมาณผลผลิตต่อหน่วยอยู่ในระดับเกณฑ์มาตรฐาน และมีการพัฒนาเพิ่มประสิทธิภาพอย่างต่อเนื่อง
3. เพื่อการวางแผนการเก็บเกี่ยวผลผลิตไม้ในระยะยาวและยั่งยืน
4. เพื่อบริหารจัดการพื้นที่โดยใช้ระบบวนวัฒน (Silviculture system) ที่เหมาะสมกับสภาพสิ่งแวดล้อมในพื้นที่สวนป่า
5. เพื่อการใช้ระบบการสำรวจข้อมูลสวนป่าที่ทันสมัย ประหยัด และถูกต้องแม่นยำ
6. เพื่อปฏิบัติตามกฎหมายไทย และข้อตกลงระหว่างประเทศที่ประเทศไทยได้ลงนาม








เอกสารเผยแพร่ประชาสัมพันธ์  
การจัดการสวนป่าอย่างยั่งยืน  
Forest Stewardship Council (FSC)

งานสวนป่าแม่มาয়  
องค์การอุตสาหกรรมป่าไม้เขตลำปาง



วิสัยทัศน์ องค์การอุตสาหกรรมป่าไม้  
“เป็นผู้นำจัดการสวนป่าเศรษฐกิจอย่างยั่งยืน  
เพื่อยกระดับอุตสาหกรรมไม้จากป่าปลูก ในปี 2565”