



Maesin-Maesong and Napoon Forest Plantation Management Summary

บทสรุปการจัดการสวนป่าอย่างยั่งยืน สวนป่าแม่สิน-แม่สูงและนาพูน องค์การอุตสาหกรรมป่าไม้

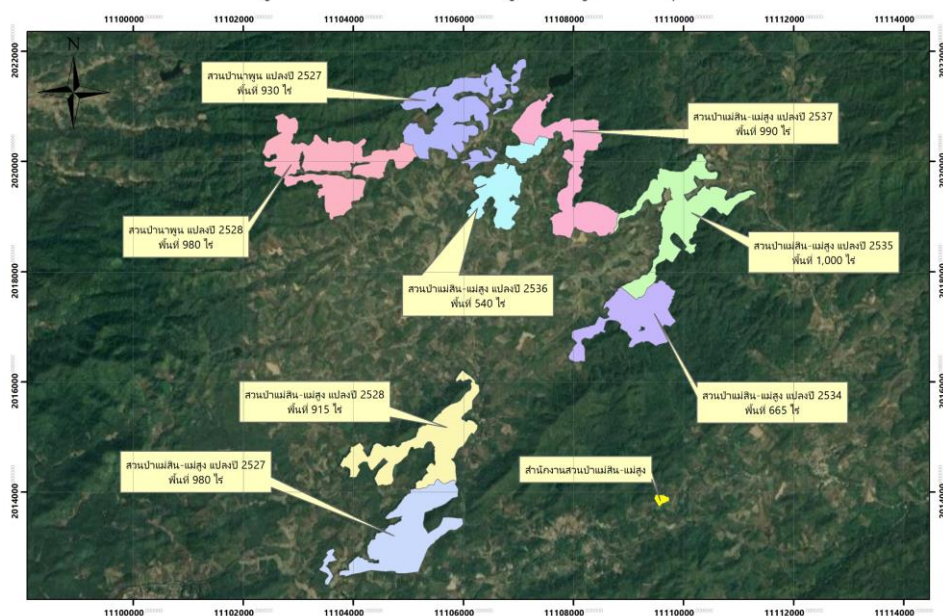


สวนป่าแม่สิน-แม่สูงและนาพูน องค์การอุตสาหกรรมป่าไม้เขตแพร่

สวนป่าแม่สิน-แม่สูงและนาพูน สังกัดองค์การอุตสาหกรรมป่าไม้เขตแพร่ องค์การอุตสาหกรรมป่าไม้ภาคเหนือบน องค์การอุตสาหกรรมป่าไม้ เป็นสวนป่าโครงการ 1 (ปลูกโดยใช้งบประมาณขององค์การอุตสาหกรรมป่าไม้) และโครงการที่ 2 (ปลูกทดแทนตามเงื่อนไขสัมปทานการทำไม้) เริ่มปลูกสร้างแปลงสวนป่าไม้สัก ตั้งแต่ปี พ.ศ. 2527 ถึงปี พ.ศ. 2537 รวม 8 แปลงและพื้นที่สำนักงาน รวมทั้งสิ้น 7,021 ไร่ โดยแบ่งเป็นสวนป่าแม่สิน-แม่สูง จำนวน 6 แปลง พื้นที่ปลูก 5,090 ไร่ และสวนป่านาพูน จำนวน 2 แปลง พื้นที่ปลูก 1,910 ไร่ ซึ่งพื้นที่ดังกล่าวได้ขึ้นทะเบียนที่ดินเป็นสวนป่าตาม พ.ร.บ. สวนป่า พ.ศ. 2535 และพื้นที่ขออนุญาตจัดตั้งสำนักงานฯ ตาม พ.ร.บ.ป่าสงวนแห่งชาติ พ.ศ.2507 พื้นที่ 21 ไร่

สำนักงานสวนป่าแม่สิน-แม่สูง ตั้งอยู่ในพิกัดจากดาวเทียมระบบ UTM E 585016 N 1967673 ที่ตั้ง สำนักงานสวนป่าแม่สิน-แม่สูง หมู่ที่ 3 ตำบลนาพูน อำเภอลำดวน จังหวัดแพร่ อยู่ห่างจังหวัดแพร่ประมาณ 73 กิโลเมตร พื้นที่สวนป่าฯ ตั้งอยู่ในเขต ต.นาพูน

แผนที่แสดงพื้นที่ปลูกสร้างสวนป่า สวนป่าแม่สิน-แม่สูงและนาพูน องค์การอุตสาหกรรมป่าไม้เขตแพร่



แผนที่แสดงตำแหน่งที่ตั้งของแปลงปลูกสร้างสวนป่าแม่สิน-แม่สูงและนาพูน



ระบบการจัดการสวนป่าอย่างยั่งยืน

(Sustainable Forest Plantation Management System)

องค์การอุตสาหกรรมป่าไม้ (อ.อ.ป.) เป็นรัฐวิสาหกิจ สังกัดกระทรวงทรัพยากรธรรมชาติและสิ่งแวดล้อม ซึ่งมีนโยบายมุ่งเน้นให้สวนป่าในสังกัดมุ่งปฏิบัติการจัดการสวนป่าอย่างยั่งยืน เพื่อก้าวสู่ระบบการจัดการสวนป่าที่เป็นสากล โดยการปลูกสร้างสวนป่า คຸ້ມครองรักษาบูรณะป่าไม้เพื่อประโยชน์แก่การป่าไม้ โดยได้กำหนดพันธกิจด้านธุรกิจ ประกอบด้วย การพัฒนาที่ดินสวนป่า โดยอนุรักษ์และพัฒนาให้เป็นสวนป่าเศรษฐกิจอย่างยั่งยืน เป็นรากฐานการผลิตไม้และบริการส่งเสริมการปลูกไม้เศรษฐกิจสู่ภาคเอกชนและชุมชนท้องถิ่นอย่างครบวงจร เพื่อตอบสนองความต้องการใช้ไม้ของประเทศอย่างพอเพียงและยั่งยืน ส่งเสริมและสนับสนุนธุรกิจอุตสาหกรรมไม้ เพื่อสร้างมูลค่าเพิ่มและธุรกิจบริการที่มีป่าไม้เป็นพื้นฐานให้ประชาชนได้รับบริการที่ได้มาตรฐาน มีการจัดการด้านการตลาดอย่างครบวงจร พัฒนาระบบและสร้างกลไกการตลาดไม้เศรษฐกิจอย่างเป็นธรรม เพื่อให้การปลูกไม้เศรษฐกิจได้รับผลตอบแทนที่คุ้มค่าและยั่งยืน อีกทั้งยังช่วยส่งเสริมและพัฒนาสังคม ชุมชนท้องถิ่นโดยใช้สวนป่าเป็นฐานในการดำเนินงานช่วยเหลือสร้างงานสร้างอาชีพให้แก่เกษตรกรรอบเขตสวนป่าตามแนวทางเศรษฐกิจพอเพียง อนุรักษ์และฟื้นฟูทรัพยากรธรรมชาติและสิ่งแวดล้อม โดยประชาชนมีส่วนร่วม

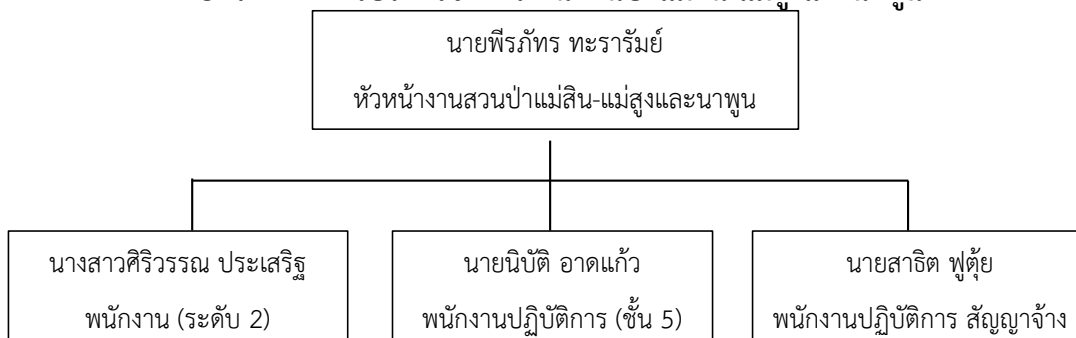
การจัดการสวนป่าอย่างยั่งยืนประกอบด้วยความยั่งยืน 3 ประการ

- ความยั่งยืนด้านสิ่งแวดล้อม
- ความยั่งยืนด้านสังคม
- ความยั่งยืนด้านเศรษฐกิจ

วัตถุประสงค์ในการจัดการสวนป่าอย่างยั่งยืน

- รักษาสภาพสิ่งแวดล้อมในสวนป่า
- ส่งเสริมความหลากหลายทางชีวภาพในพื้นที่อนุรักษ์ของสวนป่า
- ฟื้นฟูสภาพธรรมชาติในสวนป่า
- อนุรักษ์แหล่งที่อยู่อาศัยของพืช และสัตว์หายากที่ถูกคุกคามและใกล้สูญพันธุ์
- ส่งเสริมสถานภาพด้านสังคม คุณภาพชีวิตที่ดีของชุมชน ท้องถิ่น
- สนับสนุนประสิทธิภาพของการใช้ประโยชน์สูงสุดของผลผลิตไม้จากสวนป่า

อัตรากำลังการบริหารจัดการงานสวนป่าแม่สิน-แม่สูงและนาพูน





การดำเนินงานการจัดการสวนป่าอย่างยั่งยืนของงานสวนป่าแม่สิน-แม่สูงและนาพูน

1. ด้านเศรษฐกิจ

- พื้นที่ให้ผลผลิตทั้งหมด 6,149.30 ไร่
- ความเพิ่มพูนเฉลี่ย (AYI) 0.75 ลบ.ม./ไร่/ปี

* ข้อมูลดังกล่าว ได้จากการสำรวจปริมาณกำลังผลิตของสวนป่าแม่สิน-แม่สูงและนาพูน ประจำปี 2562*

การทำไม้ประจำปี 2565

- สวนป่าแม่สิน-แม่สูง แปลงปี 2527 เนื้อที่ 221 ไร่ ปริมาตร 2,500 ลบ.ม.

* การทำไม้ของสวนป่าแม่สิน-แม่สูงและนาพูน ไม่เกินปริมาณความเพิ่มพูนทั้งปี เพื่อให้เกิดการฟื้นตัวของป่า และทำการปลูกเสริมรอบตัดพื้นที่ 2 หลังการทำไม้เสร็จ

แผนการทำไม้ของงานสวนป่าแม่สิน-แม่สูงและนาพูน

ปีที่ดำเนินการ	แปลงปี	เนื้อที่ (ไร่)	ปริมาตร (ลบ.ม)	วิธีการ	หมายเหตุ
2565	2527	221	2,500	ตัดฟันรอบสุดท้ายเพื่อปลูกใหม่	สวนป่าแม่สิน-แม่สูง
2566	2527	242	2,500	ตัดฟันรอบสุดท้ายเพื่อปลูกใหม่	สวนป่าแม่สิน-แม่สูง
2567	2528	250	2,500	ตัดฟันรอบสุดท้ายเพื่อปลูกใหม่	สวนป่าแม่สิน-แม่สูง
2568	2528	253	2,500	ตัดฟันรอบสุดท้ายเพื่อปลูกใหม่	สวนป่าแม่สิน-แม่สูง
2569	2528	297	2,500	ตัดฟันรอบสุดท้ายเพื่อปลูกใหม่	สวนป่าแม่สิน-แม่สูง

การปลูกสร้างสวนป่า ประจำปี 2565

- สวนป่าแม่สิน-แม่สูงและนาพูนดำเนินการปลูกเสริมรอบตัดพื้นที่ 2 แปลงปี 2565/2527 เนื้อที่ 373 ไร่ พร้อมทั้งบำรุงดูแลตามแผนการดำเนินงานจัดการสวนป่าไม้สักแปลงปลูกเสริมรอบตัดพื้นที่ 2
- ดำเนินการบำรุงดูแลสวนป่าไม้สัก และป้องกันการลักลอบขโมยไม้ในพื้นที่สวนป่าฯ

2. ด้านสิ่งแวดล้อม

พื้นที่สวนป่าแม่สิน-แม่สูงและนาพูนมีลักษณะเป็นภูเขาสลับลำห้วยมีความชันปานกลาง-มาก ที่ราบมีน้อย สูงจากระดับน้ำทะเลปานกลาง 300 - 700 มีความหลากหลายทางชีวภาพค่อนข้างสูง ไม้ที่พบส่วนมากเป็น ไม้สัก ไม้เต็ง ไม้รัง ไม้ประดู่ ไม้แดง เป็นต้น ทรัพยากรสัตว์ป่าที่พบสัตว์เลื้อยลูกด้วยนม ได้แก่ หมูทองขาว กระรอก กระแต พังพอน สัตว์เลื้อยคลาน ได้แก่ ตะกวด และงูชนิดต่าง ๆ สัตว์ครึ่งบกครึ่งน้ำ ได้แก่ กบนา เขียดจิก คางคกบ้านนก ได้แก่ ไก่ป่า นกกางเขนดง นกแขงแซว นกปรอท นกกระปูด และนกเขา เป็นต้น

สวนป่าฯ ได้กำหนดพื้นที่อนุรักษ์รวมกันทั้งสิ้น 713.249 ไร่ คิดเป็น 10 % ของเนื้อที่สวนป่าทั้งหมด (7,000 ไร่) โดยแบ่งพื้นที่อนุรักษ์ ออกเป็นแต่ละประเภท ดังนี้

1. พื้นที่สองฝั่งลำห้วย (Stream Bank)

2. พื้นที่แนวกันชน (Buffer Zone)

3. พื้นที่ที่มีคุณค่าสูงด้านการอนุรักษ์ (HCV) จากการตรวจสอบ พบว่าปัจจุบันงานสวนป่ายังไม่มีพื้นที่ที่มีคุณค่าสูงด้านการอนุรักษ์แต่อย่างใด

ผลการตรวจสอบสถานภาพ (Status) ของพรรณพืชที่สำรวจพบไม่พบชนิดพรรณพืช และสัตว์ป่าที่ถูกจัดอยู่ในกลุ่มสถานภาพที่ถูคุกคาม (threatened status) ตามการจัดของ สำนักงานนโยบายและแผนทรัพยากรธรรมชาติและสิ่งแวดล้อม (ONEP, 2006) และ IUCN (2010) ตามผลการสำรวจความหลากหลายทางชีวภาพในพื้นที่สวนป่าแม่สลิบ-แม่สูงและนาพูน (สำรวจโดยศูนย์วิจัยป่าไม้ คณะวนศาสตร์ มหาวิทยาลัยเกษตรศาสตร์, 2557)

ผลการตรวจสอบติดตาม พื้นที่อนุรักษ์

งานสวนป่าแม่สลิบ-แม่สูง ได้ทำการหมายแนวเขตพื้นที่อนุรักษ์ ติดป้ายสื่อความหมาย และทำบันทึกการตรวจสอบติดตามสภาพของพื้นที่อนุรักษ์





การจัดการและการตรวจติดตาม ทางงานสวนป่าแม่สิน-แม่สูงและนาพูนได้จัดชุดสำรวจ พื้นที่อนุรักษ์ โดยการบันทึกลงในแบบบันทึกตรวจติดตามพื้นที่อนุรักษ์ เมื่อพบความเสียหาย หรือมีแนวโน้มที่จะเกิดความเสียหายต่อพื้นที่ เพื่อนำไปสู่แนวทางการป้องกันและแก้ไขต่อไป

ผลการตรวจติดตาม จากการสำรวจตรวจติดตามของพื้นที่อนุรักษ์ มีแนวโน้มของไฟป่าในช่วงฤดูแล้ง งานสวนป่าฯจึงได้ทำการป้องกันไฟป่า โดยการทำแนวกันไฟ และตรวจตราป้องกันพื้นที่ดังกล่าวเพิ่มขึ้น



จากการตรวจสอบติดตามการพังทลายของดิน ตามสถานีตรวจวัดการพังทลายของดินในพื้นที่สวนป่าแม่สิน-แม่สูง แปลงปี 2534 ,2527 และสวนป่านาพูน แปลงปี 2527 ในการตรวจสอบติดตามพบว่าค่าการพังทลายของดินในพื้นที่ของสวนป่า ฯ อยู่ในระดับที่น้อยมาก ซึ่งไม่ก่อให้เกิดผลกระทบต่อทรัพยากรทางธรรมชาติ และทรัพยากรที่เป็นปัจจัยสำคัญในการดำเนินชีวิตประจำวันของชุมชนรอบพื้นที่สวนป่า เช่น ทรัพยากรน้ำที่ใช้ในการอุปโภค บริโภค เป็นต้น



ภาพการตรวจวัดการพังทลายของดิน ในพื้นที่สวนป่าแม่สิน-แม่สูงและนาพูน

* แนวทางการป้องกัน และแก้ไขการพังทลายของดิน อยู่ในหัวข้อการสำรวจผลกระทบทางสิ่งแวดล้อม ซึ่งได้จากการสำรวจด้วยแบบสำรวจ Site Inspection ทั้งก่อนและหลังการทำไม้



การสำรวจผลกระทบทางสิ่งแวดล้อม(SITE INSPECTION) ก่อนการปฏิบัติงานด้านต่างๆ

การสำรวจผลกระทบทางสิ่งแวดล้อม หรือ Site Inspection นั้น มีวัตถุประสงค์เพื่อสำรวจความเสี่ยง แนวโน้ม และผลกระทบที่จะเกิดขึ้นต่อสิ่งแวดล้อมบริเวณพื้นที่ที่มีการปฏิบัติงานของสวนป่า เช่น การปฏิบัติงานด้าน การทำไม้ การปฏิบัติงานด้านการปลูกสร้างสวนป่า และการสร้างถนนป่าไม้ ซึ่งงานสวนป่าแม่สิน-แม่สูงและนาพูน จะดำเนินการสำรวจ Site Inspection ทั้งก่อนและหลังการปฏิบัติงาน เพื่อหาแนวทางการปฏิบัติงาน ป้องกันและ ตระหนักถึงผลกระทบที่จะเกิดขึ้นต่อสิ่งแวดล้อม

จากการสำรวจพื้นที่ด้วยแบบการสำรวจ Site Inspection ในการดำเนินงานด้านทำไม้ ปลูกสร้างสวน ป่า และสร้างถนนป่าไม้ สรุปได้ว่า ไม่พบพืชพรรณ และสัตว์ที่หายาก ใกล้สูญพันธุ์ รวมทั้งพื้นที่ HCV บริเวณพื้นที่แปลง ทำไม้และทางงานสวนป่าแม่สิน-แม่สูงและนาพูนได้กำหนดแนวทางการจัดการเพื่อป้องกันผลกระทบต่อสิ่งแวดล้อม พร้อมทั้งชี้แจงให้ผู้ปฏิบัติงานในพื้นที่ปฏิบัติตามแนวทาง ดังนี้

1. กำหนดแนวกันชน (Buffer Zone) หรือไม้ใกล้ทางตรวจการ
2. ละเว้นการทำไม้บริเวณพื้นที่สองฝั่งลำห้วย (Stream Bank)
3. ทำการตรวจวัดการพังทลายของดิน จำนวนสามจุดในพื้นที่สวนป่าแม่สิน-แม่สูงและนาพูน
4. งดเว้นการตัดถนนป่าไม้ใหม่ รวมทั้งระมัดระวังเมื่อจำเป็นต้องสร้างถนนป่าไม้

3.ด้านสังคม

ชุมชนรอบพื้นที่สวนป่าแม่สิน-แม่สูงและนาพูน ประกอบด้วย 1 ตำบล คือ ตำบลนาพูน ซึ่งเป็นที่ตั้งของ สำนักงานสวนป่าแม่สิน-แม่สูงและนาพูน และแปลงปลูกสร้างสวนป่าจำนวน 8 แปลง

* จากการสำรวจ สอบถามผู้นำชุมชนรอบสวนป่าแม่สิน-แม่สูงและนาพูน ไม่พบว่าชุมชนพื้นเมือง หรือชนเผ่าใดๆ ที่เคยอาศัย อยู่ในบริเวณพื้นที่สวนป่าแม่สิน-แม่สูงและนาพูน พื้นที่รอบสวนป่าแม่สิน-แม่สูงและนาพูน

นโยบายของสวนป่าแม่สิน-แม่สูงและนาพูนด้านสังคม

- พิจารณาจ้างแรงงานจากชุมชนท้องถิ่นใกล้ๆสวนป่าเป็นอันดับแรกและกำหนดค่าจ้างแรงงาน ด้วยความเป็นธรรม
- มีการฝึกอบรมให้ความรู้พนักงานสวนป่าและคนงาน
- ส่งเสริมอุปกรณ์และเครื่องมือด้านความปลอดภัยในการปฏิบัติงาน
- ส่งเสริมสวัสดิการและสวัสดิภาพให้กับคนงาน
- สนับสนุนด้านการศึกษาและศาสนา
- จำหน่ายไม้สักของสวนป่าประมาณ 20% ให้กับชุมชนท้องถิ่น
- สร้างโครงการความร่วมมือกับชุมชนท้องถิ่น
- มีระบบแก้ไขข้อขัดแย้งกับชุมชนท้องถิ่น
- มีพนักงานสร้างความสัมพันธ์กับชุมชนท้องถิ่น
- ส่งเสริมการมีส่วนร่วมของชุมชนในการจัดการสวนป่า

ภาพการร่วมกิจกรรมทางสังคม กับชุมชนรอบพื้นที่สวนป่า

- ร่วมกิจกรรมมอบขนมเนื่องในวันเด็กแห่งชาติ ณ ศูนย์พัฒนาเด็กเล็กรอบสวนป่า



- ร่วมบริจาคสิ่งของให้กับผู้ประสบภัยโรคโควิด-19 ณ องค์การบริหารส่วนตำบลนาพูน



- ร่วมกิจกรรมโครงการปลูกป่า และป้องกันไฟป่า ณ อุทยานแห่งชาติเวียงโกศัย





- การร่วมกิจกรรมเปิดป้ายโรงเรียนบ้านพูน



- ช่วยเหลือชุมชนเก็บกวาดเศษไม้หลังประสบภัยธรรมชาติบ้านนาปลากั้ง หมู่ 3 ต.นาพูน อ.วังชิ้น จ.แพร่



- ร่วมกิจกรรมการจัดทำฝายชะลอน้ำกับบ้านนาพูนหมู่ที่ 10 ต.นาพูน อ.วังชิ้น จ.แพร่





แผนการจัดการสวนป่า ระยะยาว 5 ปี

ลำดับ	รายละเอียด	2565	2566	2567	2568	2569
1.	ด้านเศรษฐกิจ - แผนการทำไม้(ลบ.ม.) - แผนการปลูกเสริมฯ (ไร่)	2,500 373	2,500 221	2,500 242	2,500 250	2,500 253
2.	ด้านสังคม - กรมธรรม์อุบัติเหตุ (ปีละ) - ตกงกับชุมชน(ครั้ง) - มวลชนสัมพันธ์(ครั้ง) - การจ้างแรงงาน (%) - การอบรม (ครั้ง) - เปิดกล่องรับความคิดเห็น	1 1 12 100 3 48	1 1 12 100 3 48	1 1 12 100 3 48	1 1 12 100 3 48	1 1 12 100 3 48
3.	ด้านสิ่งแวดล้อม - พื้นที่อนุรักษ์ (ไร่) - ต้นไม้อนุรักษ์ (ต้น) - สถานีวัดการพังทลายของดิน(ครั้ง) - Site Inspection(ครั้ง/ปี/กิจกรรม)	713.25 15 12 2	713.25 15 12 2	713.25 15 12 2	713.25 15 12 2	713.25 15 12 2

ผลการดำเนินงานของสวนป่าที่ผ่านมา

สวนป่าแม่สลิ-แม่สูงและนาพูน มีการดำเนินงานได้ตามแผนการจัดการที่ได้กำหนดไว้ ทุกประการ ทำให้มีความยั่งยืนและสรุปผลการดำเนินงานในปี 2564 ดังนี้

1. ด้านเศรษฐกิจ มีการจำหน่ายไม้ให้กับราษฎร ประชาชนทั่วไป ได้ใช้ไม้ที่ถูกต้องตามกฎหมาย

1.1 สถิติการจำหน่ายไม้ ปี 2564 งานสวนป่าแม่สลิ-แม่สูง ดำเนินการทำไม้ และจำหน่ายไม้สักแปลงปี 2527 ตอนที่ 1 โดยใช้ระบบ final cutting ปริมาตรไม้สัก 1,529.58 ลบ.ม. รายได้ทั้งสิ้น 12,767,490.64 บาท โดยเงินลงทุน และค่าใช้จ่าย ในการดำเนินงานทั้งหมด เป็นเงิน 3,226,922 บาท โดยคิดเป็นค่าจ้างแรงงานในพื้นที่ 9,010,529.20 บาท (สรุปผลการดำเนินงานเมื่อ 31/12/2564)

1.2 การสำรวจปริมาณความเพิ่มพูน งานสวนป่าแม่สลิ-แม่สูงและนาพูน ได้ดำเนินการสำรวจปริมาณกำลังผลิต ทุก 3 ปี และวิเคราะห์ปริมาณความเพิ่มพูนรายปีของทั้งสวนป่า คือ 4,611.98 ลบ.ม.ต่อปี (ดำเนินการสำรวจ และวิเคราะห์ปริมาณความเพิ่มพูน เมื่อ ปี 2562)

1.3 ผลผลิตเชิงพาณิชย์จากของป่าในพื้นที่สวนป่าแม่สลิ-แม่สูงและนาพูน จากการสำรวจการใช้ประโยชน์จากของป่าของชุมชนบริเวณรอบพื้นที่สวนป่า โดยการสอบถามผู้เข้าไปใช้ประโยชน์ในพื้นที่ มีชนิดของป่าหลักๆ ได้แก่ เห็ด หน่อไม้ ผักหวาน เป็นต้น ซึ่งส่วนใหญ่เป็นการเก็บไปใช้ประโยชน์เพื่อการยังชีพในครัวเรือนเป็นหลัก และเพื่อการจำหน่าย ทำให้เกิดรายได้กับชุมชนประมาณ 50,000.-บาท/ปี



2. ด้านสิ่งแวดล้อม สวนป่าแม่สิน-แม่สูงและนาพูน ดำเนินการจัดทำกิจกรรมตามแผนการจัดการที่เกี่ยวกับสิ่งแวดล้อม ทั้งนี้เพื่อการอนุรักษ์สภาพสิ่งแวดล้อมที่สมบูรณ์ พร้อมทั้งควบคุม ป้องกันผลกระทบจากการดำเนินงานต่อสิ่งแวดล้อม และกำหนดแนวทางให้การปรับปรุง แก้ไข ซึ่งมีค่าใช้จ่ายด้านสิ่งแวดล้อม เป็นเงินประมาณ 30,000 บาท

2.1 การสำรวจผลกระทบ (Site inspection) ก่อน – หลัง พื้นที่ดำเนินงาน ได้แก่ พื้นที่ทำไม้ พื้นที่ปลูกเสริมรอบตัดพื้นที่ 2 และการสร้างและซ่อมแซมถนนป่าไม้ จากการสำรวจโดยใช้แบบฟอร์มการสำรวจผลกระทบ (Site inspection) ทั้งก่อนและหลังการดำเนินงาน พบว่าผลกระทบจากการดำเนินงาน ไม่ก่อให้เกิดความเสียหายต่อทรัพยากรและสิ่งแวดล้อมบริเวณพื้นที่ดำเนินงานดังกล่าว

2.2 การสำรวจวัดการพังทลายของดิน ก่อน – หลัง พื้นที่ดำเนินงาน ได้แก่ พื้นที่ทำไม้ พื้นที่ปลูกเสริมรอบตัดพื้นที่ 2 และการสร้างและซ่อมแซมถนนป่าไม้ พบว่าการพังทลายของดินทั้งก่อนและหลังของการดำเนิน กิจกรรม อยู่ในระดับ น้อยมาก

2.3 การตรวจติดตามพื้นที่ที่มีคุณค่าสูงด้านการอนุรักษ์ (HCV) งานสวนป่าแม่สิน-แม่สูงและนาพูน ดำเนินการตีป้ายสื่อความหมายและตรวจติดตามพื้นที่ HCV เพื่อป้องกันผลกระทบต่อพื้นที่ดังกล่าว จากการสำรวจพื้นที่ HCV ไม่พบความเสียหาย หรือการบุกรุกต่อพื้นที่

2.4 การสำรวจและวิเคราะห์ความหลากหลายทางชีวภาพพื้นที่สวนป่าแม่สิน-แม่สูงและนาพูน โดยคณะนักวิจัยจากคณะวนศาสตร์ มหาวิทยาลัยเกษตรศาสตร์ ซึ่งไม่พบว่ามีชนิดพันธุ์พืชและสัตว์ที่เป็นชนิดพันธุ์ใกล้สูญพันธุ์ และมีความเสี่ยงใกล้สูญพันธุ์

2.5 การตรวจติดตามต้นไม้อนุรักษ์ (Eternity Trees) งานสวนป่าแม่สิน-แม่สูงและนาพูนได้ดำเนินการตีป้ายสื่อความหมายบริเวณต้นไม้อนุรักษ์ และตรวจติดตาม ไม่พบความเสียหายต่อต้นไม้อนุรักษ์

3. ด้านสังคม งานสวนป่าแม่สิน-แม่สูงและนาพูน มุ่งเน้นการจัดการสวนป่าโดยให้ชุมชนรอบพื้นที่สวนป่าได้แสดงความคิดเห็น พร้อมทั้งเสนอแนะแนวทางในการดำเนินงาน เพื่อลดผลกระทบจากการดำเนินงานของสวนป่า รวมถึงการส่งเสริมและให้ความร่วมมือกับการดำเนินงาน และกิจกรรมต่างๆของทางชุมชนรอบสวนป่า ทั้งนี้จากการดำเนินงานด้านสังคมของงานสวนป่าแม่สิน-แม่สูงและนาพูน ได้ใช้งบประมาณไปทั้งสิ้นประมาณ 200,000 บาท ซึ่งงานสวนป่าแม่สิน-แม่สูงและนาพูน ได้ดำเนินงาน และกิจกรรมด้านสังคม ดังนี้

3.1 กระบวนการค้นหาผู้มีส่วนได้ส่วนเสีย (Stakeholder) ดำเนินการค้นหาปีละครั้ง และในการดำเนินการที่ผ่านมาพบว่า ชุมชน และหน่วยงานรอบพื้นที่สวนป่าจะได้เป็นผู้มีส่วนได้ จากการดำเนินงานของงานสวนป่าแม่สิน-แม่สูงและนาพูน

3.2 การสร้างความสัมพันธ์กับชุมชน โดยการเข้าร่วมการดำเนินงาน และกิจกรรม ของชุมชนและหน่วยงานรอบพื้นที่สวนป่า พร้อมทั้งรายงานผลการเข้าร่วมส่งให้องค์การอุตสาหกรรมป่าไม้เขตแพร่รับทราบ

3.3 การแก้ไขข้อขัดแย้งระหว่างงานสวนป่ากับชุมชน ทั้งนี้งานสวนป่าแม่สิน-แม่สูงและนาพูน ได้เรียนเชิญผู้นำชุมชนและหน่วยงานรอบพื้นที่สวนป่าร่วมประชุมหารือ เพื่อแต่งตั้งคณะกรรมการไกล่เกลี่ยข้อขัดแย้งระหว่างงานสวนป่ากับชุมชนและหน่วยงาน พร้อมทั้งประชาสัมพันธ์ให้ชุมชน และผู้ปฏิบัติงานของงานสวนป่าฯ ให้รับทราบระบบการดำเนินงานไกล่เกลี่ยข้อขัดแย้ง



3.4 นำเสนอแผน และผลการดำเนินงานประจำปี ได้ดำเนินการชี้แจงผลการดำเนินงานของงานสวนป่าแม่สิน-แม่สูงและนาพูน และแผนการดำเนินงาน เพื่อให้ชุมชนและหน่วยงานรอบพื้นที่สวนป่า เพื่อรับฟังข้อคิดเห็นและแนวทางการดำเนินงานเพื่อลดผลกระทบต่อสังคม

3.5 การพิจารณาจ้างเหมางานให้กับชุมชนในท้องถิ่น พร้อมทั้งสวัสดิการของผู้รับเหมาปฏิบัติงาน ทั้งนี้ งานสวนป่าแม่สิน-แม่สูงและนาพูน ได้กำหนดนโยบายการจ้างเหมาดำเนินงานของงานสวนป่าฯ โดยพิจารณาจากชุมชนในท้องถิ่นเป็นอันดับแรก เพื่อสร้างงานและรายได้ พร้อมทั้งสวัสดิการของผู้รับจ้างเหมา ได้แก่ อุปกรณ์ที่เหมาะสมต่อการปฏิบัติงานแต่ละประเภท เพื่อป้องกันอุบัติเหตุและสร้างความปลอดภัยในการปฏิบัติงาน ชุมชนป่าชุมชนพยาบาลรวมทั้งประกันภัยหมู่ของผู้ปฏิบัติงาน

3.6 การจัดฝึกอบรมให้ความรู้แก่ผู้ปฏิบัติงาน และผู้รับจ้างเหมา ได้ดำเนินงานฝึกอบรมให้ความรู้ในด้านการปฐมพยาบาลเบื้องต้น และการปฏิบัติงานแต่ละประเภท เพื่อการปฏิบัติงานอย่างถูกต้องและลดความเสี่ยงที่ทำให้เกิดอันตรายต่อผู้ปฏิบัติงานและผู้รับจ้างเหมา

3.7 การควบคุมและป้องกันการเกิดอุบัติเหตุในการปฏิบัติงาน งานสวนป่าแม่สิน-แม่สูงและนาพูน ได้ส่งตัวแทนของงานแต่ละประเภทฝึกอบรมด้านความปลอดภัย อาชีวอนามัย และสภาพแวดล้อมในการทำงาน โดยมีนักวิชาการแรงงานชำนาญการเป็นผู้ให้ความรู้ในการฝึกอบรม และงานสวนป่าฯ ได้กำหนดนโยบายในการปฏิบัติงานอย่างปลอดภัย เพื่อควบคุมและป้องกันการเกิดอุบัติเหตุ และทำการบันทึกสถิติการเกิดอุบัติเหตุ และสาเหตุ พร้อมทั้งดำเนินการหาแนวทางป้องกัน และจ่ายค่าชดเชยแก่ผู้ที่ได้รับอุบัติเหตุ

3.8 การคมนาคม ดำเนินการสำรวจและซ่อมแซมถนนป่าไม้ เพื่อใช้ในดำเนินกิจกรรมของทางสวนป่า และเพื่อการสัญจรของชุมชนที่ใกล้เคียง



ระบบนวัตกรรมวิธีของสวนป่าไม้สัก

1. การปลูกสร้างสวนป่าไม้สัก มีวิธีการดำเนินการดังนี้ คือ.

- 1.1 รั้งวัดพื้นที่ที่แน่นอน เพื่อทราบขอบเขตพื้นที่ที่ผลิตที่แน่นอนและวางแผนในการจัดการปลูกดูแลและเก็บเกี่ยว
- 1.2 เตรียมพื้นที่ปลูก โดยการกำจัดวัชพืชจำพวกหญ้า ไม้พื้นล่างที่จะเป็นปัญหาต่อการปลูกและการเจริญเติบโตของกล้าในอนาคต เช่นพวกไม้หนาม เถาวัลย์ เป็นต้น แล้วทำการเก็บบริบ
- 1.3 เตรียมกล้าไม้ โดยการนำกล้าที่ผลิตซึ่งอาจจะผลิตจาก เมล็ด หรือ จากเหง้าที่ผ่านการคัดคุณภาพ มีการเจริญเติบโตดี แข็งแรง ให้ผลผลิตสูง
- 1.4 ปักหลักหมายปลูก เพื่อให้ไม้สักที่ทำการปลูกมีระยะการปลูกที่เท่ากัน (2x2, 3x3, 4x4) และเป็นระเบียบ เป็นแถว สามารถจัดการได้อย่างเป็นระบบ เกิดผลกระทบต่ำ
- 1.5 ปลูก (ดูแลหน่อหรือปลูกซ่อม)
- 1.6 ปลูกซ่อม เมื่อต้นสักที่ปลูกไว้ในแปลงขาดหายไปซึ่งอาจเกิดจากการตาย จึงต้องทำการปลูกซ่อมในส่วนที่หายไป เพื่อให้ผลผลิตในแต่ละแปลงเป็นไปตามแผนการปลูกและการผลิต
- 1.7 กำจัดวัชพืช ครั้งที่ 1 (ใส่ปุ๋ย, แต่งหน่อ) โดยการกำจัดวัชพืชจำพวกหญ้า เถาวัลย์ พวกไม้หนาม และไม้พื้นล่าง แล้วทำการใส่ปุ๋ยโดยการเจาะเป็นหลุมกว้างประมาณ 2 นิ้ว ลึกประมาณครึ่งฟุต แล้วหยอดปุ๋ยลงไปแล้วกลบ แล้วทำการแต่งหน่อโดยการตัดเอาเถาวัลย์ออก
- 1.8 กำจัดวัชพืช ครั้งที่ 2 (ใส่ปุ๋ย) โดยการกำจัดวัชพืชจำพวกหญ้า เถาวัลย์ พวกไม้หนาม และไม้พื้นล่าง แล้วทำการใส่ปุ๋ยโดยการเจาะเป็นหลุมกว้างประมาณ 2 นิ้ว ลึกประมาณครึ่งฟุต แล้วหยอดปุ๋ยลงไปแล้วกลบ
- 1.9 กำจัดวัชพืช ครั้งที่ 3 โดยการกำจัดวัชพืชจำพวกหญ้า เถาวัลย์ พวกไม้หนาม และไม้พื้นล่าง เพื่อส่งเสริมการเจริญเติบโตให้แก่กล้าไม้
- 1.10 ป้องกันไฟ การทำแนวกันไฟไว้รอบ ๆ แปลงสัก และทำการชิงเผา คือ การเผาพวกวัชพืชออกในขณะที่วัชพืชยังไม่โตและรกรากมากนัก ป้องกันการเกิดไฟไหม้แปลงสวนป่า ลดความรุนแรงของไฟในกรณีเกิดไฟไหม้และช่วยส่งเสริมการเจริญเติบโตให้แก่ต้นสัก
- 1.11 ซ่อมแซมทางตรวจการ แนวกันไฟ เพื่อรักษาคุณภาพพื้นที่ และ ป้องกัน การพังทลายของถนนตรวจการ
- 1.12 นับเปอร์เซ็นต์รอดตาย ความโต สติอกไม้ ติดตามความเจริญเติบโต อัตราการรอดตายของไม้สักในแปลง เพื่อเป็นฐานข้อมูลในการจัดการพัฒนาและเก็บเกี่ยวผลผลิตอย่างยั่งยืน
- 1.13 ปีที่ 2 กำจัดวัชพืช แต่งหน่อ ปลูกซ่อม ป้องกันไฟ เพื่อบำรุงรักษาส่งเสริมและติดตามการเจริญเติบโตของหมู่ไม้



2. การตัดสงขยาระยะไม้สัก (thinning)

ใช้ Selection System ในระบบ Low thinning คัดเลือกต้นไม้ที่มีลักษณะทรามและเล็กออกมาใช้ประโยชน์ก่อน เหลือต้นไม้ลักษณะดีไว้ทำออกในรอบตัดฟันสุดท้าย โดยกำหนดรอบตัดฟัน (Rotation) ไว้ที่อายุ 30 ปี ดังนี้

- ก. ตัดสงขยาระยะครั้งที่ 1 (The first thinning) เมื่อไม้สักอายุ 15 ปี
- ข. ตัดสงขยาระยะครั้งที่ 2 (The second thinning) เมื่อไม้สักอายุ 20 ปี
- ค. ตัดครั้งสุดท้าย (The final cut) เมื่อไม้สักอายุประมาณ 30 ปี



วิสัยทัศน์ องค์การอุตสาหกรรมป่าไม้

“เป็นผู้นำการจัดการสวนป่าเศรษฐกิจอย่างยั่งยืน เพื่อยกระดับอุตสาหกรรมไม้จากป่าปลูกในปี 2565”



ติดต่อ : สำนักงานสวนป่าแม่สิน-แม่สูง หมู่ 3 ต.นาพูน อ.วังชิ้น จ.แพร่ 54160

สามารถเสนอแนะข้อคิดเห็น ตามกล่องรับข้อความของงานสวนป่าแม่สิน-แม่สูงและนาพูนบริเวณหน้าบ้านผู้ใหญ่บ้าน